

شناسایی عوامل موثر بر پیوندهای روستا-شهری با رویکرد آینده پژوهی در حریم کلان شهر مشهد

شهناز رامرام (دانشجوی دکتری جغرافیا و برنامه ریزی شهری، گروه جغرافیا، واحد مشهد، دانشگاه آزاد اسلامی، مشهد، ایران)

shahnaz.ramaram@gmail.com

کتایون علیزاده (دانشیار، گروه جغرافیا، واحد مشهد، دانشگاه آزاد اسلامی، مشهد، ایران، نویسنده مسئول)

katayoonalizadeh62@gmail.com

حمید جعفری (دانشیار، گروه جغرافیا، واحد مشهد، دانشگاه آزاد اسلامی، مشهد، ایران)

Jafari1421@mshdiau.ac.ir

چکیده

رشد بی‌رویه به همراه مدیریت نامناسب، باعث گسترش افقی شهر، بلعیده شدن زمین‌های کشاورزی و ادغام روستاهای اطراف شهر مشهد شده است. آمار نیز نشان از عدم تعادل ناحیه‌ای به‌خصوص در مناطق پیرا شهری این شهر دارد. بنابراین هدف اصلی این مطالعه، شناسایی عوامل موثر بر پیوندهای روستا-شهری در حریم شهر مشهد با رویکرد آینده‌پژوهی می‌باشد. پژوهش از نوع کاربردی بوده و روش انجام تحقیق توصیفی-پیمایشی می‌باشد. منطقه مورد مطالعه حریم کلان‌شهر مشهد در نظر گرفته شده است. با توجه به مطالعات صورت گرفته در حریم کلان‌شهر مشهد حجم نمونه هر بخش ۵۲ نفر بر اساس جدول مورگان به‌دست آمده است که جامعه آماری تحقیق، ۱۵۶ نفر شامل اساتید دانشگاهی، کارشناسان، مدیران و شهروندان مرتبط با موضوع تحقیق می‌باشند. اطلاعات استخراج شده در دو نرم‌افزار SPSS و MIC MAC در قالب پرسشنامه مورد بررسی قرار گرفت. میزان آلفای کرونباخ پرسشنامه ۰/۷۶ محاسبه شد که نشان از پایا و قابل اعتماد بودن آن است. یافته‌های حاصل از نرم‌افزار میک مک نشان داد که نتایج حاصل از ارزیابی در این پژوهش از سطح معناداری کافی در جهت پیاده‌سازی آن به عنوان یک دستورالعمل راهنما در جهت افزایش توسعه ناحیه روستایی و تقویت ارتباط روستا شهری مورداستفاده قرار گیرد. همچنین نتایج نشان داد که متغیرهای مورد بررسی به میزان قابل قبولی توانسته‌اند تا پیوندهای روستا-شهری را در حریم کلان‌شهر مشهد تبیین نمایند. به طوری که عوامل اقتصادی و تجاری با بار عاملی ۰/۹۱ دارای بیشترین تبیین‌کنندگی در رابطه با نقش پیوندهای روستا-شهری در حریم کلان‌شهر مشهد می‌باشد. بعد از آن عوامل خدماتی، عوامل فرهنگی-مذهبی و در نهایت عوامل اجتماعی به ترتیب با بارهای عاملی ۰/۹۰، ۰/۸۹ و ۰/۸۸ در مرتبه‌های بعدی تبیین‌کنندگی قرار دارند.

کلیدواژه: پیوندهای روستا-شهری، آینده‌پژوهی، حریم، شهر مشهد، روستا

روابط میان شهر و روستا به صورت‌های گوناگون بر شکل‌پذیری سکونت‌گاه‌های روستایی و همچنین بر ساختار و کارکرد آن‌ها اثرگذار است. با توجه به نقش این روابط در فرایند تحولات و توسعه کانون‌های شهری و روستایی، شناخت پیامدهای نامطلوب این روابط و تلاش برای کاهش اثرات منفی روابط متقابل شهر و روستا در راستای ساماندهی آن‌ها، زمینه‌ساز توسعه پایدار نواحی روستایی و شهری خواهد بود (ناظمی شادباش و همکاران، ۱۳۹۹، ص. ۱۵۰). تقویت ارتباط بین مناطق شهری و روستایی برای توسعه پایدار مهم است (گبر و گبردین^۱، ۲۰۱۹)، زیرا آن‌ها با طیف گسترده‌ای از پیوندهای فضایی و بخشی، از جمله تأمین مواد غذایی، باهم مرتبط هستند. امروزه ارتباطات شهری-روستایی از اهمیت ویژه‌ای برخوردار هستند (سوخوانی و همکاران^۲، ۲۰۲۰) به‌ویژه پس از توافق‌نامه‌های جهانی در زمینه اهداف توسعه پایدار در افق ۲۰۳۰ (برنامه توسعه سازمان ملل متحد^۳، ۲۰۲۰) از جمله هدف یازدهم آن (شهرها و اجتماعات محلی پایدار) به‌ویژه هدف فرعی all (حمایت از پیوندهای اقتصادی، اجتماعی و محیط‌زیستی مثبت بین نواحی شهری و روستایی با تقویت برنامه‌ریزی توسعه ملی و منطقه‌ای) و دستور کار جدید (یوا ان هیستات^۴، ۲۰۲۰) مورد تأکید قرار گرفته است. لذا مطالعه پیوندهای روستایی - شهری و روابط شهر و روستا یکی از مباحث مهم در برنامه‌ریزی‌های جغرافیای شهری و روستایی است. با این کار می‌توان یک‌راه حل مناسب جهت برقراری یک‌روند توسعه متعادل شهری و روستایی و متناسب با امکانات موجود ناحیه‌ای، کشوری و راه‌حلی برای جلوگیری از مهاجرت روستاییان به شهرها پیدا کرد و همچنین از اختلاف شدید مزایای اقتصادی، اجتماعی شهر و روستا که در حال حاضر رو به افزایش است، کاهش داد (رضوانی، ۱۳۸۹، ص. ۲۲). شهر و روستا به‌مثابه دو جزء متفاوت در یک سیستم باز (یو و همکاران^۵، ۲۰۱۴، ص. ۱۷۷) از بخش‌های کلیدی ناحیه به‌شمار می‌روند، که جغرافیای کاربردی، مطالعه روابط متقابل آن‌ها را در مقیاس زمانی و مکانی می‌سنجد (سرا و همکاران^۶، ۲۰۱۴، ص. ۷۱) و تأکید بر توسعه هماهنگ و یکپارچه مناطق شهری و روستایی بر اساس جریان آزاد، توازن و هماهنگی دارند (لین و همکاران^۷، ۲۰۲۲، ص. ۳۴۰). امروزه، بین شهر و روستا، دامنه روابط خود را عمدتاً به شکل جریان‌های جمعیت، کالا، سرمایه، عقاید، اطلاعات و نوآوری نشان می‌دهد. این مناسبات یک حالت ترکیبی از فضای پیچیده و ملاک تباین روستا از شهر مانند دساکوتا^۸ در کشورهای آسیایی است (ونگ و همکاران^۷، ۲۰۱۶، ص. ۱۷۸). از این رو، مرزهای مرسوم بین شهر و روستا دگرگون‌شده و مرزهای جدیدی میان آن‌ها شکل می‌گیرد که ناشی از عملکرد و هم‌پوشانی این جریان‌ها در یک پهنه جغرافیایی است (کلوک^۸، ۲۰۰۸، ص. ۱۹). در برخی

1 Gebre & Gebremedhin
 2 Sukhwani & et al
 3 United Nations Development Programme
 4 UN- Habitat
 5 Serra et al
 6 Lin & et al
 7 Wang et al
 8 Cloke

مطالعات، سه الگوی مناطق شهری، حومه‌ها و روستا شهرها از تعامل شهر و روستا در عرصه ناحیه بازتولید شده‌اند (وود^۱، ۲۰۰۹، ص. ۸۵۰). اگرچه این فعل و انفعالات در ترویج توسعه شهر و روستا نقش مهمی را ایفا می‌کنند؛ اما، از تحولات اجتماعی و شوک‌های منطقه‌ای، ملی و محلی تأثیر هم می‌پذیرند (ام سی جی^۲، ۲۰۰۸، ص. ۱۵۶؛ آنتروپ^۳، ۲۰۰۴، ص. ۱۰). در این جریان‌ها، شهر و روستا باید باشند (لیو و همکاران^۴، ۲۰۱۴، ص. ۷). این مناطق با تعامل و ارتباط متقابل، توسعه ناحیه‌ای را رقم می‌زنند. به بیان دیگر، ایجاد تعادل منطقی و رابطه تعاملی میان این مناطق، پیش شرط اساسی برای توسعه هماهنگ نواحی شهری و روستایی است (چن و همکاران^۵، ۲۰۱۰، ص. ۱۱۷۲). در عین حال نیز بررسی تفاوت‌های ساختاری و روابط متقابل شهر و روستا یکی از مسائلی است که باید در برنامه‌ریزی فضایی و منطقه‌ای مورد توجه قرار گیرد (آسایش^۶، ۱۳۷۴، ص. ۲؛ رفیعیان و همکاران^۷، ۱۳۹۲، ص. ۴۹). بدون شک این دو حوزه، به رغم تفاوت‌های ساختاری، به هم متکی‌اند. به عنوان مثال، محصولات کشاورزی تولیدشده در مناطق روستایی به دلیل نیاز به پردازش بیشتر، باید به مناطق صنعتی برای پردازش منتقل شوند. همچنین از آنجایی که فعالیت‌های تولید مواد غذایی در مناطق شهری وجود ندارد، روستاها باید محصولات غذایی خود را در اختیار آن‌ها قرار دهند. مزایای اقتصادی که در مراکز شهری به دست می‌آیند، از سوی دیگر به مناطق روستایی بازگشته‌اند، (ریچارد^۸، ۲۰۰۸، ص. ۶۶) در مطالعات مختلف تعاملات روستایی-شهری به عنوان ارتباطاتی در فضای جریان‌های مردم، کالاها، خدمات مالی و اطلاعات تعریف شده است (هان و همکاران^۹، ۲۰۰۲، ص. ۵). بنابراین چشم‌انداز ارتباطات روستایی-شهری به ویژه در زمینه توسعه اقتصادی پایدار اهمیت دارد. شواهد زیادی وجود دارد که با ادغام رو به رشد اقتصاد جهانی، آزادسازی تجارت، اهمیت زیاد اقتصاد مبتنی بر دانش و ... شهرهای کوچک اطراف کلان‌شهرها از این تحولات به طور نامتناسبی بهره‌مند می‌شوند (پیک^۱، ۲۰۱۶، ص. ۱۷). در مقابل، مناطق روستایی کم تراکم که از راه دور به مراکز شهری متصل می‌شوند، و غلبه با بخش‌های سنتی است؛ از این تحولات سود نمی‌برند. فقط برخی از مناطق روستایی ممکن است از داشتن ارتباط با مناطق شهری بهره‌مند شوند و در واقع الگوهای رشد مثبت را نشان دهند. در نتیجه، بین مراکز و مناطق حاشیه، اختلافات فضایی افزایش می‌یابد (رودریگز^۹، ۲۰۱۰، ص. ۳۷۰). از طرف دیگر، همگرایی در توسعه زمانی محقق می‌شود که مناطق محروم و عقب‌مانده با شتاب بیشتری نسبت به مناطق دیگر، رشد و توسعه یابند؛ در غیر این صورت، ادامه روندهای موجود با تمرکز توسعه اقتصادی در مناطق توسعه‌یافته، واگرایی و ناهمسانی را در توسعه نواحی به دنبال خواهد

-
- 1 Woods
 - 2 McGee
 - 3 Antrop
 - 4 Liu et al
 - 5 Chen et al
 - 6 Richard
 - 7 Haan, L & et al
 - 8 Pike
 - 9 Rodríguez

داشت (پورهیت^۱، ۲۰۰۸، ص. ۲۴۹). در همین راستا آگاهی از پیشینه پژوهش در جهات استفاده از تجربیات دیگران، جلوگیری از اتلاف وقت و بررسی دقیق تر موضوعات امری ضروری است. لذا در ادامه در جدول ۱ به بررسی پیشینه پژوهش پرداخته شده است.

جدول ۱. پیشینه پژوهش

نویسنده/سال	عنوان پژوهش	نتیجه
محمدی یگانه و همکاران (۱۳۹۶)	تحلیل اثرات روابط اقتصادی شهر و روستا بر فقر غذایی خانوارهای روستایی (مطالعه موردی: دهستان خرم‌آباد، شهرستان تاکستان)	نتایج به دست آمده از این تحقیق نشان می‌دهد که رابطه معکوس و معناداری بین فقر غذایی و روابط اقتصادی شهر و روستا وجود دارد، به این معنا که با افزایش روابط اقتصادی شهر و روستا از میزان فقر غذایی خانوارهای روستایی کاسته می‌شود.
بهرامی (۱۳۹۸)	تحلیلی بر قابلیت‌های کالبدی- کارکردی شهر سنندج با تأکید بر پیوندهای شهر و روستا	نتایج نشان داد روستاهایی که فاصله کمتری با شهر سنندج دارند نه تنها از شرایط توپوگرافی همواری برخوردار و پیوند شهر-پیرامون را گسترش داده بلکه محلی برای تمرکز جمعیت مهاجرین روستایی شده است. بدین منظور اهتمام جدی به مدیریت روستاهای پیرامونی، از نظر کالبدی به منظور ساماندهی توسعه فضایی- مکانی آن‌ها، ضرورتی اجتناب‌ناپذیر است.
یاسوری و سجودی (۱۳۹۹)	بررسی نقش بازارهای روز عرضه‌ی محصولات روستایی در تقویت روابط شهر و روستا (نمونه: شهر رشت)	یافته‌های پژوهش نشان می‌دهد شهر رشت به دلایلی چون فاصله‌ی نزدیک و امکان برقراری ارتباط سهل با روستاها و حوزه‌های جدانشدنی خود، وجود محصول مازاد در روستاهای استان، نیاز به درآمد و نداشتن شغل دیگر توسط بسیاری از روستاییان، انگیزه‌هایی چون دستیابی به سود بیشتر، تمایل و رغبت مردم شهر رشت به استفاده از محصولات کشاورزی، دامی و لبنی باکیفیت و... مورد توجه بسیاری از روستاییان بوده است.
ناظمی شادباش (۱۳۹۹)	نقش روابط متقابل شهر و روستا در توسعه سکونتگاه‌های پیرامون کلان‌شهر رشت مورد: ناحیه پیراشهر خمام	نتایج نشان داد، از بین پیامدهای نامطلوب روابط متقابل بین شهر و روستا، پیامد کم‌رنگ شدن الگوی سنتی مسکن روستایی و توسعه سبک معماری شهری با وزن ۰/۱۸۷، بالاترین رتبه را به خود اختصاص داده است، در ادامه نیز با استفاده از مدل تصمیم‌گیری WASPAS سعی شده است تا رتبه هر یک از دهستان‌های بخش خمام را بر اساس پیامدهای مطرح شده سنجیده شود.
شفیعی ثابت و میرواحدی (۱۴۰۱)	آینده‌پژوهی ظرفیت‌های پیوند روستایی- شهری در راستای امنیت غذایی. پایدار (مورد مطالعه: سکونتگاه‌های روستایی حوزه جنوب شرق استان تهران)	یافته‌ها نشانگر آن است که وضعیت پراکندگی متغیرهای ظرفیت‌های پیوند روستایی- شهری در امنیت غذایی پایدار روستاهای مورد مطالعه گویای وضعیت ناپایدار آن‌ها است. عوامل کلیدی نهایی که عبارت‌اند از نیروی کار متخصص شهری و روستایی، خدمات کشاورزی و پشتیبان تولید، نهادهای رسمی و غیررسمی شهری در تعامل با نهادهای روستایی و بخش کشاورزی که در بردارنده کارگاه‌های آموزشی، بهبود خاک، اراضی مناسب کشت، منابع آب و زیرساخت‌های انتقال و بهره‌برداری مناسب، نهادسازی هدفمند و همچنین، شکل‌گیری و گسترش فعالیت‌های غیر کشاورزی همانند صنایع تبدیلی و تکمیلی، شبکه‌های اجتماعی برای عرضه محصولات و تبادل اطلاعات، بنگاه‌های

نویسنده/سال	عنوان پژوهش	نتیجه
		اقتصادی و اعتبارات خرد، برند سازی و بازاریابی آشکار شدند.
ایرا داس و همکاران ۱ (۲۰۱۳)	پیوندهای روستایی- شهری برای توسعه اقتصاد روستایی با رویکرد ماتریس حسابرسی اجتماعی	یافته‌های این تحقیق حاکی از آن است که جهت توسعه اقتصاد روستایی تقویت بین نواحی شهری و روستایی بسیار مهم است. در این راستا حمایت بیشتر از صنایع فراوری مواد غذایی می‌تواند منجر به کاهش شکاف شهر و روستا و اطمینان از توسعه اقتصاد روستایی گردد.
اکویونلا ۲ (۲۰۱۵)	پتانسیل‌های پیوندهای روستا شهری برای تجارت و توسعه پایدار	به این نتیجه رسیده است که پیوندهای روستایی-شهری نقش حیاتی در ایجاد درآمد، اشتغال و رفاه دارد و نواحی روستایی و شهری خوشه‌ای در قالب واحدهای برنامه‌ریزی منطقه‌ای ممکن است توانمندسازی محیطی را برای شبکه‌های تجاری در حال گسترش و مبادله دانش بین شهر و نواحی پیرامونی ایجاد نماید.
الپر و همکاران ۳ (۲۰۱۵)	پیوندهای روستا شهری و کاربری پایدار جهانی	به این نتیجه رسیدند که با افزایش و تشدید پیوندهای روستایی- شهری، استفاده جهانی از زمین با تغییر و فرصت‌های جدید در شهرها و مناطق داخلی روستا روبرو می‌شود. با افزایش تجارت بین‌المللی و حتی جهانی، جریان‌های سستی کالاهای (اولیه). - مواد غذایی، منسوجات و الوار - از مناطق تولیدی روستایی به مراکز فرآوری و مصرف شهری در مجاورت تغییر می‌کند و به سمت جدا شدن فضایی تغییر می‌کند.
وانگ و همکاران (۲۰۱۶)	نقش مناسبات فضایی، زمانی در توسعه نواحی روستایی-شهری در چین پس از سال ۱۹۹۰	به این نتیجه می‌رسند باید توجه بیشتری به مناطق روستایی و مناطق شهری عقب‌مانده در مرکز و غرب چین شود؛ این در صورتی محقق می‌شود که دامنه روابط شهر و روستا وارد فصل جدیدی از بازنگری‌ها شود.
آناستاسیاء و همکاران (۲۰۲۰)	توسعه اقتصاد سرزمینی متعادل در شرایط تأمین پایداری مدیریت منابع انسانی	تمرکززدایی باید به عامل توسعه سیستم‌های اجتماعی، فرهنگی، اقتصادی، مالی، زیست‌محیطی و سایر سیستم‌ها تبدیل شود و از طریق این سیستم‌ها به عامل توسعه شهروندان تبدیل شود. در سطح منطقه‌ای، در درون سیستم‌های اقتصادی- اجتماعی سرزمینی است که پتانسیل‌های انسانی متمرکز شده و منابع انسانی تولید می‌شوند که منبع مزیت رقابتی هستند.

بررسی پیشینه پژوهش نشان می‌دهد که تاکنون مطالعه عمیقی در رابطه با عوامل مؤثر بر پیوندهای روستا-شهری با رویکرد آینده‌پژوهی انجام نشده است و صرفاً به بررسی پیوندهای روستا شهری، پتانسیل‌های پیوندهای روستا شهری، پیوندهای روستایی- شهری برای توسعه اقتصاد روستایی، ظرفیت‌های پیوند روستایی - شهری، روابط متقابل شهر و روستا و تحلیل اثرات روابط اقتصادی شهر و روستا پرداخته شده است. لذا پژوهشی به بررسی عوامل مؤثر بر پیوندهای روستا-شهری با رویکرد آینده‌پژوهی نپرداخته است و این پژوهش جزو اولین پژوهش‌ها خصوصاً در کلان‌شهر مشهد می‌باشد. کلان‌شهر مشهد به‌عنوان دومین کلان‌شهر کشور دارای جمعیتی معادل ۳۰۰۱۱۸۴

- 1 Ira Das et al
- 2 Akkoyunlu
- 3 Eppler et al
- 4 Anastasiia

نفر جمعیت در سال ۱۳۹۵ (مرکز آمار ایران، ۱۳۹۵). و مساحت ۳۵۱۴۷ هکتار، دومین کلان‌شهر مذهبی جهان و دومین مرکز شهری ایران بعد از تهران است (<https://www.amar.org.ir>). روند افزایش جمعیت شهر مشهد بنا بر ۱۳۰ سال گذشته از ۶۰ هزار نفر به ۳۰۰۱۱۸۴ در سال ۱۳۹۵ رسیده است که بیشترین نرخ رشد در سال‌های ۱۳۶۵-۱۳۵۵ اتفاق افتاده است. همراه با این شهرنشینی شتابان، به دلیل مشکلات ساختاری مدیریت شهری منبث از ساختار کلان مدیریت شهری و مسائل و مشکلات منطقه‌ای در سال ۱۳۹۳ میزان یک‌میلیون و دویست هزار نفر در هشت پهنه سکونتی غیررسمی با مساحت ۳۸۹۴ هکتار بوده است (گزارش طرح‌های بازسازی و بهسازی شهری استان خراسان رضوی، ۱۳۹۳). همچنین این رشد بی‌رویه به همراه مدیریت نامناسب، باعث گسترش افقی شهر، بلعیده شدن زمین‌های کشاورزی و ادغام روستاهای اطراف شهر شده است. در مجموع مسائل حریم کلان‌شهر مشهد به دلیل ترکیب پیچیده‌ای از چالش‌های اجتماعی، اقتصادی و زیست‌محیطی شامل موارد زیر است:

۱- رشد سریع جمعیت و حاشیه‌نشینی: افزایش مهاجرت به مشهد منجر به ایجاد حاشیه‌نشینی و فشار بر زیرساخت‌ها شده است.

۲- کمبود زیرساخت‌های خدماتی: عدم توسعه کافی در زمینه آب، برق، گاز و فاضلاب در مناطق حاشیه‌ای باعث بروز مشکلات بهداشتی و زیست‌محیطی می‌شود.

۳- آلودگی هوا و محیط زیست: توسعه شهری بدون توجه به مسائل زیست‌محیطی، منجر به افزایش آلودگی هوا و از بین رفتن زمین‌های زراعی می‌شود.

۴- اختلافات اجتماعی و فرهنگی: وجود تنوع فرهنگی در مناطق حاشیه‌ای ممکن است به بروز تنش‌ها و مشکلات اجتماعی منجر شود.

۵- مشکلات اقتصادی: نرخ بالای بیکاری و فقر در حاشیه‌های شهری به نابرابری‌های اقتصادی و اجتماعی دامن می‌زند.

در مجموع این مسائل نیازمند توجه و برنامه‌ریزی جامع برای بهبود کیفیت زندگی ساکنان حریم کلان‌شهر مشهد است. بنابراین هدف اصلی این طرح، شناسایی عوامل مؤثر بر پیوندهای روستا - شهری در حریم شهر مشهد با رویکرد آینده‌پژوهی (مراحلی از برنامه‌ریزی سناریو) می‌باشد. در ضمن بایستی به این نکته اذعان کرد که مطالعات آینده معمولاً برای زمان‌های ۵ تا ۲۰ ساله انجام می‌شود و حدود ۲۵ تا ۵۰ سال را هم می‌توان در بسیاری از مطالعات مورد ملاحظه قرارداد؛ با توجه به این موضوع، در این پژوهش فاصله زمانی ۱۰ ساله یا میان‌مدت در نظر گرفته شده است و در نهایت، متناظر باهدف اصلی تحقیق این سؤال اصلی شکل می‌گیرد که عوامل مؤثر بر پیوندهای روستا-شهری حریم شهر مشهد در افق ۱۴۱۰ چه عواملی هستند و با توجه به تئوری ارتباطات مکانی اولمن در قالب چه مؤلفه‌هایی دسته‌بندی می‌گردند؟

۲. روش‌شناسی

این پژوهش از نظر هدف از نوع تحقیقات کاربردی است و از نظر روش تحقیق، از نوع تحقیقات توصیفی-تحلیلی با استفاده از منابع علمی-اسنادی، مشاهدات و پیمایش‌های میدانی و تجزیه و تحلیل نرم‌افزاری است. بر اساس چارچوب نظری، عوامل مؤثر مورد بررسی استخراج و بر اساس آن‌ها شاخص‌ها مورد شناسایی قرار گرفت. عوامل مؤثر بر پیوندهای روستا-شهری در ۴ عامل اجتماعی با ۳ گویه، فرهنگی و مذهبی با ۵ گویه، اقتصادی و تجاری با ۴ گویه، و خدماتی با ۶ گویه که در مجموع عوامل مؤثر بر پیوندهای روستا-شهری با ۱۸ گویه در قالب طیف لیکرت، کمی گردید بنابراین با توجه به مطالعات انجام‌شده در زمینه عوامل مؤثر بر پیوندهای روستا-شهری عوامل و شاخص‌های تحقیق به شرح جدول (۲) می‌باشد.

جدول ۲. عوامل و شاخص‌های مؤثر بر پیوندهای روستا-شهری

عوامل	شاخص‌ها
عوامل اجتماعی	دستیابی به جایگاه اجتماعی بهتر برای روستائیان، دستیابی به امکانات رفاهی برای روستائیان و تعامل دوجانبه با اقوام و خویشاوندان در شهر و روستا.
عوامل فرهنگی و مذهبی	اثرات فرهنگ‌های جدید بر ترغیب ساکنین روستا به مهاجرت به مشهد، نقش ویژه اماکن مذهبی شهر مشهد، نقش اماکن فرهنگی شهر مشهد، نیاز به تحصیل و امکانات آموزشی برای فرزندان روستائیان و تورهای گردشگری (بوم گردی) از مشهد به روستاهای اطراف.
عوامل اقتصادی و تجاری	سرمایه‌گذاری دوجانبه ساکنین شهر مشهد و روستاهای اطراف، نیاز به داشتن شغل برای روستائیان، تأمین نیازها و مایحتاج زندگی روستائیان (خوراک، پوشاک و ...)، فروش کالا و محصولات روستائیان (صنایع دستی، کشاورزی، دامداری و غیره) و دسترسی به بازار مصرف بزرگ شهر مشهد.
عوامل خدماتی	نیاز روستائیان به خدمات درمانی و پزشکی، نیاز روستائیان به فرصت‌های تفریحی، نیاز روستائیان به خدمات اداری و بانکی، نیاز روستائیان به تهیه نهاده‌های تولید کشاورزی و دریافت خدمات پس از فروش و تعمیرگاهی، تهیه نیازهای صنعت دامداری روستائیان و تأمین انرژی روستائیان.

منبع: ب محمدی یگانه و همکاران (۱۳۹۶)، بهرامی (۱۳۹۸)، شفیع‌ی ثابت و میرواحدی (۱۴۰۱)، ایرا داس و همکاران (۲۰۱۳)، الپر و

همکاران (۲۰۱۵)، آناستاسیا و همکاران (۲۰۲۰)

جامعه آماری تحقیق شامل کارشناسان و مدیران و خبرگان حوزه مدیریت شهری مشهد و مدیریت سیاسی و شهروندان ساکن روستا و شهر می‌باشند که حجم نمونه هر بخش ۵۲ نفر بر اساس جدول مورگان به دست آمده است که جامعه آماری تحقیق، ۱۵۶ نفر شامل اساتید دانشگاهی، کارشناسان، مدیران و شهروندان مرتبط با موضوع تحقیق می‌باشند. پس از تعیین شدن نمونه‌ها، از طریق ابزار پرسشنامه محقق ساخته بر اساس شاخص‌های پژوهش، اقدام به جمع‌آوری داده‌ها به صورت میدانی گردیده است. قابل ذکر است که برای روایی شاخص‌ها از دو روش استفاده از پیشینه‌های مطالعاتی و همچنین پانل تخصصی متشکل از ۲۰ نفر از اساتید دانشگاهی و کارشناسان استفاده گردید. همچنین جهت ارزیابی پایایی داده‌ها از آزمون آلفای کرونباخ استفاده شد، نتایج آزمون کرونباخ (با مقدار ۰.۷۶)، نشان

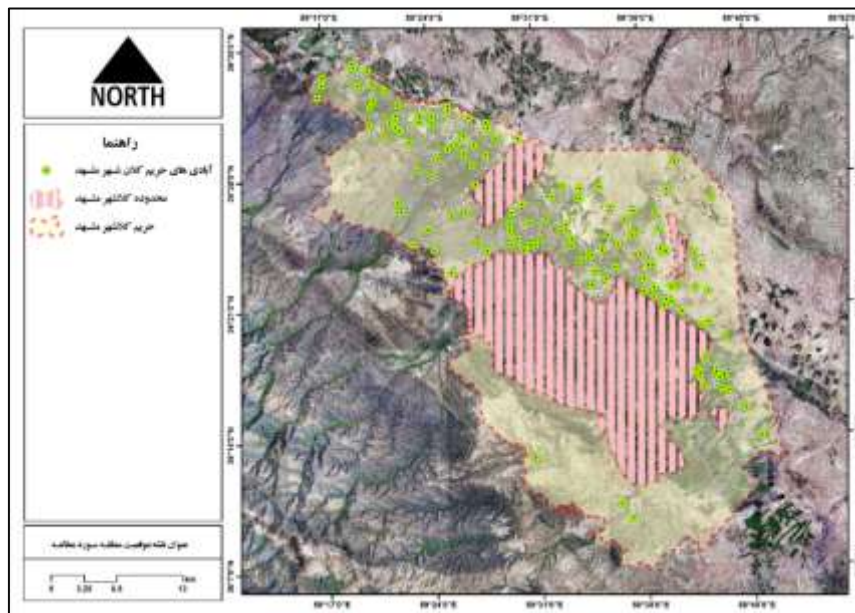
پایا و قابل اعتماد بودن داده‌ها برای انجام تحقیق می‌باشد. در عین حال نیز برای تجزیه و تحلیل داده‌ها از نرم‌افزارهای SPSS و MIC MAC استفاده شده است. در این پژوهش نیز از آینده‌پژوهی و تحلیل ساختاری نیز استفاده شده است. آینده‌پژوهی برابر عبارت لاتین «Futures Study» است. واژه جمع Futures به این دلیل استفاده شده است که با بهره‌گیری از طیف وسیعی از روش‌ها و به‌جای تصور «تنها یک آینده»، به گمانه‌زنی‌های نظام‌مند و خرد ورزانه، در مورد نه‌تنها «یک آینده» بلکه «چندین آینده متصور» مبادرت می‌شود (اسلاتر، ۱۳۸۶، ص. ۲۲؛ ناصرآبادی، ۱۳۷۹، ص. ۲). آینده‌پژوهی، فرایندی نظام‌مند و مشارکتی شامل ایجاد آگاهی درباره آینده و تدوین چشم‌اندازهای توسعه میان‌مدت و بلندمدت، انسجام بخشیدن به تصمیم‌های کوتاه‌مدت و تشویق اقدام‌های همگراست (معصومی اشکوری، ۱۳۸۷، ص. ۱۰۰).

روش تحلیل ساختاری در مرحله سوم از فرایند برنامه‌ریزی سناریو قرار می‌گیرد (گادت^۱، ۲۰۰۰، ص. ۱۱) که به دنبال مشخص کردن متغیرهای کلیدی (آشکار و پنهان). به‌منظور دریافت نظرات و تشویق مشارکت‌کنندگان و ذینفعان در مورد جوانب و رفتارهای پیچیده و غیرقابل پیش‌بینی یک سیستم است و ابزاری است برای پیوند عقاید و تفکرات که به توصیف و شناسایی سیستم می‌پردازد. توانایی تحلیل ساختاری در شناسایی روابط بین متغیرها و در نهایت شناسایی متغیرهای کلیدی مؤثر در تکامل سیستم است (ربانی، ۱۳۹۱، ص. ۲۶۱) نرم‌افزار MICMAC به‌منظور تسهیل انجام تحلیل ساختاری طراحی شده است که نام میک مک مخفف فرانسوی «ماتریس ضرایب تحلیل اثر متقاطع به‌منظور طبقه‌بندی می‌باشد» (گادت^۲، ۲۰۰۶، ص. ۱۸۵).

جهت عملیاتی سازی مطالعه، منطقه مورد مطالعه حریم شهر مشهد می‌باشد. شهر مشهد مرکز استان خراسان رضوی و در شمال شرق ایران و در طول جغرافیایی ۵۹ درجه و ۱۵ دقیقه تا ۶۰ درجه و ۳۶ دقیقه و عرض جغرافیایی ۳۵ درجه و ۴۳ دقیقه تا ۳۷ درجه و ۸ دقیقه واقع است. ارتفاع شهر از سطح دریا حدود ۱۰۵۰ متر (حداکثر ۱۱۵۰ متر و حداقل ۹۵۰ متر) است. این شهر دارای ۱۳ منطقه شهری، ۴۱ ناحیه شهرسازی، ۳۸ ناحیه خدماتی و ۱۵۸ محله است. کلان‌شهر مشهد به‌عنوان دومین کلان‌شهر کشور دارای جمعیتی معادل ۳,۰۰۱,۱۸۴ نفر جمعیت در سال ۱۳۹۵ (مرکز آمار ایران، ۱۳۹۵). حریم شهر مشهد بنا بر آنچه طرح حریم شهر مشهد در سال ۱۳۹۴ مشخص گردید ۸۶۶ کیلومتر مربع می‌باشد که بر اساس سرشماری ۱۳۹۵ مشخص شد که ۱۲۹ آبادی دارای جمعیت در این حریم واقع شده‌اند. شکل (۱) موقعیت منطقه مورد مطالعه را نشان می‌دهد.

1 Godet

2 Godet

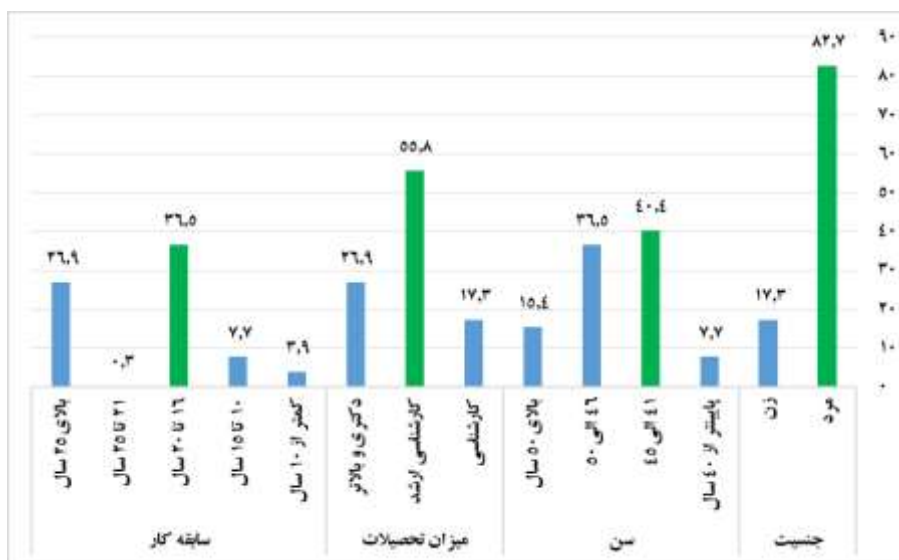


شکل ۱. موقعیت منطقه مورد مطالعه

منبع: نقشه پایه استانداری ۱۴۰۱

۳. یافته‌ها

در مرحله اول به بررسی ویژگی‌های فردی افراد نمونه پرداخته شده است با توجه به آنچه در شکل ۲ قابل مشاهده می‌باشد، ۸۲.۶۷ درصد پاسخگویان مرد و ۱۷.۳۳ درصد زن هستند. ۷.۶۹ درصد پاسخگویان در رده‌ی سنی پایین‌تر از ۴۰ سال، ۴۰.۳۸ درصد در رده‌ی سنی ۴۱ تا ۴۵ سال، ۳۶.۵۴ درصد در رده‌ی سنی ۴۶ تا ۵۰ سال و ۱۵.۳۸ درصد نیز در رده‌ی سنی بالای ۵۰ سال قرار دارند. ۱۷.۳۰ درصد پاسخگویان دارای مدرک تحصیلی کارشناسی، ۷۳.۰۷ درصد دارای مدرک تحصیلی کارشناسی ارشد و ۲۶.۹۲ درصد نیز دارای مدرک تحصیلی دکتری و بالاتر می‌باشند و ۳۸۵ درصد پاسخگویان کمتر از ۱۰ سال سابقه کار دارند، ۷.۶۹ درصد بین ۱۰ تا ۱۵ سال، ۳۶.۵۴ درصد بین ۱۶ تا ۲۰ سال، ۲۵ درصد بین ۲۱ تا ۲۵ سال و ۲۶.۹۲ درصد بالای ۲۵ سال سابقه کار دارند.



شکل ۲. ویژگی‌های فردی افراد نمونه

در این پژوهش به منظور بررسی تحلیل عاملی تأییدی عوامل مؤثر بر پیوندهای روستا - شهری با رویکرد آینده‌پژوهی در حریم کلان‌شهر مشهد به بررسی معنادار بودن ارتباط بین متغیرهای ارائه‌شده برای عوامل مؤثر بر پیوندهای روستا - شهری با رویکرد آینده‌پژوهی در حریم کلان‌شهر مشهد از آزمون T که برای بررسی الگوی معناداری کاربرد دارد، استفاده شده است. در این بخش به منظور بررسی سطح معناداری میزان خطا ۰.۰۱ بررسی شده است، بنابراین اگر میزان مقادیر حاصله با آزمون t-value از ۲.۵۸ کوچک‌تر محاسبه شود، رابطه از معناداری برخوردار نیست. لذا با توجه به نتایج به دست آمده از جدول (۳) مشخص گردید که مقادیر T-VALUE به دست آمده از ۲۸۵ بزرگ‌تر است. که می‌توان نتیجه گرفت که همبستگی مشاهده‌شده بین مؤلفه‌های مورد بررسی و عوامل مؤثر بر پیوندهای روستا - شهری در حریم کلان‌شهر مشهد کاملاً معنادار می‌باشد. بنابراین در ادامه لازم است تا شاخص‌های برازندگی نیز برای مؤلفه‌های پژوهش مورد بررسی قرار گیرد. نتایج حاصل از این ارزیابی در جدول (۳) ارائه شده است.

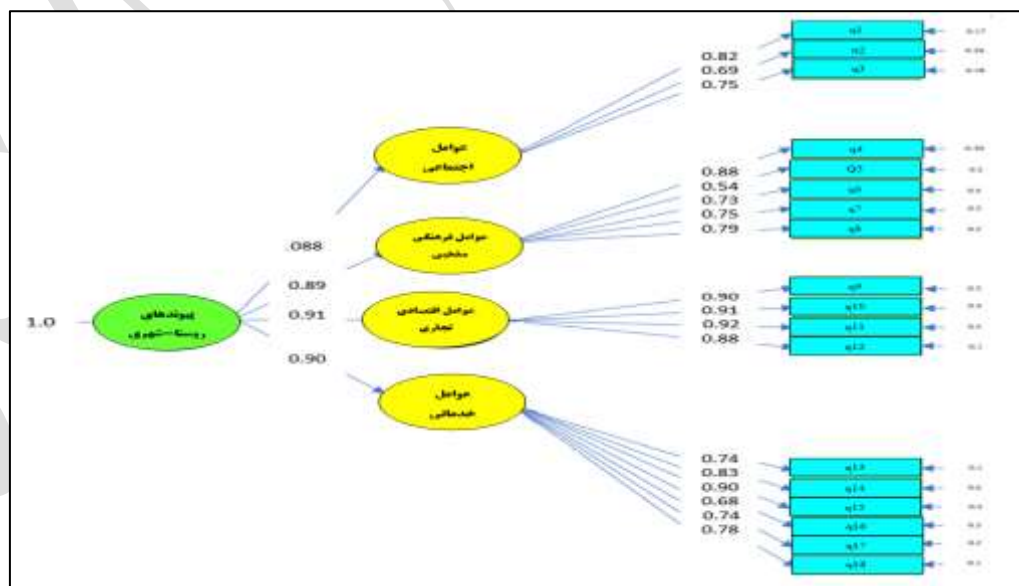
جدول ۳. مقادیر محاسبه‌شده آزمون T برای عوامل تأییدی پیوندهای روستا - شهری

T-VALUE	مؤلفه‌ها
۸.۱۷	عوامل اجتماعی
۸.۶۳	عوامل فرهنگی و مذهبی
۷.۱۱	عوامل اقتصادی و تجاری
۸.۸۴	عوامل خدماتی

منبع: یافته‌های پژوهش، ۱۴۰۲

در ادامه و بر اساس تحلیل‌های صورت گرفته و از طریق ادغام مؤلفه‌های پیوند روستا-شهری و شاخص‌های فرعی آن عوامل نهایی پیوندهای روستا - شهری در حریم کلان‌شهر مشهد طراحی می‌گردد. نتایج حاصل از عوامل ارائه‌شده در شکل (۲) نشان می‌دهد که متغیرهای موردبررسی به میزان قابل قبولی توانسته‌اند تا متغیر پیوندهای روستا-شهری در حریم کلان‌شهر مشهد را تبیین نمایند. همان‌گونه که مشاهده گردید بار عاملی تمام متغیرهای موردبررسی بزرگ‌تر از ۰.۳ است. بنابراین از رابطه مطلوبی با پیوندهای روستا-شهری در حریم کلان‌شهر مشهد برخوردار می‌باشند. نتایج به‌دست‌آمده نشان داد که در بین عوامل اصلی موردبررسی، عوامل اقتصادی و تجاری با بار عاملی ۰.۹۱ دارای بیشترین تبیین‌کنندگی در رابطه با نقش پیوندهای روستا-شهری در حریم کلان‌شهر مشهد می‌باشد. بعدازآن عوامل خدماتی، عوامل فرهنگی-مذهبی و درنهایت عوامل اجتماعی به ترتیب با بارهای عاملی ۰.۹۰، ۰.۸۹ و ۰.۸۸ در مرتبه‌های بعدی تبیین‌کنندگی قرار دارند.

همچنین بر اساس نمودار ارائه‌شده در شکل (۳) در رابطه با ارزیابی زیرمؤلفه‌ها مشخص گردید که زیرمؤلفه فروش کالا و محصولات (q11) از زیرمجموعه مؤلفه اصلی عوامل اقتصادی و تجاری با بار عاملی ۰.۹۲ در رتبه نخست تبیین‌کنندگی پیوندهای روستا-شهری در حریم کلان‌شهر مشهد قرار دارد و زیرمؤلفه‌های نیاز به داشتن شغل برای روستائیان (q10) و نیاز روستائیان به خدمات اداری (ثبات‌حوال، اسناد، بیمه و...) و بانکی (تسهیلات روستایی، سپرده (q15) به ترتیب از زیرگروه مؤلفه‌های اصلی عوامل اقتصادی و تجاری و عوامل خدماتی با بارهای عاملی ۰.۹۱ و ۰.۹۰ در رتبه‌های دوم و سوم این ارزیابی قرار گرفتند. نتایج مربوط به این تحلیل در شکل (۳) ارائه‌شده است.



شکل ۳. تحلیل عاملی تأییدی عوامل مؤثر بر پیوندهای روستا - شهری با رویکرد آینده‌پژوهی در حریم کلان‌شهر

مشهد

مقدار RMR به دست آمده در ارتباط با عوامل مؤثر بر پیوندهای روستا-شهری در حریم شهر مشهد برابر ۰.۰۱۹ به دست آمد که بسیار کم بوده و نشان دهنده تبیین مناسب بین کواریانس هاست. شاخص نرم شده برازندگی یا NFI، به منظور نشان دادن عملکرد مناسب و تبیین مجموعه‌ای از داده‌های مشاهده شده در یک مدل خاص در مقایسه با سایر مدل‌های ممکن می‌باشد. مقدار NFI برای بالای ۰.۸ حاکی از برازش بسیار مناسب مدل طراحی شده در مقایسه با سایر مدل‌های موجود می‌باشد که در پیوندهای روستا-شهری در حریم کلان‌شهر مشهد این مقدار ۰.۹۲ به دست آمده است. همچنین مقدار شاخص برازندگی تطبیقی (CFI) بالای ۰.۹ حاکی از برازش مناسب مدل طراحی شده می‌باشد. در مدل ارائه شده مقدار این شاخص برابر ۰.۹۵ به دست آمده است که در سطح بسیار قابل قبولی قرار دارد. برای ارزیابی مدل مورد بررسی از نظر ترکیب برازندگی و صرفه‌جویی از شاخص توانمند ریشه دوم برآورد واریانس خطای تقریب RMSEA استفاده شده است. این شاخص ریشه میانگین مجذورات تقریب است که برای مدل‌های خوب ۰.۰۵ و کمتر است و تا مقدار ۰.۰۸ قابل قبول است. مدلی که در این شاخص ۰.۱۰ یا بیشتر باشد برازش ضعیفی دارد. مقدار این شاخص برابر ۰.۰۵۴ است.

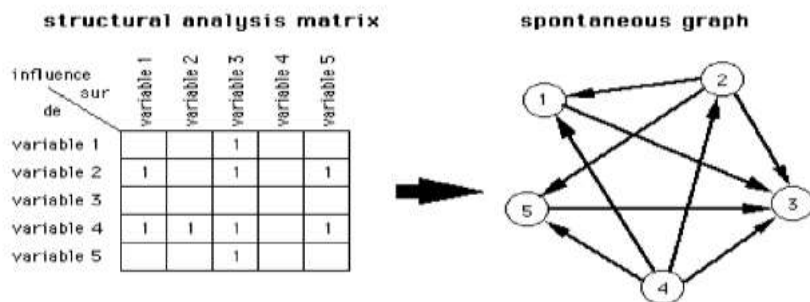
جدول ۴. شاخص‌های برازندگی الگوی تحلیلی عاملی تأییدی برای پیوند روستا-شهری در حریم کلان‌شهر مشهد

شاخص برازندگی	دامنه قابل پذیرش	میزان به دست آمده
RMR	0	۰.۰۱۹
RMSEA	کوچک‌تر از ۰.۰۸	۰.۰۵۴
NFI	نزدیک به ۱	۰.۹۲
CFI	نزدیک به ۱	۰.۹۵
GFI	نزدیک به ۱	۰.۹۳
خی دو ^۲	-	۱۳۴.۲۶
نسبت خی دو ^۲ درجه آزادی	کوچک‌تر از ۵	۱.۲۹

منبع: یافته‌های پژوهش، ۱۴۰۲

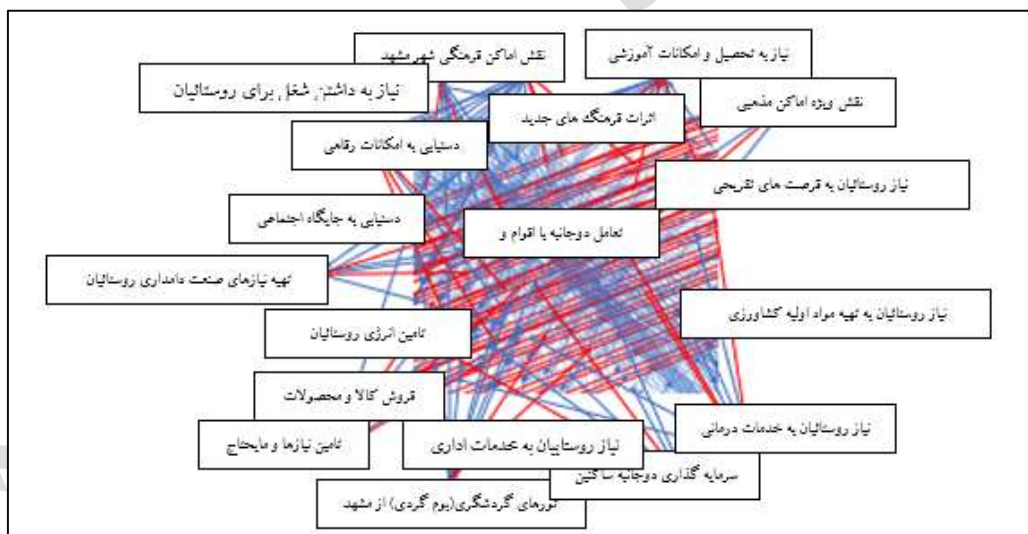
۳.۱. تحلیل ساختار با استفاده از نرم‌افزار میک مک (MICMAC)

روش ساختاری، روشی است که برای تحلیل روابط بین متغیرها خصوصاً در سیستم‌های گسترده و دارای ابعاد متعدد بکار می‌رود. در این روش متغیرهای مؤثر بر سیستم در یک ماتریس $N \times N$ قرار گرفته و بر اساس نظرات گروه کارشناسان در قالب 0,1,2,3,4 ارزش گذاری می‌شود. خروجی‌های نرم‌افزار به صورت جداول و نمودارهای می‌توانند کمک بسزایی به درک ابعاد و روابط سیستم و چگونگی عمل سیستم در آینده داشته باشد.

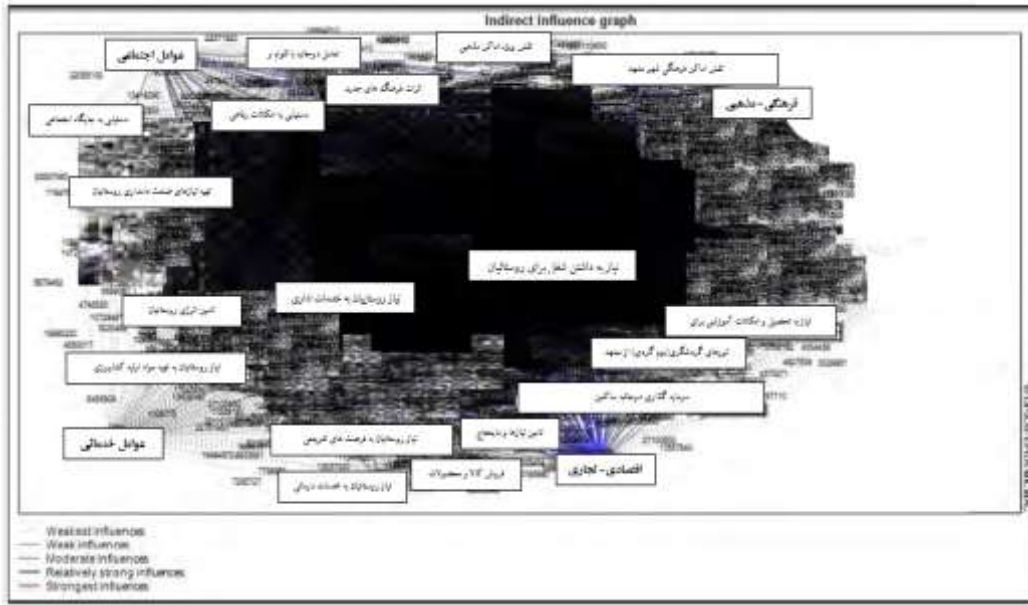


شکل ۴. ماتریس تحلیل ساختاری

در بخش بعدی برای تحلیل تأثیرات عوامل تعیین شده در ارتباط با پیوندهای روستا-شهری در حریم کلان‌شهر مشهد، هرکدام از روابط عوامل توسط نرم‌افزار MICMAC سنجدیده شده و با توجه به شکل (۵) و (۶) میزان و درجه تأثیرات مستقیم و غیرمستقیم این عوامل بر یکدیگر به دست آمده است.



شکل ۵. روابط مستقیم بین عوامل مؤثر بر پیوندهای روستا-شهری در حریم کلان‌شهر مشهد



شکل ۶ پراکندگی عوامل مؤثر بر پیوندهای روستا-شهری در حریم کلان‌شهر مشهد بر اساس تأثیرات غیرمستقیم

بر اساس نتایج جدول (۴) مشاهده می‌شود که تأثیرپذیرترین متغیرهای مستقیم سیستم شامل: فروش کالا و محصولات روستاییان (صنایع دستی، کشاورزی، دامداری و غیره)، نیاز به روستاییان تهیه مواد اولیه کشاورزی (تجهیزات و ماشین‌آلات، بذر، سموم و ...)، اماکن فرهنگی شهر مشهد و اماکن مذهبی شهر مشهد می‌باشند.

جدول ۴. تأثیرات مستقیم و غیرمستقیم عوامل مؤثر بر پیوندهای روستا-شهری در حریم کلان‌شهر مشهد بر یکدیگر

عوامل اصلی	عوامل فرعی	آثار مستقیم		آثار غیرمستقیم	
		میزان اثرپذیری	میزان اثرگذاری	میزان اثرپذیری	میزان اثرگذاری
عوامل اجتماعی	دستیابی به جایگاه اجتماعی بهتر برای روستاییان	۱۷۹	۲۱۱	۲۱۵	۲۲۲
	دستیابی به امکانات رفاهی برای روستاییان	۱۹۰	۲۱۵	۲۱۹	۲۲۶
	تعامل دوجانبه با اقوام و خویشاوندان در شهر و روستا	۲۱۵	۱۷۸	۱۸۲	۱۸۹
عوامل فرهنگی و مذهبی	اثرات فرهنگ‌های جدید بر ترغیب ساکنین روستا به مهاجرت به مشهد	۲۲۰	۱۹۷	۲۰۱	۲۰۸
	نقش ویژه اماکن مذهبی شهر مشهد	۲۳۵	۲۷۷	۲۵۳	۲۶۰
	نقش اماکن فرهنگی شهر مشهد	۲۷۶	۲۷۸	۲۸۲	۲۸۹
	نیاز به تحصیل و امکانات آموزشی برای فرزندان روستاییان	۲۵۶	۲۶۳	۲۶۰	۲۶۷
عوامل	تورهای گردشگری (بوم گردی) از مشهد به روستاهای اطراف	۲۷۵	۲۸۲	۲۷۹	۲۸۶
	سرمایه‌گذاری دوجانبه ساکنین شهر مشهد و روستاهای اطراف	۲۶۶	۲۷۳	۲۷۰	۲۷۷

عوامل اصلی	عوامل فرعی	آثار مستقیم		آثار غیر مستقیم	
		میزان اثرگذاری	میزان اثرپذیری	میزان اثرگذاری	میزان اثرپذیری
اقتصادی و تجاری	نیاز به داشتن شغل برای روستائیان	۱۸۵	۱۹۲	۱۸۹	۱۹۶
	تأمین نیازها و مایحتاج زندگی روستائیان	۱۹۲	۱۹۹	۱۹۶	۲۰۳
عوامل خدماتی	فروش کالا و محصولات روستائیان	۲۶۷	۲۸۳	۲۷۱	۲۷۸
	نیاز روستائیان به خدمات درمانی و پزشکی	۲۲۷	۲۳۸	۲۳۳	۲۳۵
	نیاز روستائیان به فرصت‌های تفریحی	۲۶۸	۲۶۵	۲۷۴	۲۷۶
	نیاز روستائیان به خدمات اداری و بانکی	۱۸۴	۱۹۵	۱۹۰	۱۹۲
	نیاز به روستائیان تهیه مواد اولیه کشاورزی	۲۶۷	۲۷۸	۲۷۳	۲۷۵
	تهیه نیازهای صنعت دامداری روستائیان	۲۵۸	۲۶۹	۲۶۴	۲۶۶
	تأمین انرژی روستائیان	۲۶۹	۲۷۷	۱۹۹	۲۸۱

منبع: یافته‌های پژوهش، ۱۴۰۲

۴. بحث

فضاهای شهری و روستایی هر دو در حال تبدیل شدن به فضاهای چندبعدی هستند که در آن تعامل میان شهر و روستا در حال تشدید می‌باشد. بدین علت، مفاهیم دوگانه شهری و روستایی به‌تنهایی قادر به تبیین و تفسیر چنین پیوستاری بین این مناطق نیستند. این امر در مسیر توسعه، نویددهنده گذار از روابط سنتی و سلطه‌جو به‌سوی روابط متقابل و مکمل برای یکدیگر است. که روستا و شهر را در چارچوب تعاملی پویا و مکمل در کنار هم قرار می‌دهند. تأثیرگذاری این تعاملات از طریق جریان‌های جمعیت، کالا، سرمایه، روابط اداری، معادلات اجتماعی و فراهم آوردن خدمات صورت می‌گیرد و ممکن است ابعاد مختلف و تأثیرات مثبت و منفی را به دنبال داشته باشد. رابطه شهر و روستا در کشور، به‌گونه‌ای است که شهر منابع و نخبگان روستایی را به سمت خود می‌کشاند و تأثیر منفی بر تلفیق قدرت و مدیریت به‌منظور هماهنگ کردن امور مدیریتی روستایی بر جای می‌گذارد؛ درحالی‌که روابط شهر و روستا دارای پیچیدگی خاص و اغلب زایا و دوسویه هستند. لذا نتایج حاصل از ارزیابی عوامل ارائه‌شده نشان داد که متغیرهای موردبررسی به میزان قابل قبولی توانسته‌اند تا متغیر پیوندهای روستا-شهری در حریم کلان‌شهر مشهد را تبیین نمایند. به‌طوری‌که نتایج حاصل از ارزیابی مقادیر آزمون T نشان داد که همبستگی مشاهده‌شده بین مؤلفه‌های موردبررسی و پیوندهای روستا-شهری کاملاً معنادار می‌باشد. لذا می‌توان نتیجه گرفت که نتایج حاصل از ارزیابی در این پژوهش از سطح معناداری کافی در جهت پیاده‌سازی آن به‌عنوان یک دستورالعمل راهنما در جهت افزایش توسعه ناحیه روستایی و تقویت ارتباط روستا شهری مورد استفاده قرار گیرد. همچنین در ارزیابی مدل نهایی ارائه‌شده در رابطه با شاخص‌ها و مؤلفه‌های موردبررسی به‌منظور تبیین عوامل مؤثر بر پیوندهای روستا-شهری با رویکرد آینده‌پژوهی در حریم کلان‌شهر مشهد نتایج نشان داد که متغیرهای موردبررسی به میزان قابل قبولی توانسته‌اند تا پیوندهای روستا-شهری را در حریم کلان‌شهر مشهد تبیین نمایند. یکی از فاکتورهای موردبررسی در این پژوهش

نقش عوامل اقتصادی و تجاری در پیوندهای روستا شهری بوده است که این موضوع با پژوهش محمدی یگانه و همکاران (۱۳۹۶) همسو بوده است. ایشان در پژوهش خود با عنوان "تحلیل اثرات روابط اقتصادی شهر و روستا بر فقر غذایی خانوارهای روستایی (مطالعه موردی: دهستان خرم‌آباد، شهرستان تاکستان)" این‌گونه بیان کردند که رابطه معکوس و معناداری بین فقر غذایی و روابط اقتصادی شهر و روستا وجود دارد، به این معنا که با افزایش روابط اقتصادی شهر و روستا از میزان فقر غذایی خانوارهای روستایی کاسته می‌شود. یکی دیگر از این عوامل موضوع مهاجرت روستائیان اطراف کلان‌شهر مشهد به شهر مشهد به واسطه نیازهای موقت و یا مهاجرت دائم می‌باشد که این فاکتور با نتایج پژوهش بهرامی (۱۳۹۸) همسو می‌باشد. ایشان در پژوهش خود با عنوان "تحلیلی بر قابلیت‌های کالبدی-کارکردی شهر سنندج با تأکید بر پیوندهای شهر و روستا" نشان داد عامل اقتصادی با بیشترین ضریب پیوندی ۶۷ درصد، عامل کالبدی با ضریب ۶۱ درصد کم‌ترین تأثیر در پیوند شهر سنندج با روستاهای پیرامونی خود داشته است. همچنین نتایج نشان داد روستاهایی که فاصله کمتری با شهر سنندج دارند نه تنها از شرایط توپوگرافی همواری برخوردار و پیوند شهر-پیرامون را گسترش داده بلکه محلی برای تمرکز جمعیت مهاجرین روستایی شده است. بدین منظور اهتمام جدی به مدیریت روستاهای پیرامونی، از نظر کالبدی به‌منظور ساماندهی توسعه فضایی-مکانی آن‌ها، ضرورتی اجتناب‌ناپذیر است. فاکتور دیگر موردبررسی فروش محصولات روستائیان حریم کلان‌شهر مشهد می‌باشد که در این پژوهش از اهمیت و جایگاه ویژه‌ای برخوردار بوده است. از پژوهش‌های خارجی همسو با نتایج این پژوهش می‌توان به پژوهش اکویونلا (۲۰۱۵) اشاره کرد. ایشان در پژوهشی با عنوان پتانسیل‌های پیوندهای روستا شهری برای تجارت و توسعه پایدار به این نتیجه رسیده است که پیوندهای روستایی-شهری نقش حیاتی در ایجاد درآمد، اشتغال و رفاه دارد و نواحی روستایی و شهری خوشه‌ای در قالب واحدهای برنامه‌ریزی منطقه‌ای ممکن است توانمندسازی محیطی را برای شبکه‌های تجاری در حال گسترش و مبادله دانش بین شهر و نواحی پیرامونی ایجاد نماید. همچنین نتیجه پژوهش آلپر، فریتسج و لاکس (۲۰۱۵) با عنوان پیوندهای روستا شهری و کاربری پایدار جهانی نشان داد که سکونت بیش از نیمی از جمعیت جهان در شهرها باعث تغییر کاربری اراضی، استفاده از منابع طبیعی و جذب نیروی کار روستایی در شهرها شده است. توسعه اقتصادی و استفاده از منابع مربوطه و همچنین وضعیت معیشتی، شهرها و مناطق روستایی را به هم وصل می‌کند.

۵. نتیجه‌گیری

در مجموع نتایج به‌دست‌آمده نشان داد که در بین عوامل اصلی موردبررسی، عوامل اقتصادی و تجاری با بار عاملی ۰.۹۱ دارای بیشترین تبیین‌کنندگی در رابطه با نقش پیوندهای روستا-شهری در حریم کلان‌شهر مشهد می‌باشد. بعدازآن عوامل خدماتی، عوامل فرهنگی-مذهبی و درنهایت عوامل اجتماعی به ترتیب با بارهای عاملی ۰.۹۰، ۰.۸۹ و ۰.۸۸ در مرتبه‌های بعدی تبیین‌کنندگی قرار دارند. امروزه تعامل فزاینده مناطق روستایی و شهری اهمیت تمایز و تفکیک بین شهر و روستا را کاهش داده است. نتایج بررسی عوامل مؤثر بر پیوندهای روستا-شهری

در حریم مشهد می‌تواند به عنوان یک راهنما برای درک پویایی‌ها و چالش‌های موجود در این منطقه ارائه شود و به سیاست‌گذاران کمک کند تا راه‌حل‌های بهتری برای بهبود و پایداری این پیوندها طراحی کنند. همچنین پیوندهای روستا-شهری در حریم مشهد در معرض چالش‌های متعددی قرار دارد. ضعف زیرساخت‌ها، فشار بر منابع طبیعی، و افزایش نابرابری‌ها از جمله نتایجی هستند که روابط بین شهر مشهد و روستاهای پیرامون آن را تحت تأثیر قرار داده‌اند. برای کاهش این چالش‌ها، تمرکز بر رویکردهای آینده‌پژوهی و برنامه‌ریزی جامع با هدف حفظ تعادل و پایداری این پیوندها اهمیت دارد. مناطق شهری و روستایی به‌طور فزاینده‌ای در حال پیوند با یکدیگر است و دیگر نمی‌توان مناطق روستایی و شهری را در مطالعات و برنامه‌ریزی‌ها به‌صورت جداگانه و منفک از یکدیگر مورد بررسی قرار داد. از این رو تفکیک مسائل روستایی و شهری در چارچوب پیوستگی منطقه‌ای و ناحیه‌ای، به‌طور مسلم مانع از کارایی سرمایه‌گذاری‌های عمرانی و اثربخشی سیاست‌های توسعه‌ای است. پرداختن به این دو شیوه زندگی به‌صورت توأمان می‌تواند روحی تازه به روابط منطقه‌ای و پیوندهای روستایی-شهری بدمد تا از این طریق بتوان سمت‌گیری‌های مناسب‌تری نسبت به سیاست‌های یکپارچه و برپایی نظام‌ها و ساختارهای نهادی بهتر دست‌یافت. همچنین جمعیت روستایی به‌طور فزاینده رفتارهای شهری را اتخاذ می‌کند. وابستگی روزافزون ساکنین روستایی و شهری به منابعی که به یکدیگر ارائه می‌دهند، پیوندهای روستایی-شهری را برای استفاده جهانی زمین و رویکردهای حاکمیتی مربوطه مهم‌تر می‌کند. با افزایش و تشدید پیوندهای روستایی-شهری، استفاده جهانی از زمین با تغییر و فرصت‌های جدید در شهرها و مناطق داخلی روستا روبرو می‌شود. با افزایش تجارت بین‌المللی و حتی جهانی، جریان‌های سنتی کالاها (اولیه) - مواد غذایی، منسوجات و الوار - از مناطق تولیدی روستایی به مراکز فرآوری و مصرف شهری در مجاورت تغییر می‌کند و به سمت جدا شدن فضایی تغییر می‌کند. فن‌آوری‌های نوین اطلاعاتی و ارتباطی و انقلاب دیجیتال باعث عدم تمرکز و جابجایی می‌شوند تا وابستگی مناطق روستایی به مراکز شهری به‌عنوان قطب‌های اداری، تجاری و فرهنگی کمتر مورد توجه واقع شود. در ادامه چند پیشنهاد برای بهبود وضعیت منطقه مورد مطالعه ذکر شده است.

- بررسی هر کدام از شاخص‌ها و مؤلفه‌های مورد بررسی به‌صورت جزئی‌تر به‌منظور دستیابی به نتایج دقیق، شفاف و عمیق‌تر در رابطه با پیوندهای روستا-شهری در کلان‌شهر مشهد
- بررسی تأثیر معکوس کردن ارتباط روستا شهری با ایجاد زیرساخت‌های لازم با توجه به پتانسیل‌های بالقوه کلان‌شهر مشهد
- طراحی الگوی بهینه مدیریت پیوندهای روستا-شهری با تأکید بر تقویت و توسعه نواحی روستایی به‌منظور جلوگیری از حاشیه‌نشینی و جرم‌زدایی از حریم کلان‌شهر مشهد

کتابنامه

۱. آسایش، ح. (۱۳۷۴). اصول و روش‌های برنامه‌ریزی ناحیه‌ای. چاپ اول، انتشارات پیام نور.
۲. اسلاتر، ر. (۱۳۸۶). دانش واژه آینده‌پژوهی، ترجمه عبدالحمید کرامت زاده، محمدرضا فرزاد و امیر ناظمی، موسسه آموزشی و تحقیقاتی صنایع دفاعی، تهران.
۳. بهرامی، رحمت (۱۳۹۸)، تحلیلی بر قابلیت‌های کالبدی-کارکردی شهر سنندج با تأکید بر پیوندهای شهر و روستا، فصلنامه مطالعات ساختار و کارکرد شهری، ۶(۲۰)، ۱۴۷-۱۷۱.
۴. ربانی، طاهما، ۱۳۹۱، روش تحلیل ساختاری، ابزاری برای شناخت و تحلیل متغیرهای مؤثر بر آینده موضوعات شهری، مجموعه مقالات نخستین همایش ملی آینده‌پژوهی، تهران.
۵. رضوانی، علی‌اصغر (۱۳۸۹). روابط متقابل شهر و روستا (با تأکید بر ایران). تهران: پیام نور.
۶. رفیعیان، م، مولودی، ج، مشکینی، ا، رکن‌الدین افتخاری، ع و ایران‌دوست، ک. (۱۳۹۲). رابطه تحول کارکرد مرز با ارتقای وضعیت پیرامونی شهرهای مرزی مطالعه موردی: شهرهای مرزی بانه و سقز. فصلنامه علمی و پژوهشی مطالعات شهری، ۴۵ (۱)، ۴۵-۶۳.
۷. شریفی پستچی، م. (۱۳۹۶)، تحلیل تحولات ناشی از الحاق روستاهای پیراشهری به مادرشهر (قلعه خیابان مشهد)، رساله دکتری، به راهنمایی دکتر جعفر جوان و دکتر حمید شایان، گروه جغرافیا و برنامه‌ریزی روستایی، دانشگاه فردوسی مشهد.
۸. شفیع‌ی ثابت، ن و میرواحدی، ن.س. (۱۴۰۱). آینده‌پژوهی ظرفیت‌های پیوند روستایی - شهری در راستای امنیت غذایی پایدار (مورد مطالعه: سکونتگاه‌های روستایی حوزه جنوب شرق استان تهران) پژوهش‌های روستایی، ۲(۵۰)، ۲۸۴-۲۹۷.
۹. گزارش طرح‌های بازسازی و بهسازی طرح‌های شهری استان، اداره راه و شهرسازی، زمستان ۱۳۹۳.
۱۰. محمدی یگانه، ب، چراغی، م و حاجی پوریان، ش. (۱۳۹۶). تحلیل اثرات روابط اقتصادی شهر و روستا بر فقر غذایی خانوارهای روستایی (مطالعه موردی: دهستان خرم‌آباد، شهرستان تاکستان)، اولین همایش اندیشه‌ها و فناوری‌های نوین در علوم جغرافیایی.
۱۱. محمدی، م، عبیات، م، عبیات، م. (۱۳۹۸). پیوندهای روستا-شهری، مبنای توسعه ناحیه‌ای مورد پژوهش: شهرستان اهواز، فصلنامه جغرافیا و توسعه، ۱۷(۵۴)، ۵۱-۷۴.
۱۲. مرکز آمار ایران، سرشماری نفوس و مسکن سال ۱۳۹۵، قابل بازیابی از درگاه ملی آمار www.amar.org.ir
۱۳. معصومی اشکوری، س.ح. (۱۳۸۷). راهنمای عملی برنامه‌ریزی و آینده‌پژوهی، انتشارات پیام، تهران.
۱۴. ناصرآبادی، ز. (۱۳۷۹). آینده‌پژوهی، مرکز مطالعات و برنامه‌ریزی استراتژیک، موسسه آموزشی و تحقیقاتی صنایع دفاعی، تهران.
۱۵. ناظمی شادباش، ن، اصغری، ح، پورشیخان، ع و آمار، ت. (۱۳۹۹). نقش روابط متقابل شهر و روستا در توسعه سکونتگاه‌های پیرامون کلان‌شهر رشت مورد: ناحیه پیراشهر خممام. دو فصلنامه توسعه فضاهای پیراشهری، ۲(۴)، ۱۴۳-۲۵۶.
۱۶. یاسوری، م و سجودی، م. (۱۳۹۹). بررسی نقش بازارهای روز عرضه‌ی محصولات روستایی در تقویت روابط شهر و روستا (نمونه موردی: شهر رشت). پژوهش‌های جغرافیای اقتصادی، ۱(۱)، ۴۹-۶۲.

17. Akkoyunlu, S (2015). The Potential of Rural-Urban Linkages for Sustainable Development and Trade, *International Journal of Sustainable Development & World Policy*, Vol. 4, No. 2, PP. 20-28.
18. Antrop, M (2004). Landscape Change and the Urbanization Progress in Europe . *Journal of Landscape and Urban Planning*, Vol. 67, PP. 9-26.
19. Chen, Y., Liu, M., Zhang, Q (2010). Development of Financial Intermediation and the Dynamics of Urban-Rural Disparity in China: 1978-1998, *Journal of Regional Studies*, Vol. 44, No. 9, PP.1171-1187.
20. Cloke, P (2008). Conceptualizing Ruralirty, in *Handbook of Rural Studies*. Eedited by Paul Cloke, Terry Marseden and Patrick Mooney, SAGE Publications: London, New Delhi.
21. Eppler, U., R. Fritsche,U., Laaks, S. (2015). Urban-Rural Linkages and Global Sustainable Land Use. IINAS
22. Gebre, T. and Gebremedhin, B. (2019). The mutual benefits of promoting rural-urban interdependence through linked ecosystem services. *Global Ecology and Conservation* 20: e00707. DOI: <https://doi.org/10.1016/j.gecco.2019.e00707>.
23. Godet, M, 2000, “The Art of Scenarios and Strategic Planning: Tools and Pitfalls”, *Technological Forecasting and Social Change*, 3-22.
24. Godet, M, 2006, “Creating Futures: Scenario Planning as a Strategic Management tool”, France, Economic publish.
25. Haan,L.J.de. (2012). Quarles van Ufford,P.:About Trade and Trust. The question of livelihood and social capital in rural-urban interactions.213-261.
26. Ira Das, Mrinal Kanti Dutta & Saundarjya Borbora, (2103). Rural–urban Linkages for Development of Rural Economy in Assam: A Social Accounting Matrix Approach, *International Journal of Rural Management* 9 (2).
27. Lin, G.; Jiang, D.; Fu, J.; Zhao, Y. A (2022), Review on the Overall Optimization of Production Living–Ecological Space: Theoretical Basis and Conceptual Framework. *Land*, 11, 345.
28. Liu, Y., Fang, F., Li, Y (2014). Key Issues of Land Use in China and Implications for Policy Making, *Land Use Policy*, Vol. 40, PP. 6-12.
29. McGee, T (2008). Managing the Rural-Urban Transformation in East Asia in the 21st Century. *Sustainability Science*, Vol. 3, No. 1, PP. 155-167.
30. Pike, A., Rodríguez-Pose, A., Tomaney, J. (2106).Shifting horizons in local and regional development, *Reg, Stud.Pose ,Rodríguez*, 2101: 371.
31. Purohit, B.C (2008). Health and Human Development at Sub State Level in India, *Journal of Socio Economics*, Vol. 37, No. 6, PP. 2248-2260.
32. Rodríguez-Pose, A, (2101) .Economic geographers and the limelight: Institutions and policy in the world development report 2119. *Econ,Geogr*, 86, 360–371.
33. Serra, P., Vera, A., Tulla, A., Salvati, L (2014). Beyond Urban-Rural Dichotomy: Exploring Socioeconomic and Land Use Processes of Change in Spain (1991-2011). *Applied Geography*, Vol. 55, PP. 71-81.
34. Sukhwani, V.; Shaw, R.; Mitra, B.K.; Yan, W. (2019), Optimizing Food-Energy-Water (FEW) Nexus to Foster Collective Resilience in Urban-Rural Systems. *Prog. Disaster Sci.* 1, 100005.
35. UN- Habitat. (2020), *Implementing The New Urban Agenda by Strengthening Urban-Rural Linkages- Leave No One and No Space Behind*, United Nations Human Settlements Programme.
36. UNDP (2020). *Sustainable Development Goals (SDGs)*, United Nations Development Programme (UNDP).
37. Wang, Y., Liu, Y., Li, Y., Li, T (2016). The Spatio Temporal Patterns of Urban-Rural Development Transformation in China Since 1990. *Habitat International*, Vol. 53, PP.178-187.
38. Woods, M (2009). Rural Geography: Blurring Boundaries and Making Connections. *Progress in Human Geography*, Vol. 33, No. 6), 849-858.
39. Yu, A., Wu, Y., Zheng, B., Zhang, X., Shen, L (2014). Identifying Risk Factors of Urban-Rural Conflict in Urbanization: A Case of China. *Habitat International*, Vol. 44, No. 37, PP. 2248-2260.