

## بررسی تحولات اشتغال و آینده نگری آن در مادر شهرهای مشهد و اصفهان (دهه ۱۳۸۵ - ۱۳۷۵)

برائتعلی خاکپور\*

استادیار گروه جغرافیا و برنامه ریزی شهری دانشگاه فردوسی مشهد

مهدی عامل بافنده

دانشجوی کارشناسی ارشد دانشگاه اصفهان

تاریخ دریافت ۸۹/۱۰/۱ تاریخ پذیرش: ۹۰/۵/۲۶

### چکیده

این مطالعه، با به کارگیری آمار سرشماری‌های نفوس و مسکن و مدل تغییر سهم، به بررسی وضع فعالیت و تعیین وضعیت گروه های عمده فعالیت در دو استان خراسان رضوی و اصفهان و دو مادر شهر مشهد و اصفهان در طی دوره زمانی ۱۳۸۵ - ۱۳۷۵ می‌پردازد. هدف از این پژوهش، که با روش "توصیفی - تحلیلی" انجام گرفته، تجزیه و تحلیل ساختار اشتغال هر یک از استان‌ها و مادرشهرهای مورد مطالعه به صورت مقایسه هر بخش اقتصادی با سطح مرجع (کل اشتغال کشور) و هم‌چنین هر بخش اقتصادی با همان بخش اقتصادی در سطح ملی است، تا مزیت نسبی و قدرت رقابتی هر یک از بخش‌های فعالیت مشخص شود. در نهایت، پیش‌بینی ساختار آتی گروه‌های شغلی در سال ۱۳۹۵ ارائه می‌گردد. نتایج حاکی از آن است که از ۱۶ گروه عمده فعالیت، در استان‌های خراسان رضوی و اصفهان و نقاط شهری شهرستان‌های مشهد و اصفهان به ترتیب ۱، ۳، ۶ و ۷ گروه فعالیت دارای ضرایب رشد مثبت ملی (ضریب B) و محلی (ضریب C) هستند. این گروه‌ها می‌توانند رشد بالقوه‌ای برای اقتصاد منطقه بوده و اصطلاحاً برنده اقتصادی می‌باشند. همچنین بازنده‌های اقتصادی شامل هفت بخش در استان خراسان رضوی، پنج بخش در استان اصفهان، دو بخش در نقاط شهری شهرستان مشهد و یک بخش در مادرشهر اصفهان است. این بخش‌ها دارای ضریب B (اثر ترکیب بخشی) و ضریب C (اثر رقابتی) منفی هستند و به زودی سهم خود را از اشتغال منطقه از دست خواهند داد.

**کلید واژه ها:** مدل تغییر سهم، ساختار اشتغال، گروه های فعالیت، اقتصاد مرجع، اقتصاد محلی.

طبقه بندی JEL : O11, O21, J21

## Analysis of Employment Changes and Its Future in

## Mashhad and Isfahan Metropolises (1375 to 1385 )

**Barat-Ali Khakpour**

Assistance professor in Geography and  
Urban Planning, Ferdowsi University of  
Mashhad

**Mahdi Amel Bafandeh**

M.A .student of Geography and Urban  
Planning, Isfahan University

### Abstract

It aims at analyzing the occupational structure of the states and metropolises understudy through a descriptive-analytic approach by comparing each economical section with reference level (entire country occupation) and also each economical section with its counterpart in national scope to determine the relative superiority and competitive power of each section. Finally, a prediction of the future structure of the occupational groups in 1395 would be presented.

This study, with the application of census statistics and shift-share model, investigates the activity situation and determines the main activity groups in Khorasan Razavi and Isfahan states and two metropolises of Mashhad and Isfahan during the period of 1375 to 1385.

The results indicate that from 16 main activity groups in states of Khorasan Razavi and Isfahan and urban areas of Mashhad and Isfahan, 1, 3, 6, 7 groups have a national (coefficient B) and local (coefficient C) positive growth coefficient respectively. These groups, possessing a potential economic growth for the region, are called economic winners. Nevertheless, there are also the economic losers including seven sections in Khorasan Razavi, five sections in Isfahan, two sections in urban area of Mashhad and one section in Isfahan metropolis. These areas have the negative coefficient B (combined part effect) and negative coefficient C (competitive effect) and will soon lose their part in the region occupation.

**Keywords:** shift-share model, occupational structure, activity groups, reference economy, local economy.

**JEL:** O11, O21, J21

### مقدمه

یکی از مهم ترین مسائل در ارتباط با جمعیت مسأله اشتغال است؛ چرا که تأمین یا عدم تأمین اشتغال نیروی انسانی می تواند اثرات مثبت و منفی بر چگونگی دستیابی به توسعه هر کشور داشته باشد (Qadiri-Masoumi et al, 2005:153)؛ زیرا بسیاری از اندیشمندان توسعه و علوم اقتصادی، شاخص اشتغال را نبض قابل سنجش میزان سلامت یا رکود فلاکت اقتصادی جامعه

قلمداد می‌کنند (Muhammadi & Namaki, 1996:613).

برنامه‌ریزی و اجرای سیاست‌های اشتغال‌زایی نیازمند شناخت و توجه به تغییرات در ساختارهای اشتغال در طی سال‌های گذشته و پیش‌بینی روند این تغییرات در آینده است (Razavian, 2004:15). هم‌چنین تجزیه و تحلیل بحث اشتغال در مناطق مختلف کشور مسلماً به درک بهتر جریان ایجاد اشتغال کمک می‌نماید (Sabaq Kermani, 2000:64). طی چند دهه گذشته عواملی چون تحولات جهانی، مدرنیته، سیاست‌های کلان، عدم توجه به مزیت‌های نسبی مناطق، تغییرات جمعیتی، مکانیزه شدن، مهاجرت‌های روستایی و... باعث شده که نرخ اشتغال و نحوه توزیع نیروی کار در گروه‌های فعالیت دستخوش تغییر و تحول بسیار شود. امروزه اکثر سیاست‌گذاران ضمن اینکه علاقه‌مند به دانستن روند و تغییرات اشتغال در مناطق هستند، به دنبال پیش‌بینی اشتغال در بخش‌های مختلف هستند، تا در نهایت، جهت‌دهی اشتغال را به سمت فعالیت‌هایی که بر اساس پتانسیل‌ها و استعدادهای منطقه‌ای باشد، هدایت کنند.

هدف از این مطالعه، تعیین وضعیت اشتغال بخش‌ها و گروه‌های عمده فعالیت در دو استان خراسان رضوی و اصفهان و نقاط شهری دو شهرستان مشهد و اصفهان<sup>۱</sup> در طی دوره زمانی (۱۳۸۵-۱۳۷۵) با به‌کارگیری روش تغییر سهم است، تا به تعیین مزیت نسبی و قدرت رقابتی هر یک از بخش‌های فعالیت در هر یک از سطوح برسد. در نهایت پیش‌بینی ساختار آتی مشاغل عمده در سال ۱۳۹۵ ارائه می‌گردد.

## ۱- روش تحقیق

روش پژوهش در این مقاله «توصیفی-تحلیلی» است. تمامی آمار و اطلاعات از اسناد کتابخانه‌ای و مستندات مرکز آمار ایران در سرشماری‌های عمومی نفوس و مسکن سال‌های (۱۳۷۵ تا ۱۳۸۵) به دست آمده، سپس با به‌کارگیری مدل تحلیلی و برنامه‌ریزی اشتغال «تغییر سهم» به تحلیل روند اشتغال و پیش‌بینی آن پرداخته شده است. سوالات اصلی تحقیق عبارتند از:

۱ - در این پژوهش برای ایجاد خلاصه‌گویی بحث، به جای عنوان نقاط شهری شهرستان مشهد یا اصفهان از عنوان شهر مشهد یا اصفهان استفاده شده است.

چه تغییرات و تحولاتی در ساختار اشتغال استان‌های خراسان رضوی و اصفهان و نقاط شهری شهرستان مشهد و اصفهان در طی دهه ۱۳۸۵ - ۱۳۷۵ رخ داده است؟ در هر یک از سطوح، گروه‌های فعالیت در سطح منطقه نسبت به اقتصاد مرجع چگونه خواهند بود؟ در کدام یک از حوزه‌های اقتصادی (برنده، برنده مختلط، بازنده و بازنده مختلط) واقع شده‌اند و در افق ۱۳۹۵ چگونه خواهند بود؟

نکته مهمی که باید به آن توجه نمود، تغییر در تعریف مفهوم «شاغل» است که به دلیل ارائه تعاریف و دیدگاه‌های جدید از سوی «سازمان بین‌المللی کار» صورت پذیرفته است. از این رو تا حد امکان کوشش شده است که نوعی هماهنگی و هم‌شکلی در تعاریف و اطلاعات سرشماری‌های ۱۳۷۵ و ۱۳۸۵ صورت گیرد. به همین دلیل هماهنگی کامل در این مورد وجود ندارد و تفاوت بین شاخص‌های به دست آمده اجتناب‌ناپذیر است.

## ۲- پیشینه تحقیق

زیاری (2001) در تحقیقی به بررسی و تحلیل و برنامه‌ریزی اشتغال در استان یزد پرداخته و به این نتیجه رسیده است که ضریب اشتغال استان از ضریب اشتغال کشور بالاتر است. نتایج نشان می‌دهد به جز بخش‌های معدن و خدمات عمومی و اجتماعی که در سطح استان و بخش فعالیت‌های غیر قابل طبقه‌بندی که در سطح مرجع و استان با کاهش اشتغال روبه‌رو بوده‌اند، در سایر بخش‌ها افزایش اشتغال مشاهده می‌شود. بخش‌های صنعت، عمده‌فروشی، حمل و نقل و خدمات مالی برنده‌های اقتصادی و بخش‌های ساختمان و فعالیت‌های غیر قابل طبقه‌بندی بازنده‌های اقتصادی هستند. بخش کشاورزی برنده مختلط اقتصادی بوده و بخش‌های معدن، آب، برق، گاز و خدمات مالی در حوزه بازنده‌های مختلط اقتصادی قرار گرفته‌اند.

حمید شایان (2001) در پژوهشی راجع به تحلیل کمی روند رشد و تحولات اشتغال در استان خراسان در دو دهه (۱۳۶۵-۱۳۵۵) و (۱۳۷۵-۱۳۶۵) به این نتیجه رسیده است که اگر چه در کل استان کاهش رشد سالانه اشتغال تحولی منفی است، اما کاهش شدید رشد شاغلان خدماتی (۱۰۴/۸ درصد به ۳۰/۱ درصد) و رشد قابل ملاحظه شاغلان صنعتی (۹/۳ درصد به ۲۳/۸ درصد) تحولی مثبت تلقی می‌گردد. در مجموع در قلمرو وسیعی از استان رشد بیشتر اشتغال کشاورزی را فقط در کوتاه مدت می‌توان فرایندی مثبت تلقی کرد، مگر اینکه با تدارک زیرساخت‌های لازم

در بخش روستایی - کشاورزی، توامان امکان رشد و توسعه سایر بخش‌ها نیز فراهم می‌گردد. جمشیدی (1999) به تجزیه و تحلیل روند اشتغال و تغییرات ساختاری آن در بخش صنعت در استان‌های مختلف ایران پرداخته است. محقق با طبقه‌بندی استان‌های ایران از بعد نرخ رشد اشتغال صنعتی طی دوره زمانی سال‌های (۱۳۷۳-۱۳۵۳) و تغییرات به وجود آمده بین دو دوره زمانی (۶۳-۱۳۵۳ و ۷۳-۱۳۶۴) به این نتیجه رسیده که از ۲۴ استان کشور، نرخ رشد اشتغال صنعتی در ۲۰ استان بیشتر از کل کشور و در ۴ استان کمتر از کل کشور بوده است. هم‌چنین نرخ رشد اشتغال صنعتی در ۱۰ استان از دوره اول به دوره دوم افزایش یافته است.

مصری نژاد و ترکی (2004) در مطالعه‌ای به تجزیه و تحلیل ساختار اشتغال در بخش‌های عمده اقتصادی مناطق شهری در طی دوره (۱۳۸۲-۱۳۷۲) پرداخته و در یافته‌اند که بخش‌های معدن، ساختمان، آب و برق و گاز، عمده فروشی، حمل و نقل و خدمات مالی از میان ده بخش عمده فعالیت شهرهای کشور دارای اثر رقابتی مثبت هستند و در این فعالیت‌ها اثر ترکیب بخشی نیز مثبت است.

فرودی و محمدی (2006) جهت تحلیل و پیش‌بینی وضعیت اشتغال در شهر سنندج بعد از بررسی تحولات جمعیتی و پیش‌بینی آن، به بررسی بخش‌های مختلف اقتصادی شهر تحت عناوین کشاورزی، صنایع و معادن و خدمات پرداخته‌اند. تجزیه و تحلیل ساختار اقتصادی شهر با استفاده از مدل اقتصادی تغییر سهم صورت گرفته و در نهایت سه سناریو جهت پیش‌بینی ساختار آتی مشاغل عمده در سال‌های ۱۳۷۵ و ۱۳۸۵ ارائه گردیده است.

### ۳- مدل تغییر سهم<sup>۱</sup>

کاربرد روش تحلیل تغییر سهم در برنامه ریزی‌های منطقه‌ای کشورهای توسعه یافته بسیار متداول است. به عنوان مثال سیفرید (۱۹۸۶)، فردریک و گیل (۱۹۹۷) و دانیل سوی (۱۹۹۵) روش تغییر سهم را به کار گرفته‌اند (Sabaq Kermani, 2001:145). این مدل برای تحلیل و پیش‌بینی شرایط اقتصادی و اشتغال سطوح جغرافیایی، زیرمنطقه و بالاتر از شهر می‌تواند مورد استفاده قرار گیرد

1 . shift-share Model

(Ziari, 2066: 84). این تحلیل، فن نسبتاً ساده‌ای است که تلاش می‌کند برخی از عواملی را تعیین کند که اساساً به اختلاف رشد و در نتیجه، اختلاف در امکانات اشتغال مناطق یا نواحی محلی مختلف می‌انجامد (Field & Mc Gregor, 2008:138). در این مدل، مقیاس مرجع به کشور اطلاق می‌شود که استان نسبت به آن سنجیده می‌شود. شکل کلی مدل به شرح زیر است (Cited from Ziari, 1380: 6-5 and Akbari & Mesrinejad, 2003):

**الف) سهم ملی (ضریب A)**

$$A = \frac{E_R^{85}}{E_R^{75}} - 1 \quad (1)$$

= کل اشتغال در اقتصاد مرجع (کشور) است.

عنصر A تغییرات اشتغال در اقتصاد مرجع (کشور) را طی یک دهه (۷۵ و ۸۵) نشان می‌دهد. چون رشد اشتغال ملی معمولاً در حال افزایش است، جزء سهم ملی نیز معمولاً مثبت است. اما در مواردی که رکود جهانی اتفاق می‌افتد و یا کشور دوران رکود اقتصادی خود را می‌گذراند، اثر رشد ملی منفی را می‌توان در مناطق مختلف مشاهده نمود.

جزء سهم ملی مثبت بدان معناست که اشتغال در منطقه مرجع در حال افزایش بوده است و در نتیجه اگر منطقه با همان نرخ رشد ملی، رشد پیدا کند، انتظار می‌رود اشتغال در منطقه افزایش یابد و از این جهت اثر سهم ملی مثبت بوده است.

جزء سهم ملی منفی بیانگر آن است که اشتغال در منطقه ی مرجع در حال کاهش بوده است و در نتیجه اگر منطقه با همان نرخ رشد ملی رشد پیدا کند، انتظار می‌رود که به خاطر رشد منفی اشتغال ملی، اشتغال در منطقه نیز کاهش پیدا کند از این رو اثر سهم ملی منفی می‌باشد.

اگر اقتصاد مرجع رشد مثبت یا منفی نداشته باشد اثر رشد ملی صفر خواهد شد؛ بنابراین اگر منطقه نیز با همان نرخ رشد ملی که برابر صفر است رشد پیدا کند، انتظار می‌رود که اشتغال در منطقه ثابت بماند.

**ب) ترکیب بخشی (ضریب B)**

$$B = \frac{E_i^{85}}{E_i^{75}} - \frac{E_R^{85}}{E_R^{75}} \quad (2)$$

عنصر B رشد یا نزول نسبی هر بخش اقتصاد را در کل اقتصاد مرجع (کشور) اندازه گیری می کند.

که در رابطه بالا  $E_i$  اشتغال در بخش  $i$  در اقتصاد کشور است.

جزء ترکیب بخشی می تواند به منظور تشخیص فعالیت هایی که بیشترین رشد را در یک اقتصاد دارند به کار گرفته شود. این جزء می تواند به تصمیم گیران منطقه ای به منظور تشخیص رشد بخش های منطقه و تشخیص این مسأله که آیا ترکیب بخشی موجود در منطقه برای رشد اقتصاد منطقه مفید است یا نه، کمک کند.

اثر ترکیب بخشی مثبت بدان معناست که ترکیب بخشی منطقه به صورتی است که سهم بیشتری در بخش هایی که از نرخ رشد ملی بالاتری برخوردار هستند، داشته است. به عبارتی آن بخش در کل اقتصاد کشور حالت صعودی داشته است.

اثر ترکیب بخشی منفی بیانگر آنست که ترکیب بخشی منطقه به صورتی است که سهم کمتری در بخش هایی که از نرخ رشد ملی بالاتری برخوردار هستند، داشته است. به عبارتی آن بخش در کل اقتصاد کشور حالت نزولی داشته است.

ج) انتقال منطقه ای یا سهم رقابتی (ضریب C):

$$C = \frac{E_{Li}^{85}}{E_{Li}^{75}} - \frac{E_{Ri}^{85}}{E_{Ri}^{75}} \quad (3)$$

عنصر C موقعیت رقابتی هر بخش اقتصادی استان را در مقایسه با اقتصاد کشور اندازه گیری می کند که ممکن است مثبت یا منفی باشد.

که در آن  $E_{Li}$  = اشتغال بخش  $i$  در سطح استان

$E_{Ri}$  = اشتغال بخش  $i$  در سطح کشور است.

جزء سهم رقابتی می تواند به منظور تشخیص آن دسته از فعالیت های منطقه که دارای مزیت رقابتی نسبت به منطقه مرجع هستند، به کار گرفته شود. علاوه بر این از این جزء می توان به منظور تشخیص مناطقی که دارای مزیت رقابتی بیشتری هستند نیز بهره جست. این جزء می تواند به تصمیم گیران منطقه ای برای تشخیص صنایعی که منطقه در آنها مزیت دارد و تشخیص این مسأله که آیا مزیت رقابتی منطقه در مسیر رشد اقتصاد منطقه حرکت می کند یا نه، کمک کند.

یک سهم رقابتی مثبت بیانگر مزیت نسبی برای یک منطقه در یک بخش اقتصادی خاص است.

یک سهم رقابتی منفی نشان می‌دهد که اقتصاد منطقه سهم خود را در یک بخش مشخص نسبت به سایر مناطق از دست داده است. اگر منطقه مورد مطالعه در آن صنعت خاص با هیچ گونه مزیت یا عدم مزیت رقابتی مواجه نباشد، اثر سهم رقابتی خنثی است. مجموعه نتایج حاصل از فرمول مذکور بیانگر تغییرات اشتغال در هر بخش اقتصادی سطح مورد مطالعه است.

$$E_{Li}^{۷۵-۸۵} = A+B+C \quad (۴)$$

برای پیش بینی اشتغال در هر یک از بخش‌ها، مجموع ضرایب را در اشتغال سال پایه ضرب نموده و سپس حاصل را با اشتغال سال پایه جمع می‌نماییم.

$$\text{اشتغال دوره بعد} = (A+B+C) \times \text{اشتغال سال پایه} + \text{اشتغال سال پایه}$$

«برای بررسی وضعیت بخش‌های مختلف باید از یک نمودار استفاده کرد که شامل چهار حوزه می‌باشد: حوزه I یا بخش‌های برنده، حوزه II یا بخش‌های برنده مختلط، حوزه III یا حوزه بخش‌های بازنده مختلط و حوزه IV یا حوزه بخش‌های بازنده (شکل ۱).

ویژگی هر یک از حوزه‌ها به شرح زیر است:

حوزه I یا بخش‌های برنده؛ بخش‌های داخل این حوزه نه تنها در اقتصاد مرجع در حال رشد بوده‌اند، بلکه در اقتصاد شهر نیز از رشد سریع‌تر از متوسط مرجع (نقاط شهری کشور) برخوردار بوده‌اند.

حوزه II یا بخش‌های برنده مختلط؛ این بخش‌ها در سطح مرجع در حال تنزل هستند و در سطح اقتصاد شهر قدرت رقابت بیشتری نسبت به دیگر بخش‌ها یافته‌اند.

حوزه III یا بخش‌های بازنده مختلط؛ این بخش‌ها در سطح مرجع در حال رشد هستند و در اقتصاد محلی اهمیتشان را از دست می‌دهند.

حوزه IV یا بخش‌های بازنده؛ این بخش‌ها در سطح مرجع در حال سقوطند و همتای محلی آنها با شتاب بیشتری از متوسط تنزل می‌کند» (Farhoudi & Mohammadi, 2006:197-200).

شکل (۱): تقسیم بندی حوزه‌های اقتصادی



II	I
IV	III

#### ۴- بررسی و تحلیل روند تحولات اشتغال

##### ۴-۱- تحلیل وضع فعالیت

جمعیت استان خراسان رضوی با متوسط رشد سالانه ۱/۷۱ درصد از ۴۷۸۰۱۳۲ نفر در سال ۷۵ به ۵۵۹۳۰۷۹ نفر (۹/۳۱ درصد از کل جمعیت کشور) در سال ۱۳۸۵ رسیده است. شهر مشهد به عنوان مرکز استان به ترتیب در سال‌های ۱۳۷۵ و ۱۳۸۵ با جمعیت ۱۸۸۷۴۱۴ و ۲۴۲۷۳۱۶ نفر (۴/۰۴ درصد از کل جمعیت کشور)، به عنوان دومین کلان شهر کشور به حساب می‌آید. استان اصفهان در سال ۱۳۷۵، ۳۹۲۳۲۵۵ نفر جمعیت را دارا بوده است که با نرخ ۱/۵۱ درصد متوسط رشد سالانه در سال ۱۳۸۵، دارای جمعیتی بالغ بر ۴۵۵۹۲۵۶ نفر (۷/۵۹ درصد از کل جمعیت کشور) گردید. شهر اصفهان به عنوان سومین شهر بزرگ کشور بعد از تهران و مشهد در سال ۱۳۷۵ دارای جمعیتی بالغ بر ۱۲۶۶۰۷۲ نفر بوده که این رقم در سال ۱۳۸۵ به ۱۶۰۲۱۱۰ نفر (۲/۶۶ درصد در کل کشور)، رسیده است.

در بررسی‌های جمعیتی، کل جمعیت جامعه را می‌توان به دو گروه فعال<sup>۱</sup> و غیر فعال اقتصادی<sup>۲</sup> تقسیم نمود. «جمعیت فعال به گروهی از جمعیت اطلاق می‌گردد که توان عرضه نیروی کار را به بازار دارند» (Rahimi, 2003:301). تعداد جمعیت فعال اقتصادی استان خراسان رضوی در سال ۸۵، ۱۸۹۵۸۲۰ نفر (۴۰/۸۹ درصد از جمعیت بالای ده سال) بوده است که ۱۷۴۰۵۰۵ نفر را افراد شاغل (با ۳۷/۵۲ درصد) و ۱۵۶۳۱۵ نفر (۳/۳۷ درصد) را افراد بیکار (جویای کار) تشکیل می‌دهند. در همین سال در استان اصفهان، ۱۴۰۳۸۲۸ نفر شاغل (۳۵/۷۷ درصد) و ۱۶۵۵۰۱ نفر (۴/۲۱ درصد) افراد جویای کار بوده‌اند که مجموعاً جمعیت فعال اقتصادی را با جمعیت

۱- در سرشماری نفوس و مسکن ۱۳۸۵، به کلیه اعضای ۱۰ ساله و بیشتر خانوارها که در هفت روز گذشته قبل از مراجعه مامور آمارگیری شاغل و یا بیکار (جویای کار) بوده‌اند، جمعیت فعال از نظر اقتصادی اطلاق می‌شود.

۲- در سرشماری نفوس و مسکن ۱۳۸۵، کلیه اعضای ۱۰ ساله و بیشتر خانوارها که در هفت روز گذشته قبل از مراجعه مامور آمارگیری شاغل و یا بیکار (جویای کار) نبوده‌اند، جمعیت غیر فعال از نظر اقتصادی محسوب می‌شوند و در یکی از گروه‌های محصل، خانه دار، دارای درآمد بدون کار و سایر، قرار می‌گیرند.

۱۵۶۹۳۲۹ نفر (۳۹/۹۸ درصد از جمعیت بالای ده سال) تشکیل می‌دهند. جمعیت کل غیر فعال در سرشماری ۱۳۸۵، برای استان خراسان رضوی ۲۷۰۷۴۹۰ نفر (۵۸/۴۲ درصد از جمعیت ده ساله و بیشتر) و در استان اصفهان ۲۳۳۳۲۹۲ نفر (۵۹/۴۷ درصد از جمعیت ده ساله و بیشتر) می‌باشد (جدول ۱ و ۲).

جدول (۱): ساختار اشتغال و بیکاری طی دوره (۱۳۸۵ - ۱۳۷۵) بر اساس تعداد افراد

استان اصفهان		استان خراسان رضوی		کل کشور		
۸۵	۷۵	۸۵	۷۵	۸۵	۷۵	
۴۵۵۹۲۵۶	۳۹۲۳۲۵۵	۵۵۹۳۰۷۹	۴۷۸۰۱۳۲	۷۰۴۹۵۷۸۲	۶۰۰۵۵۴۸۸	تعداد جمعیت
۳۹۲۴۳۲۳	۲۹۵۳۰۷۰	۴۶۳۵۴۸۷	۳۵۵۰۵۰۵	۵۹۵۲۲۷۴۷	۴۳۴۹۹۶۷۲	جمعیت ۱۰ ساله و بیشتر
۱۵۶۹۳۲۹	۱۱۷۰۸۹۲	۱۸۹۵۸۲۰	۱۲۷۶۷۰۶	۲۳۴۶۸۶۹۳	۱۶۵۷۳۳۷۵	جمعیت فعال
۱۴۰۳۸۲۸	۹۹۷۸۴۲	۱۷۴۰۵۰۵	۱۱۸۹۲۱۳	۲۰۴۷۶۳۹۵	۱۳۷۸۹۳۹۶	جمعیت شاغل
۱۶۵۵۰۱	۱۷۳۰۴۹	۱۵۶۳۱۵	۸۷۴۹۳	۲۹۹۲۲۹۸	۲۷۸۳۹۷۹	جمعیت بیکار

Reference: Statistical of population and housing censuse, 1996-2006

جدول (۲): جمعیت ۱۰ ساله و بیشتر بر حسب فعالیت استان‌های خراسان رضوی و اصفهان در سال‌های ۱۳۸۵ - ۱۳۷۵ بر اساس درصد

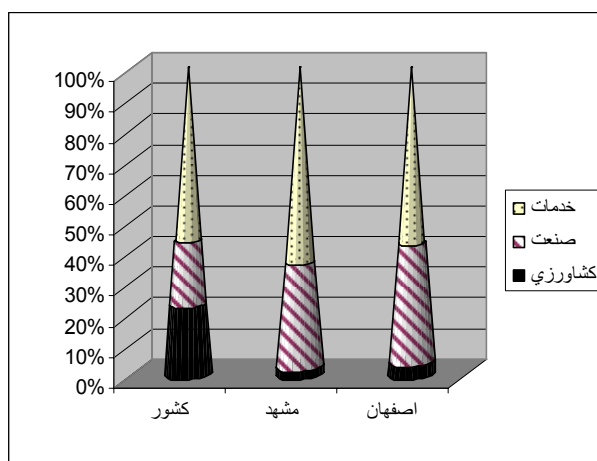
اصفهان		خراسان رضوی		کل کشور		مکان و دهه	وضع فعالیت
۸۵	۷۵	۸۵	۷۵	۸۵	۷۵		
۳۵/۷۷	۳۳/۷۹	۳۷/۵۲	۳۳/۴۹	۳۴/۴	۳۱/۷	شاغل	جمعیت فعال
۴/۲۱	۵/۸۶	۳/۳۷	۲/۴۶	۵/۰۲	۶/۴	بیکار(جویای کار)	
۲۱/۴۳	۲۸/۹۰	۲۱/۴۷	۲۷/۵۵	۲۲/۰۳	۲۷/۷۳	محصل	جمعیت غیر فعال
۲۷/۲۴	۲۷/۸۱	۲۶/۲۹	۲۸/۴۷	۲۶/۹۷	۲۸/۲۶	خانه دار	
۶	۳/۳۵	۴/۹۵	۲/۶۴	۴/۹۹	۲/۴۶	دارای درآمد بدون کار	
۴/۷۷	۲/۳۵	۵/۶۸	۳/۹۲	۵/۶۹	۳/۳۴	سایر	
۰/۵۵	۰/۷	۰/۶۹	۱/۴۵	۰/۸۶	۰/۵۱	اظهار نشده	

Reference: Statistical of population and housing censuse, 1996-2006

۴-۲- تجزیه و تحلیل گروه‌های فعالیت<sup>۱</sup>

- فعالیت‌های اقتصادی به سه بخش عمده کشاورزی، صنعت و خدمات تقسیم می‌گردد. هر یک از این بخش‌ها دارای زیر بخش‌هایی به شرح زیر هستند:
- کشاورزی دارای زیر بخش‌های زراعت و باغداری، دامپروری و دامداری، صید و شکار و جنگلداری است.
  - صنعت به فعالیت‌های صنایع و معادن، ساختمان، آب و برق و گاز تقسیم می‌گردد.
  - خدمات نیز دارای زیر بخش‌های عمده فروشی و خرده فروشی، رستوران و هتلداری، حمل و نقل و ارتباطات و انبارداری، خدمات مالی و دفترهای بیمه، خدمات عمومی، اجتماعی و شخصی و ... است (Motyee Langroudi, 1994:68).

نمودار (۱): درصد اشتغال افراد در سه بخش عمده کشاورزی، صنعت و خدمات در سال ۱۳۷۵

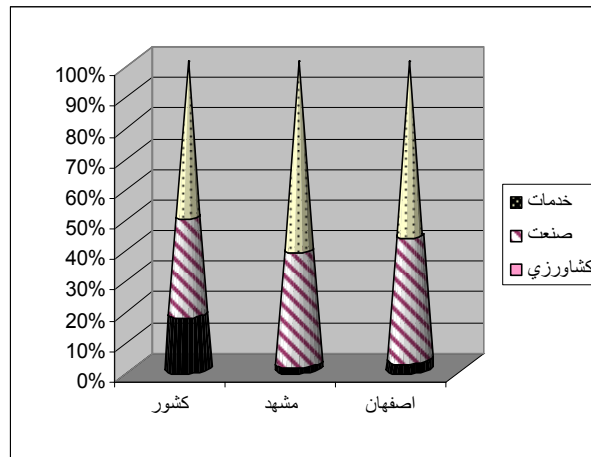


مأخذ: محاسبات محقق

۱- گروه عمده فعالیت: کلیه فعالیت‌های اقتصادی موجود در کشور با توجه به طبقه بندی بین المللی فعالیت‌های اقتصادی (ISIC, REVS) در ۱۸ گروه بزرگ طبقه بندی شده است. هر یک از این گروه‌ها که در فهرست مربوط با یک حرف مشخص شده است، «گروه عمده فعالیت» به حساب می‌آید.

طبق آمار سال ۱۳۸۵، حدود ۲۲/۶۶ درصد از کل شاغلان استان خراسان رضوی در بخش کشاورزی، ۳۲/۲۴ درصد در بخش صنعت و ۴۳/۶۵ درصد در بخش خدمات مشغول فعالیت بوده‌اند. در استان اصفهان این ارقام به ترتیب برابر با ۱۱/۳۲، ۴۱/۹۲ و ۴۵/۱۳ درصد برای بخش‌های کشاورزی، صنعت و خدمات است. نمودارهای ۱ و ۲ درصد اشتغال افراد دو شهر مشهد و اصفهان را در ۳ بخش عمده کشاورزی، صنعت و خدمات در دهه ۱۳۷۵ و ۱۳۸۵ نشان می‌دهد.

نمودار (۲): درصد اشتغال افراد در سه بخش عمده کشاورزی، صنعت و خدمات در سال ۱۳۸۵



مأخذ: محاسبات محقق

##### ۵- تحلیل ساخت و وضعیت اقتصادی با استفاده از مدل تغییر سهم برای سال‌های ۸۵-۱۳۷۵ و پیش بینی اشتغال برای سال ۱۳۹۵

در این قسمت با استفاده از روش تغییر سهم، به تجزیه و تحلیل رشد اشتغال بخش‌های عمده فعالیت و پیش بینی آن برای دو استان خراسان رضوی و اصفهان و دو مادر شهر مشهد و اصفهان پرداخته می‌شود.

##### ۱-۵- استان خراسان رضوی:

در تحلیل روند ساختار اشتغال استان خراسان رضوی نسبت به کشور (اقتصاد مرجع) طی دهه ۱۳۸۵ - ۱۳۷۵، با استفاده از روش تغییر سهم، اقتصاد کشور با ضریب مثبت  $(A=0.40)$ ،  $0.40$ ،

روندی صعودی داشته است. با توجه به روند صعودی اشتغال در کل کشور انتظار می‌رود که اثر سهم ملی برای هر بخش مثبت باشد. برابر با محاسبات انجام شده در جدول شماره (۳)، به جز بخش دفاتر مرکزی و بخش خانوارهای دارای مستخدم و فعالیت‌های غیر قابل تفکیک که در هر دو سطح ملی و محلی با کاهش اشتغال روبه‌رو بوده‌اند، در سایر بخش‌ها افزایش اشتغال مشاهده می‌شود. به هر حال کل اشتغال استان خراسان رضوی افزایش پیدا کرده است.

بخش‌های کشاورزی، استخراج معادن و صنعت در سطوح ملی و محلی با افزایش اشتغال روبه‌رو بوده است. اثر ترکیب بخشی (ضریب B) هر سه بخش منفی و اثر رقابتی (ضریب C) در این بخش‌ها مثبت است. بخش‌های یاد شده برنده مختلط اقتصادی هستند.

بخش ساختمان در سطح ملی و محلی با افزایش بسیاری در اشتغال همراه بوده است. ضرایب رشد ملی و محلی این بخش مثبت است. بنابراین این بخش برنده اقتصادی است. نرخ رشد ملی و محلی بخش برق و آب و گاز و بخش واسطه‌گری‌های مالی به ترتیب مثبت و منفی است. این دو بخش بازنده مختلط اقتصادی هستند.

بخش‌های عمده فروشی، حمل و نقل، مستغلات، بهداشت و بخش فعالیت‌های خدمات عمومی دارای ضرایب مثبت در سطح ملی و محلی می‌باشند؛ بنابراین، این بخش‌ها برنده اقتصادی هستند.

بخش هتلداری و رستوران، بخش آموزش و بخش خانوارهای دارای مستخدم در سطح ملی دارای ضریب منفی و در سطح محلی دارای ضریب مثبت هستند. بخش‌های یاد شده، برنده مختلط اقتصادی می‌باشند.

دو بخش دفاتر مرکزی و اداره عمومی، دفاع و تامین اجتماعی اجباری بازنده اقتصادی به شمار می‌روند، زیرا ضرایب B و C هر دو منفی است.

در پیش‌بینی که برای سال ۱۳۹۵ انجام شده، بخش کشاورزی با ۱۷/۷۵ درصد از کل شاغلان گروه‌های فعالیت، بیشترین افراد شاغل را در بر می‌گیرد. بخش‌های صنعت با ۴۴۱ هزار نفر (نزدیک به ۱۷ درصد) و ساختمان با ۴۰۸ هزار نفر (نزدیک به ۱۵ درصد) به ترتیب در رتبه‌های دوم و سوم قرار می‌گیرند.

جدول (۳): بررسی وضعیت اقتصادی استان خراسان رضوی نسبت به کشور طی دوره ۱۳۷۵-۱۳۸۵

پیش بینی سال ۹۵	Σ	C	B	A	استان خراسان رضوی		کشور		
					۱۳۸۵	۱۳۷۵	۱۳۸۵	۱۳۷۵	
					۴۸۵۰۱۲	۰/۲۳	۰/۱۶	-۰/۳۳	
۱۱۱۱۸۶	۰/۷۶	۰/۴۹	-۰/۱۳	۰/۴۰	۶۳۵۶	۳۶۰۹	۱۵۲۲۵۴	۱۱۹۸۸۴	استخراج معادن
۴۴۱۸۰۳	۰/۴۶	۰/۱۰	-۰/۰۴	۰/۴۰	۳۰۲۶۰۵	۲۰۶۱۵۴	۳۴۸۵۱۹۱	۲۵۵۱۹۶۲	صنعت
۴۰۸۱۲۲	۰/۷۴	۰/۱۵	۰/۱۹	۰/۴۰	۲۳۴۵۵۳	۱۳۴۶۳۳	۲۶۳۱۱۴۲	۱۶۵۰۴۸۱	ساختمان
۲۵۶۹۹	۰/۴۵	-۰/۰۴	۰/۰۹	۰/۴۰	۱۷۷۲۴	۱۲۱۹۱	۲۲۴۸۱۱	۱۵۰۶۳۱	تأمین برق، آب و گاز
۳۶۶۶۱۰	۰/۵۴	۰/۰۱	۰/۱۳	۰/۴۰	۲۳۸۰۵۹	۱۵۳۹۵۷	۲۸۲۷۰۵۷	۱۸۴۲۲۸۹	عمده فروشی، خرده فروشی
۵۶۶۵۷	۱/۶۵	۲/۴۴	-۱/۱۹	۰/۴۰	۲۱۳۸۰	۸۰۶۵	۱۹۲۴۱۱	۸۴۷۷۸	هتلداری و رستوران
۲۸۳۸۹۱	۱/۰۳	۰/۰۴	۰/۵۹	۰/۴۰	۱۳۹۸۴۸	۶۸۸۲۳	۱۹۴۱۹۰۹	۹۷۲۷۹۲	حمل و نقل، انبارداری و ارتباطات
۲۹۷۲۸	۰/۷۲	-۰/۰۵	۰/۳۷	۰/۴۰	۱۷۲۸۴	۱۰۰۱۸	۲۷۱۳۶۶	۱۵۲۸۷۲	واسطه گری های مالی
۷۰۲۷۴	۰/۹۹	۰/۰۲	۰/۵۷	۰/۴۰	۳۵۳۱۴	۱۱۷۹۱	۴۴۳۲۰۴	۱۴۹۰۹۰	مستغلات، اجاره و فعالیت های کار
۱۵۰۴۳۷	۰/۳۴	۰/۰۴	-۰/۱۰	۰/۴۰	۱۱۲۲۶۷	۸۳۵۲۳	۱۳۵۴۹۵۹	۱۰۴۱۰۵۶	آموزش
۸۲۰۹۶	۱/۰۱	۰/۰۹	۰/۵۲	۰/۴۰	۴۰۸۴۴	۲۰۳۱۴	۴۳۲۷۹۸	۲۲۴۴۰۵	سایر فعالیت های خدمات عمومی، اجتماعی و شخصی
۲۸۳۴	-۰/۳۳	۰/۰۶	-۰/۷۹	۰/۴۰	۴۲۳۰	۶۲۸۰	۳۸۲۲۴	۶۱۹۷۰	خانوارهای دارای مستخدم و فعالیت های تولیدی غیرقابل تفکیک
۰/۵۷	-۰/۹۹	-۰/۱۰	-۱/۲۹	۰/۴۰	۵۷	۸۸۵۸	۳۸۲۵	۳۲۹۵۲	دفاتر مرکزی
۱۰۱۰۶۹	۱/۷۸	۰/۰۷	۱/۳۱	۰/۴۰	۳۶۳۵۶	۲۰۳۵۶	۵۲۰۸۳۷	۳۰۳۱۳۹	بهداشت و مددکاری اجتماعی
۱۱۵۵۴۴	۰/۰۹	-۰/۰۱	-۰/۳۰	۰/۴۰	۱۰۶۰۰۴	۹۷۲۹۳	۱۷۷۹۹۲۶	۱۶۱۸۱۰۰	اداره عمومی، دفاع و تأمین اجتماعی اجباری
۴۷۰۹۵	۰/۴۶	-۰/۴۳	۰/۴۹	۰/۴۰	۳۲۲۵۷	۲۱۹۸۵	۴۸۷۵۰۸	۲۵۷۰۲۸	اظهار نشده
۲۷۲۰۹۶۲	-	-	-	-	۱۷۳۹۴۵۷	۱۱۸۸۳۸۲	۲۰۴۷۶۳۴۴	۱۴۵۷۱۵۷۲	جمع

مأخذ: محاسبات محقق

بخش‌های عمده فروشی، حمل و نقل، آموزش و بخش اداره عمومی، دفاع و تامین اجتماعی اجباری که همگی از زیر بخش‌های بخش خدمات می‌باشند، در رده‌های بعدی قرار می‌گیرند. در رتبه هشتم، بخش معدن با حدود ۱۱۱ هزار نفر (۴/۰۷ درصد از کل شاغلان) خواهد بود. بخش بهداشت و بخش هتلداری و رستوران در سال ۱۳۹۵ از نظر تعداد افراد شاغل در گروه‌های فعالیت، به ترتیب در رتبه نهم و دوازدهم هستند. دو گروه فعالیت خانوارهای دارای مستخدم و دفاتر مرکزی سیر نزولی افراد شاغل خود را در سال ۹۵ نیز خواهند داشت. در صورتی که تمامی گروه‌های فعالیت به سه بخش کلی کشاورزی، صنعت (شامل گروه‌های صنعت، معدن، ساختمان و آب و برق و گاز) و خدمات (شامل فعالیت‌های عمده فروشی، هتلداری، حمل و نقل، واسطه‌گری‌های مالی، آموزش، بهداشت و ...) تقسیم گردد، مشاهده می‌شود که بخش کشاورزی ۱۷/۷۵ درصد، بخش صنعت با ۳۶/۱۵ درصد و بخش خدمات با ۴۶/۱۰ درصد از کل میزان اشتغال افراد را به خود اختصاص می‌دهند.

#### ۵-۲- استان اصفهان

با توجه به جدول (۴)، اقتصاد کشور با ضریب مثبت ۰/۴۰، روندی صعودی داشته است. در ارتباط با افزایش و کاهش اشتغال در سطوح ملی و محلی گروه‌های مختلف فعالیت، نتایج نشان می‌دهد به جز بخش‌های دفاتر مرکزی و خانوارهای دارای مستخدم و فعالیت‌های غیر قابل تفکیک در سایر بخش‌ها افزایش اشتغال وجود دارد. اما در مجموع کل اشتغال استان اصفهان افزایش پیدا کرده است.

بخش‌های کشاورزی و معدن به صورت کم و بیش و صنعت به طور بیشتر، با افزایش اشتغال در سطوح ملی و محلی روبرو بوده است. ضرایب B و C در این بخش‌ها منفی است. در نتیجه، این بخش‌ها بازنده اقتصادی هستند.

سه بخش ساختمان، بهداشت و سایر فعالیت‌های خدمات عمومی، اجتماعی و شخصی دارای ضرایب مثبت در سطح ملی و محلی هستند. بنابراین، این بخش‌ها برنده اقتصادی هستند.

بخش آب و برق و گاز، بخش عمده فروشی، گروه فعالیت حمل و نقل، بخش واسطه‌گری‌های مالی و بخش مستغلات با افزایش بسیار زیاد اشتغال به ویژه در سطح ملی همراه بوده است. میزان رشد مثبت در سطح ملی و رشد منفی در سطح محلی این بخش‌ها را در حوزه بازنده مختلط اقتصادی قرار داده است.

جدول (۴): بررسی وضعیت اقتصادی استان اصفهان نسبت به کشور طی دوره ۱۳۷۵-۱۳۸۵

پیش بینی سال ۹۵	Σ	C	B	A	استان اصفهان		کشور		
					۱۳۸۵	۱۳۷۵	۱۳۸۵	۱۳۷۵	
۱۶۶۹۵۳	۰/۰۵	-۰/۰۲	-۰/۳۳	۰/۴۰	۱۵۹۰۰۳	۱۵۰۵۹۸	۳۶۱۹۷۴۷	۳۳۵۷۲۶۳	کشاورزی، جنگلداری، شیلات
۵۶۶۱	-۰/۰۸	-۰/۳۵	-۰/۱۳	۰/۴۰	۶۱۵۴	۶۶۳۵	۱۵۲۲۵۴	۱۱۹۸۸۴	استخراج معادن
۳۸۰۹۸۸	۰/۰۱	-۰/۳۵	-۰/۰۴	۰/۴۰	۳۷۷۲۱۶	۳۱۰۰۴۳	۳۴۸۵۱۹۱	۲۵۵۱۹۶۲	صنعت
۳۳۳۱۷۳	۰/۷۶	۰/۱۷	۰/۱۹	۰/۴۰	۱۸۹۳۰۳	۱۰۷۴۶۵	۲۶۳۱۱۴۲	۱۶۵۰۴۸۱	ساختمان
۱۹۲۲	-۰/۸۸	-۱/۳۷	۰/۰۹	۰/۴۰	۱۶۰۲۱	۱۳۲۲۳	۲۲۴۸۱۱	۱۵۰۶۳۱	تأمین برق، آب و گاز
۲۷۴۲۶۳	۰/۴۴	-۰/۰۹	۰/۱۳	۰/۴۰	۱۹۰۴۶۱	۱۳۲۲۱۴	۲۸۲۷۰۵۷	۱۸۴۲۲۸۹	عمده فروشی، خرده فروشی
۳۱۱۰۴	۱/۳۸	۲/۱۷	-۱/۱۹	۰/۴۰	۱۳۰۶۹	۵۴۸۹	۱۹۲۴۱۱	۸۴۷۷۸	هتلداری و رستوران
۲۴۹۸۶۴	۰/۹۸	-۰/۰۱	۰/۵۹	۰/۴۰	۱۲۶۱۹۴	۶۶۴۸۴	۱۹۴۱۹۰۹	۹۷۲۷۹۲	حمل و نقل، انبارداری و ارتباطات
۳۱۰۹۵	۰/۷۵	-۰/۰۲	۰/۳۷	۰/۴۰	۱۷۷۶۹	۱۰۱۳۳	۲۷۱۳۶۶	۱۵۲۸۷۲	واسطه‌گری‌های مالی
۴۶۴۲۳	۰/۷۴	-۰/۲۳	۰/۵۷	۰/۴۰	۲۶۶۸۰	۹۷۰۷	۴۴۳۲۰۴	۱۴۹۰۹۰	مستغلات، اجاره و فعالیت‌های کار
۸۲۴۹۲	-۰/۱۱	-۰/۴۱	-۰/۱۰	۰/۴۰	۹۲۶۸۸	۷۳۷۶۰	۱۳۵۴۹۵۹	۱۰۴۱۰۵۶	آموزش
۵۳۵۶۰	۱/۱۳	۰/۲۱	۰/۵۲	۰/۴۰	۲۵۱۴۶	۱۱۷۹۴	۴۳۲۷۹۸	۲۲۴۴۰۵	سایر فعالیت‌های خدمات عمومی، اجتماعی و شخصی
۱۳۰۲	-۰/۰۷	۰/۳۲	-۰/۷۹	۰/۴۰	۱۴۰۱	۱۴۹۵	۳۸۲۲۴	۶۱۹۷۰	خانوارهای دارای مستخدم و فعالیت‌های تولیدی غیرقابل تفکیک
۲۵	-۰/۸۷	۰/۰۲	-۱/۲۹	۰/۴۰	۱۹۷	۱۴۲۹	۳۸۲۵	۳۲۹۵۲	دفاتر مرکزی
۶۰۷۴۸	۰/۷۲	۰/۰۱	۰/۳۱	۰/۴۰	۳۵۳۱۹	۲۰۴۸۴	۵۲۰۸۳۷	۳۰۳۱۳۹	بهداشت و مددکاری اجتماعی
۱۰۲۱۲۲	-۰/۰۲	-۰/۱۲	-۰/۳۰	۰/۴۰	۱۰۴۲۰۷	۱۰۵۷۷۹	۱۷۷۹۹۲۶	۱۶۱۸۱۰۰	اداره عمومی، دفاع و تأمین اجتماعی اجباری
۴۴۶۰۴	۰/۹۴	۰/۰۵	۰/۴۹	۰/۴۰	۲۲۹۹۲	۱۱۸۱۲	۴۸۷۵۰۸	۲۵۷۰۲۸	اظهار نشده
۱۸۲۱۶۹۵	-	-	-	-	۱۴۰۳۸۲۰	۱۰۳۸۵۴۴	۲۰۴۷۶۳۴۴	۱۴۵۷۱۵۷۲	جمع

مأخذ: محاسبات محقق



ضریب B و ضریب C در سه بخش هتلداری، خانوارهای دارای مستخدم و دفاتر مرکزی به ترتیب منفی و مثبت می‌باشند؛ به این ترتیب این بخش‌ها برنده مختلط اقتصادی هستند. بخش آموزش و بخش اداره عمومی، دفاع و تأمین اجتماعی سهم ترکیب بخشی و اثر رقابتی منفی دارند؛ از این رو این دو بخش بازنده اقتصادی هستند.

پیش‌بینی‌های انجام شده نشان می‌دهد بخش صنعت، با نزدیک بر ۳۸۱ هزار نفر شاغل (نزدیک به ۲۱ درصد)، بخش پیشتاز در جذب نیروی کار خواهد بود. بخش ساختمان با ۳۳۳۱۷۳ نفر (۱۸/۲۸ درصد) در رتبه دوم قرار می‌گیرد. گروه‌های عمده فروشی با ۱۵ درصد، حمل و نقل با ۱۳/۷۱ درصد و کشاورزی با ۹/۱۶ درصد در رده‌های سوم، چهارم و پنجم خواهند بود. بخش‌های اداره عمومی، آموزش و بهداشت نیز با فاصله نسبتاً بیشتری از گروه‌های بالا در مقام‌های ششم تا هشتم قرار گرفته‌اند. بخش هتلداری با حدود ۳۱ هزار نفر و بخش معدن با حدود ۵ هزار نفر در رتبه یازدهم و سیزدهم واقع شده‌اند. فعالیت‌های معدن، تامین برق، آب و گاز، آموزش، خانوارهای دارای مستخدم، دفاتر مرکزی به همراه بخش اداره عمومی، دفاع و تأمین اجتماعی در مقایسه با دو دهه گذشته کاهش افراد شاغل را خواهند داشت. به طور کلی بخش‌های کشاورزی، صنعت و خدمات با محاسبه تمامی زیر بخش‌های آن به ترتیب ۹/۱۶، ۳۹/۰۶ و ۵۱/۷۸ درصد از کل شاغلان را در بر خواهند گرفت.

### ۳-۵- نقاط شهری مشهد

در تحلیل روند ساختار اشتغال نقاط شهری مشهد نسبت به استان خراسان رضوی (اقتصاد مرجع) طی دهه ۸۵-۱۳۷۵، با استفاده از روش تغییر سهم، اقتصاد استان خراسان رضوی با ضریب مثبت ۰/۴۶، روندی صعودی داشته است. با توجه به روند صعودی اشتغال در کل استان، انتظار می‌رود که اثر سهم مرجع برای هر بخش مثبت باشد. مجموع اشتغال در مادر شهر مشهد با افزایش روبه‌رو بوده است.

مطابق با جدول ۵، مشاهده می‌شود بخش کشاورزی در سطوح استانی و محلی افزایش کمی در اشتغال داشته است. ضرایب B و C منفی می‌باشد. این امر باعث گردیده که این بخش در حوزه بازنده اقتصادی قرار گیرد.

افزایش اشتغال در بخش معدن بسیار محدود است. در بخش معدن سهم ترکیب بخشی مثبت و سهم رقابتی منفی می‌باشد. این بخش بازنده مختلط اقتصادی است.

جدول (۵): بررسی وضعیت اقتصادی نقاط شهری مشهد نسبت به استان خراسان رضوی طی دوره (۱۳۸۵ - ۱۳۷۵)

پیش بینی سال ۹۵	Σ	C	B	A	نقاط شهری مشهد		استان خراسان رضوی		فعالیت
					۱۳۸۵	۱۳۷۵	۱۳۸۵	۱۳۷۵	
					۱۲۵۲۷	۰/۰۳	-۰/۲۰	-۰/۲۳	
۲۲۵۵	۰/۲۵	-۰/۵۱	۰/۳۰	۰/۴۶	۱۸۰۴	۱۴۴۴	۶۳۵۶	۳۶۰۹	استخراج معادن
۳۰۳۰۲۴	۰/۸۵	-۰/۳۹	۰	۰/۴۶	۱۶۳۷۹۷	۸۸۴۳۵	۳۰۲۶۰۵	۲۰۶۱۵۴	صنعت
۱۸۴۶۴۸	۰/۸۱	-۰/۰۷	۰/۲۸	۰/۴۶	۱۰۲۰۱۶	۵۶۲۰۷	۲۳۴۵۵۳	۱۳۴۶۳۳	ساختمان
۱۶۸۸۰	۰/۴۹	-۰/۰۴	-۰/۰۱	۰/۴۶	۱۱۳۲۹	۷۵۹۲	۱۷۷۲۴	۱۲۱۹۱	تأمین برق، آب و گاز
۱۷۸۶۱۴	۰/۶۱	-۰/۰۷	۰/۰۸	۰/۴۶	۱۴۸۸۲۹	۹۲۱۱۲	۲۳۸۰۵۹	۱۵۳۹۵۷	عمده فروشی و خرده فروشی
۴۰۶۱۲	۱/۶۲	-۰/۰۳	۱/۱۹	۰/۴۶	۱۵۵۰۱	۵۹۲۰	۲۱۳۸۰	۸۰۶۵	هتلداری و رستوران
۱۵۶۹۳۶	۱/۰۸	-۰/۰۵	۰/۵۷	۰/۴۶	۷۵۴۵۰	۳۶۱۵۹	۱۳۹۸۴۸	۶۸۸۲۳	حمل و نقل، انبارداری و ارتباطات
۱۹۷۸۰	۰/۷۶	-۰/۰۴	۰/۲۶	۰/۴۶	۱۱۲۳۹	۶۳۶۰	۱۷۲۸۴	۱۰۰۱۸	واسطه گری های مالی
۷۵۹۳۰	۱/۹۵	-۰/۰۴	۱/۵۳	۰/۴۶	۲۵۷۳۹	۸۷۴۵	۳۵۳۱۴	۱۱۷۹۱	مستغلات، اجاره و فعالیت های کار
۸۳۷۷۰	۰/۴۰	-۰/۰۶	-۰/۱۲	۰/۴۶	۵۹۸۳۶	۴۲۵۵۶	۱۱۲۲۶۷	۸۳۵۲۳	آموزش
۵۸۹۳۴	۱/۲۵	-۰/۲۴	۰/۵۵	۰/۴۶	۲۶۱۹۳	۱۱۶۲۳	۴۰۸۴۴	۲۰۳۱۴	سایر فعالیت های خدمات عمومی، اجتماعی و شخصی
۳۴۳۴	۰/۳۴	۰/۶۷	-۰/۷۹	۰/۴۶	۲۵۶۳	۱۹۰۲	۴۲۳۰	۶۲۸۰	خانوارهای دارای مستخدم و فعالیت های تولیدی غیر قابل تفکیک
۰/۱۷۵	-۰/۹۹	-۰/۰۰۳	-۱/۴۵	۰/۴۶	۲۵	۶۷۸۹	۵۷	۸۸۵۸	دفاتر مرکزی
۳۷۳۷۷	۰/۷۱	-۰/۰۷	۰/۳۲	۰/۴۶	۲۱۸۵۸	۱۲۷۵۵	۳۶۳۵۶	۲۰۳۵۶	بهداشت و مددکاری اجتماعی
۶۵۸۵۲	۰/۱۲	-۰/۰۳	-۰/۳۷	۰/۴۶	۵۸۷۹۷	۵۲۴۷۳	۱۰۶۰۰۴	۹۷۲۹۳	اداره عمومی، دفاع و تأمین اجتماعی اجباری
۲۰۸۹۳	۰/۱۷	۱/۴۹	۰	۰/۴۶	۱۷۸۵۸	۱۰۹۳۴	۳۲۲۵۷	۲۱۹۸۵	اظهار نشده
۱۲۶۱۴۶۶	-	-	-	-	۷۵۴۹۹۷	۴۵۳۸۲۷	۱۷۳۹۴۵۷	۱۱۸۸۳۸۲	جمع

مأخذ: محاسبات محقق

دو بخش ساختمان و صنعت از افزایش اشتغال بسیار زیادی در سطح استان و شهر برخوردار بوده‌اند. رشد استانی و محلی در این دو بخش مثبت می‌باشد. هر دوی این بخش‌ها برنده اقتصادی هستند.

بخش برق و آب و گاز افزایش نه چندان زیادی را در اشتغال داشته است. بخش آموزش با افزایش بیشتری در زمینه اشتغال مواجه بوده است. این دو بخش به دلیل نرخ رشد منفی در سطح مرجع و رشد مثبت در سطح محلی، در زمره بخش‌های برنده مختلط اقتصادی هستند. سه بخش عمده فروشی، حمل و نقل و واسطه‌گری‌های مالی به همراه بخش سایر فعالیت‌های خدمات عمومی با افزایش اشتغالی متفاوت از یکدیگر همراه بوده‌اند. ضرایب B و C در این بخش‌ها هم‌چون دو بخش ساختمان و صنعت مثبت است؛ بنابراین، بخش‌های ذکر شده برنده اقتصادی می‌باشند.

بخش‌های هتلداری، مستغلات و بهداشت افزایش اشتغال را داشته‌اند. میزان رشد مثبت در سطح مرجع و رشد منفی در سطح محلی نشان می‌دهد که این بخش‌ها بازنده مختلط اقتصادی هستند.

بخش خانوارهای دارای مستخدم در سطح استانی کاهش اشتغال و در سطح منطقه افزایش اشتغال داشته است. در این بخش ضریب B منفی و ضریب C مثبت است. این بخش برنده مختلط اقتصادی می‌باشد.

بخش دفاتر مرکزی کاهش شدید اشتغال را در هر دو سطح استان و شهر داشته است. این بخش به دلیل منفی بودن سهم ترکیب بخشی و سهم اثر رقابتی در حوزه بازنده‌های اقتصادی قرار می‌گیرد.

در بخش اداره عمومی، دفاع و تأمین اجتماعی اجباری در سطوح استان و شهر، افزایش اشتغال بسیار کمی مشاهده می‌شود. این بخش دارای ضریب B منفی و ضریب C مثبت است. به این ترتیب این بخش برنده مختلط اقتصادی می‌باشد.

پیش‌بینی سال ۱۳۹۵ نشان می‌دهد که بخش صنعت در طی دوره پیش‌بینی شده با در بر داشتن ۲۴ درصد از کل شاغلان، از نظر تعداد افراد شاغل در جایگاه نخست قرار می‌گیرد. بعد از بخش صنعت، بخش ساختمان با ۱۴/۶۳ درصد در رتبه دوم، عمده‌فروشی با ۱۴/۱۵ درصد در رتبه سوم و حمل و نقل با ۱۲/۴۴ درصد در رتبه چهارم قرار دارند. بخش‌های آموزش، مستغلات و اداره

عمومی به ترتیب در رده‌های بعدی قرار می‌گیرند. جایگاه نهم و دهم را به ترتیب بخش هتلداری با حدود ۴۰ هزار نفر (۳/۲۱ درصد) و بخش بهداشت با حدود ۳۷ هزار نفر (۲/۹۶ درصد) به خود اختصاص می‌دهند. بخش‌های کشاورزی با حدود ۱۲ هزار نفر (نزدیک به یک درصد) در رده سیزدهم و بخش معدن با بیش از ۲ هزار نفر (با ۰/۱۷ درصد) در رده پانزدهم هستند. در بخش دفاتر مرکزی که با کاهش شدید اشتغال مواجه بوده، انتظار می‌رود که با ادامه همین روند، در سال ۱۳۹۵ دیگر نیروی کاری در این گروه فعالیتی نداشته باشد. به طور کلی بخش کشاورزی، صنعت و خدمات با محاسبه تمامی زیر بخش‌های آن به ترتیب حدود ۱ درصد، ۴۰ درصد و ۵۷ درصد از کل شاغلان را در بر خواهند گرفت.

#### ۴-۵- نقاط شهری اصفهان

برابر محاسبات انجام شده که در جدول (۶) ارائه شده است، با توجه به اینکه نرخ رشد اقتصاد مرجع برابر ۰/۳۵ است ( $A=0/35$ ) و روندی صعودی داشته، اثر سهم ملی (در اینجا سهم اقتصاد مرجع استان اصفهان می‌باشد) برای هر یک از بخش‌های نقاط شهری اصفهان مثبت می‌باشد. بخش‌های کشاورزی و استخراج معادن افزایش اشتغال بسیار محدودی داشته‌اند. سهم ترکیب بخشی در هر دو فعالیت منفی و سهم اثر رقابتی در بخش کشاورزی مثبت و در بخش معدن منفی می‌باشد. به این ترتیب بخش کشاورزی برنده مختلط اقتصادی و بخش معدن بازنده اقتصادی می‌باشد.

بخش صنعت با افزایش اشتغال در هر دو سطح استان و شهر مواجه بوده است. ضریب B منفی و ضریب C مثبت می‌باشد. این بخش برنده مختلط اقتصادی است.

در بخش ساختمان و بخش عمده فروشی و خرده فروشی افزایش اشتغال در سطوح مرجع و محلی مشاهده می‌شود. این دو بخش برنده اقتصادی می‌باشند، زیرا ضرایب B و C در هر دو بخش مثبت است.

بخش تامین آب و گاز و برق افزایش نه چندان زیادی را در اشتغال داشته است. نرخ رشد استانی در این بخش منفی و نرخ رشد محلی مثبت می‌باشد. این بخش برنده مختلط اقتصادی می‌باشد.

تنها بخشی که بازنده مختلط اقتصادی است، بخش هتلداری و رستوران می‌باشد. در این بخش

ضریب B مثبت و ضریب C منفی می‌باشد. این بخش افزایش اشتغال را در هر دو سطح استانی و شهری دارد.

جدول (۶): بررسی وضعیت اقتصادی نقاط شهری اصفهان نسبت به استان اصفهان طی دوره (۱۳۷۵-۱۳۸۵)

پیش بینی سال ۹۵	Σ	C	B	A	نقاط شهری شهرستان اصفهان		استان اصفهان		فعالیت
					۱۳۸۵	۱۳۷۵	۱۳۸۵	۱۳۷۵	
					۲۵۰۲۹	۰/۴۸	۰/۱۶	-۰/۳	
۷۹۱	-۰/۳۵	-۰/۲۷	-۰/۴۳	۰/۳۵	۱۲۱۸	۱۸۹۱	۶۱۵۴	۶۶۳۵	استخراج معادن
۲۲۵۶۷۶	۰/۵۷	۰/۳۶	-۰/۱۴	۰/۳۵	۱۴۳۷۴۳	۹۱۰۹۱	۳۷۷۲۱۶	۳۱۰۰۴۳	صنعت
۱۲۹۷۳۸	۰/۸۷	۰/۱۱	۰/۴۱	۰/۳۵	۶۹۳۷۹	۳۶۹۷۴	۱۸۹۳۰۳	۱۰۷۴۶۵	ساختمان
۸۰۹۳	۰/۰۷	۰/۹۵	-۱/۲۳	۰/۳۵	۷۵۶۴	۷۰۳۶	۱۶۰۲۱	۱۳۲۲۳	تامین برق، آب و گاز
۱۴۶۳۵۸	۰/۴۸	۰/۰۴	۰/۰۹	۰/۳۵	۹۸۸۹۱	۶۶۷۸۴	۱۹۰۴۶۱	۱۳۲۲۱۴	عمده فروشی و خرده فروشی
۱۳۹۹۷	۱/۲۲	-۰/۱۶	۱/۰۳	۰/۳۵	۶۳۰۵	۲۸۵۱	۱۳۰۶۹	۵۴۸۹	هتلداری و رستوران
۱۰۳۱۱۰	۱/۰۵	۰/۱۶	۰/۵۴	۰/۳۵	۵۰۲۹۸	۲۴۵۱۴	۱۲۶۱۹۴	۶۶۴۸۴	حمل و نقل، انبارداری و ارتباطات
۱۵۵۸۲	۰/۵۰	۰/۱۱	۰/۴	۰/۳۵	۱۰۳۸۸	۵۵۷۴	۱۷۷۶۹	۱۰۱۳۳	واسطه‌گری‌های مالی
۵۲۲۰۶	۲/۰۸	۰/۳۴	۱/۳۹	۰/۳۵	۱۶۹۵۰	۵۴۸۹	۲۶۶۸۰	۹۷۰۷	مستغلات، اجاره و فعالیت‌های کار
۶۲۴۵۸	۰/۳۹	۰/۵۰	-۰/۴۶	۰/۳۵	۴۴۹۳۴	۳۲۲۵۷	۹۲۶۸۸	۷۳۷۶۰	آموزش
۳۲۲۵۹	۱/۴۴	۰/۳۱	۰/۷۸	۰/۳۵	۱۳۲۲۱	۵۴۱۲	۲۵۱۴۶	۱۱۷۹۴	سایر فعالیت‌های خدمات عمومی، اجتماعی و شخصی
۸۱۵	۰/۱۱	۰/۱۸	-۰/۴۲	۰/۳۵	۷۳۵	۶۶۰	۱۴۰۱	۱۴۹۵	خانوارهای دارای مستخدم و فعالیت‌های تولیدی غیرقابل تفکیک
۴۶	-۰/۷۴	۰/۱۳	-۱/۲۲	۰/۳۵	۱۷۷	۶۶۳	۱۹۷	۱۴۲۹	دفاتر مرکزی
۳۱۷۳۹	۰/۷۴	۰/۰۲	۰/۳۷	۰/۳۵	۱۸۲۴۱	۱۰۴۲۷	۳۵۳۱۹	۲۰۴۸۴	بهداشت و مددکاری اجتماعی
۵۰۲۰۹	۰/۰۹	۰/۱۱	-۰/۳۷	۰/۳۵	۴۶۰۶۵	۴۲۱۷۹	۱۰۴۲۰۷	۱۰۵۷۷۹	اداره عمومی، دفاع و تامین اجتماعی اجباری
۱۵۱۵۹	۰/۸۳	-۰/۱۱	۰/۵۹	۰/۳۵	۸۲۸۴	۴۵۰۷	۲۲۹۹۲	۱۱۸۱۲	اظهار نشده
۸۹۸۱۰۶	-	-	-	-	۵۵۳۳۰۵	۳۵۲۲۷۱	۱۴۰۳۸۲۰	۱۰۳۸۵۴۴	جمع

مأخذ: محاسبات محقق

بخش های حمل و نقل، واسطه گری های مالی، مستغلات و بهداشت همراه با بخش سایر فعالیت های خدمات عمومی در سطح مرجع و سطح محلی با افزایش اشتغال روبه رو بوده اند. ترکیب بخشی و اثر رقابتی در این بخش ها مثبت است. بخش های یاد شده برنده اقتصادی محسوب می شوند.

در بخش آموزش، افزایش اشتغال در هر دو سطح استانی و شهری صورت گرفته است. نرخ رشد استانی منفی و رشد محلی مثبت است. در نتیجه، این بخش برنده مختلط اقتصادی می باشد. بخش خانوارهای دارای مستخدم و بخش اداره عمومی و دفاع در سطح مرجع با کاهش اشتغال و در سطح محلی با افزایش اشتغال بسیار کم همراه بوده اند. در این بخش ها سهم ترکیب بخشی منفی و انتقال منطقه ای یا سهم رقابتی مثبت می باشد. این دو بخش برنده های مختلط اقتصادی به شمار می روند.

بنابراین، بخش دفاتر مرکزی در دو سطح استانی و نقاط شهری با کاهش شدید اشتغال مواجه بوده است. در این بخش ضریب B منفی و ضریب C مثبت است. این بخش نیز در حوزه برنده های مختلط اقتصادی قرار گرفته است.

پیش بینی ها برای سال ۱۳۹۵ نشان می دهد که در نقاط شهری اصفهان، بخش صنعت با ۲۲۵ هزار نفر و در برداشتن بیش از ۲۵ درصد از کل شاغلان، بیشترین تعداد افراد شاغل را خواهد داشت. بخش عمده فروشی و خرده فروشی با در برگیری بیش از ۱۶ درصد (نزدیک به ۱۴۶ هزار نفر) از کل شاغلان در اولویت دوم را خواهد داشت. بخش های ساختمان با حدود ۱۳۰ هزار نفر (۱۴/۴۴ درصد) در جایگاه سوم و حمل و نقل با ۱۰۳ هزار نفر (نزدیک به ۱۱/۵ درصد) در جایگاه چهارم قرار می گیرند. گروه های آموزش، مستغلات و بخش اداره عمومی و دفاع، به ترتیب اولویت در رتبه های بعدی قرار می گیرند. جایگاه دهم را بخش کشاورزی با ۲۵ هزار نفر (نزدیک به ۳ درصد از کل شاغلان) به خود اختصاص می دهد. بخش های دفاتر مرکزی و معدن با قرار گرفتن در رده های شانزدهم و پانزدهم بخش هایی هستند که علاوه بر جذب بسیار کم نیروی کار، روند کاهشی را هم چون دهه قبل داشته اند. به طور کلی، می توان گفت که در سال مورد هدف، گروه های عمده کشاورزی، صنعت و خدمات به ترتیب حدود ۳، ۴۰/۵ و ۵۶/۵ درصد از کل شاغلان را شامل خواهند شد.

## نتیجه‌گیری و پیشنهاد

براساس روش تغییر سهم نتایج زیر حاصل شده است:

بخش ساختمان در دو استان خراسان رضوی و اصفهان و مادر شهرهای مشهد و اصفهان با یک رشد قابل توجه همراه بوده است و این روند تا سال ۱۳۸۸ هم‌چنان ادامه داشته است. بخش‌های عمده فروشی و حمل و نقل و ارتباطات مزیت نسبی بالقوه‌ای برای رشد اقتصاد نقاط شهری دو شهر مشهد و اصفهان دارند. این امر به دلیل شرایط مادرشهری و گردشگری و ترانزیتی بودن این دو شهر است. در استان اصفهان بخش‌های بهداشت و خدمات عمومی، در نقاط شهری شهرستان مشهد بخش‌های صنعت، واسطه‌گری‌های مالی و خدمات عمومی و در نقاط شهری شهرستان اصفهان بخش‌های واسطه‌گری‌های مالی، مستغلات، بهداشت و خدمات عمومی نیز نه تنها در اقتصاد مرجع در حال رشد هستند، بلکه در اقتصاد شهر نیز از رشد سریع‌تر از متوسط مرجع (نقاط شهری کشور) برخوردار و دارای پتانسیل بالقوه برای رشد مناطق خود می‌باشند. در نتیجه می‌توان انتظار داشت که این بخش‌ها در آینده نقش بسیار مهمی در اشتغال منطقه داشته باشند. این بخش‌ها برنده اقتصادی خواهند بود.

بخش‌های عمده فروشی، حمل و نقل، بخش مستغلات، اجاره و فعالیت‌های کار، بهداشت، بخش خدمات عمومی، اجتماعی و شخصی، دفاتر مرکزی و بخش دفاع و تأمین اجتماعی اجباری در استان خراسان رضوی، بخش‌های کشاورزی، صنعت، آموزش و دفاع و تأمین اجتماعی در استان اصفهان و دو بخش کشاورزی و دفاتر مرکزی در نقاط شهری مشهد در حوزه بازنده اقتصادی قرار دارند. این فعالیت‌ها نه تنها سهم کمتری از نرخ رشد ملی دارند، بلکه به زودی سهم خود را از اشتغال منطقه از دست خواهند داد. در استان اصفهان و نقاط شهری اصفهان بخش معدن با سرعت زیادی در حال از دست دادن سهم خود در اشتغال منطقه هستند. در استان اصفهان و نقاط شهری مشهد بخش کشاورزی در سطوح مرجع و محلی در حال سقوط هستند.

بر اساس ویژگی‌های سیاحتی و زیارتی استان‌های خراسان رضوی و اصفهان یکی از بخش‌های بسیار مهم جهت ایجاد اشتغال، بخش هتلداری و رستوران می‌باشد. این بخش در اشتغال این استان‌ها اثر رقابتی بسیار بالایی دارد. لکن این بخش در سطح ملی در حال تنزل شدید است. سایر بخش‌های دیگر که این گونه می‌باشند بخش‌های کشاورزی، معدن، صنعت، هتلداری، آموزش و خانوارهای دارای مستخدم در استان خراسان رضوی، بخش‌های هتلداری، خانوارهای دارای

مستخدم و دفاتر مرکزی در استان اصفهان، بخش های تأمین برق، آب و گاز، آموزش، خانوارهای دارای مستخدم و بخش دفاع و تأمین اجتماعی در نقاط شهری مشهد و بخش های کشاورزی، صنعت، برق، آموزش، خانوارهای دارای مستخدم، دفاع و تأمین اجتماعی به همراه بخش دفاتر مرکزی در نقاط شهری اصفهان هستند که دارای یک اثر منفی در ضریب B (ترکیب بخشی) به همراه یک اثر مثبت در ضریب C (سهم رقابتی) می باشند. بنابراین در حوزه برنده مختلط اقتصادی قرار می گیرند.

دو بخش های برق، آب و گاز و واسطه گری های مالی در استان خراسان رضوی، بخش های برق، آب و گاز، عمده فروشی، حمل و نقل، واسطه گری های مالی و مستغلات در استان اصفهان، گروه های فعالیت معدن، هتلداری، مستغلات و بهداشت در نقاط شهری مشهد و بخش هتلداری در نقاط شهری اصفهان دارای اثر مثبت در ترکیب بخشی به همراه اثر منفی در سهم رقابتی هستند. این امر بیانگر آن است که این بخش ها در سطح مرجع در حال رشد بوده و منطقه در حال از دست دادن اهمیت خود در آن بخش است. این امر ممکن است ناشی از ضعف مدیریت، سیاست های نامناسب محلی، تکنولوژی و امکانات فرسوده و گذراندن دوران رکود باشد. در این بخش و سایر بخش های این حوزه، باید سیاست گذاران دولتی و محلی استراتژی های جدیدی را به منظور بهبود مزیت نسبی منطقه برای آن بخش های مشخص و بازیابی مجدد سهم رقابتی منطقه ارائه کنند.

در پیش بینی که برای سال ۱۳۹۵ انجام شده، نتایج کلی به صورت ذیل است:  
در استان خراسان رضوی، از ۲۷۳۰۹۶۲ نفر شاغلی که وجود خواهند داشت، بخش کشاورزی، صنعت و ساختمان به ترتیب نزدیک به ۱۸، ۱۷ و ۱۵ درصد از کل شاغلان را در بر خواهند داشت. در استان اصفهان با ۱۸۲۱۶۹۵ نفر شاغل، گروه های صنعت با ۲۱ درصد، ساختمان با نزدیک به ۱۸/۵ درصد و عمده فروشی و خرده فروشی با ۱۵ درصد رتبه های اول تا سوم را خواهند داشت. در نقاط شهری مشهد جایگاه اول را بخش صنعت با ۲۴ درصد از کل شاغلان (با ۸۹۸۱۰۶ نفر) به خود اختصاص داده است. در رده دوم و سوم فعالیت های ساختمان و عمده فروشی با حدود ۱۴/۵ و ۱۴ درصد قرار دارند. در نقاط شهری اصفهان رتبه های اول تا سوم را صنعت با بیش از ۲۵ درصد، عمده فروشی با بیش از ۱۶ درصد و ساختمان نزدیک به ۱۴/۵ درصد تشکیل می دهند.

## References

- 1- Akbari, N. & Mesrinejad, Sh. (2003), "An Investigation of occupation



- Situation in Major Economic Sectors of Isfahan During the Period from 1975 to 1985", (shift-share approach and LQ index, Journal of Administrative Sciences and Economics Isfahan University, 15, 2 (In Persian)
- 2- Farhoodi, R. & Mohammadi, A. (2006), "Analysis and Prediction of Occupation Situation in the City of Sanandaj, Using Shift-Share, Spatial Coefficient Model and Gini Coefficient", Geographical Research,. 55. (In Persian)
  - 3- Field, B. & McGregor, B. (1997), "Prediction Techniques in Urban and Regional Planning", translated by Fatima. Taghizadeh, 1<sup>st</sup> edition, Tehran, Plan and Budget Organization. (In Persian)
  - 4- Jamshidi, R. (1999), "An Analysis of Occupation Growth and Structural Changes in Industrial Sector in Different Provinces of Iran", MA thesis in Economics, Tarbiat Modares University. (In Persian)
  - 5- Mesrinejad, Sh. and Turki, L. (2004), "An Analysis of Occupation Structure in Major Economic Sectors in Urban Areas of Iran during the period (1993-2003)", Journal of Humanities and Social Sciences, 4, 15. (In Persian)
  - 6- Mohammadi, I. & Namaki, S. M.(1996), "Occupation Creation Hypotheses and Their role in Rural Development", proceedings of the seminar on organizing dispersed villages, Hamadan, Housing Foundation of Islamic Revolution (In Persian)
  - 7- Motyee, Langroudi, H. (1994), "The Economic Geography of Iran", 1<sup>st</sup> edition, Mashhad, Ferdowsi University of Mashhad (In Persian)
  - 8- Qadiri, M., Mahdavi, M., & Barqi, H. (2005), "Statistical Evaluation of Grate and Occupation Development in Rural Areas of Isfahan ", Geographical Research,. 54 (In Persian)
  - 9- Rahimi, R. (2003), "The effect of IT on the Training of the Specialist and its Role in the State Occupation ", Proceedings of Conference on Sustainable Development, occupation and management in under-developed areas, Islamic Azad University, Zahedan, 16 & 17 March, 2003. (In Persian)
  - Razavian, M. (2004), "The performance of Iran's Various Economic Sectors in Creating Occupation," Economic Journal, 12. (In Persian)
  - 10- Sabaq Kermani, M. (2000). "The Relative Concentration of Occupation in the Industrial Activities of Iran's states (with application of base-economy model)," Journal of Commerce, 17 (In Persian)
  - 11- Sabaq Kermani, M. (2001) "Regional Economics (Theory and models)", 1<sup>st</sup> edition, SAMT publication. (In Persian)
  - 12- Shayan, H. (2001), "The Quantitative Analysis of the Growth and Occupation Developments in Khorasan province during 1965-1975 and 1975-1985," Journal of Geographical Research, 16, 61. (In Persian)
  - 13- Statistical Center of Iran, population and housing censuses between 1996 and 2006
  - 14- Ziari, K. (2001), "The Survey, Analysis and Planning of Occupation in Yazd Province", Journal of Geographical Research, 16, 61. (In Persian)
  - Ziari, K. (2006), Principles and Methods of Regional Planning, 14<sup>th</sup> edition, Yazd, Yazd University Press. (In Persian)