

تحلیل وضعیت درآمدهای پایدار شهرداری شهرکرد با استفاده از مدل سازی ساختاری

محمدرضا عرب (دانشجوی دکتری جغرافیا و برنامه ریزی شهری، دانشگاه فردوسی، مشهد، ایران، نویسنده مسئول)

m.rezaarab@mail.um.ac.ir

براتعلی خاکپور (دانشیار گروه جغرافیا و برنامه ریزی شهری، دانشگاه فردوسی، مشهد، ایران)

khakpoor@um.ac.ir

معصومه نظری (دانش آموخته دکتری جغرافیا و برنامه ریزی شهری، دانشگاه تبریز، تبریز، ایران)

masoome.n1991@gmail.com

سارا علیزاده مرادی (دانشجوی کارشناسی ارشد جغرافیا و برنامه ریزی شهری، دانشگاه فردوسی، مشهد، ایران)

Saraalizadeh571@gmail.com

چکیده

درآمدهای شهرداری‌ها معمولاً از منابعی مانند مالیات‌ها، عوارض و هزینه‌های خدمات شهری، درآمدهای اقتصادی از طریق صنایع و تجارت و اعتبارات و وام‌های مختلف تأمین می‌شوند. شناسایی و طراحی درآمدهای پایدار به‌عنوان پشتوانه‌ای جهت تحقق برنامه‌های توسعه شهری امری ضروری می‌باشد، دسترسی شهرداری‌ها به منابع درآمدی مطلوب و پایدار باعث می‌شود که شهرداری، نقش فعال‌تری در ساختار شهری اجرا کند. پژوهش حاضر از نوع توصیفی - تحلیلی می‌باشد. جامعه آماری این پژوهش کلیه مدیران و مسئولان و کارشناسان شهرداری شهری شهرکرد را تشکیل می‌دهند. در این راستا تعداد ۵۰ پرسش‌نامه با طیف لیکرت بین پاسخگویان توزیع شده است. پایایی ابزار تحقیق با استفاده از آلفای کرونباخ مقدار ۰/۸۴۰ برآورد شد که نشان‌دهنده مطلوبیت پرسش‌نامه است. برای تجزیه و تحلیل توصیفی و استنباطی داده‌ها از آزمون آماری T-Test در نرم‌افزار SPSS و جهت تبیین و مدل‌سازی اثرات نیز از مدل‌سازی معادلات ساختاری در نرم‌افزار AMOS استفاده گردید. نتایج حاصل از آزمون T تک نمونه‌ای پژوهش نشان داد وضعیت همه ابعاد درآمدهای شهرداری در محدوده مورد مطالعه با میانگین ۲/۳۰ در وضعیت قابل‌قبولی قرار ندارند. تحلیل یافته‌های منتج از مدل‌سازی معادلات ساختاری بیانگر این است که مقدار وزن رگرسیونی شاخص RMSEA برابر با (۰/۶۵) است که نشان‌دهنده مطلوبیت مدل می‌باشد. همچنین تحلیل کلی مدل نشان داد که متغیر درآمدهای حاصل از عوارض ساختمانی بیشترین بار عاملی را با وزن رگرسیونی (۰/۹۶) را دارا می‌باشد و کمترین بار عاملی هم به بعد درآمد حاصل از کمک‌ها و اعانات و هدایای شهرداری با وزن عاملی (۰/۳۵) تعلق دارد.

کلیدواژه‌گان: منابع درآمدی، شهرداری، درآمدهای پایدار، مدل‌سازی، شهرکرد

شهرنشینی و توسعه شهری، یکی از پدیده‌های دوران معاصر است (اجوا^۱ و همکاران، ۲۰۱۷). هم‌زمان با افزایش تعداد شهرها و جمعیت شهری، یکی از اصلی‌ترین معضلاتی که پیش روی سیاست‌گذاری و برنامه‌ریزان شهری قرار گرفته، نحوه تأمین مالی پایدار شهری و ارائه خدمات عمومی کافی به شهروندان است (قربانی و عظیمی ۱۳۹۴: ۱۱۰). یکی از نهادهای فعال در سطح شهر که وظیفه ارائه خدمات به شهروندان و بهبود کیفیت زندگی آنان را بر عهده دارد، شهرداری‌های می‌باشد (تیجدو و رومرو^۲، ۲۰۲۲). شهرداری‌ها یکی از نهادهایی هستند که عملکردشان به علت ارتباط مستقیم با زندگی مردم، حائز اهمیت است (فراره^۳ و همکاران، ۲۰۲۲). به همین دلیل منابع درآمد شهرداری‌ها در کیفیت خدمات به مردم نقش خطیری دارد (جی^۴ و همکاران، ۲۰۲۱). درآمد شهرداری‌ها از اموری است که تأثیر عمده‌ای در ارائه خدمات بهتر به شهروندان دارد (آلن^۵، ۲۰۲۰)، اگر شهرداری‌ها نتوانند درآمد کافی به دست آورند، نخواهند توانست تأسیسات ضروری در شهر را ایجاد و اداره کنند (لیو^۶ و همکاران، ۲۰۲۲). در حال حاضر اتکای بیشتر شهرداری به درآمدهای ناپایدار موجب می‌گردد تا شهر در همه ابعاد خود از جمله فرم کالبدی و منظر شهری، دچار مشکل اساسی شود و به تبع آن کیفیت زندگی شهروندان کاهش پیدا کند (برسم و همکاران، ۱۳۹۸: ۱۸۲). در صورتی که شهرداری‌ها نتوانند زیرساخت‌ها را بنا و خدمات موردنیاز را برای توسعه فراهم کنند، توسعه شهر دچار اختلال خواهد شد (محمدی و همکاران، ۱۳۹۸: ۷۱)؛ دستیابی به درآمدهای کافی و پایدار شهری زمانی از اهمیت دوچندان برخوردار می‌شود که طبق نظر کارشناسان، ساختار درآمدی شهری می‌تواند نحوه توسعه آتی آن را از نقطه نظر پایداری رقم زند. از این رو شناسایی ساختار درآمدی به لحاظ پایداری و یا ناپایداری، در تدوین برنامه‌های توسعه شهری و نیز سیاست‌گذاری نقشی محوری ایفا می‌کند. پس از خودکفایی مالی شهرداری‌ها از سال ۱۳۶۲ به بعد، امروزه علاوه بر ناکامی منابع درآمدی، آن‌ها با مسئله‌ای به نام پایداری منابع مالی و درآمدی مواجه هستند. بدین معنی که درآمدهای شهرداری‌ها از بخش‌هایی فراهم می‌شوند که در درازمدت اثرات سوء زیادی بر بخش‌های مختلف زندگی شهری داشته و به عملیات و فعالیت‌های جدید اقتصادی شهری وابسته است (شریف نژاد و همکاران، ۱۳۹۹: ۲۵۲)؛ بنابراین مسئله تأمین درآمدهای پایدار و نیز استقلال منابع مالی شهرداری‌ها، یک موضوع مهم است که باید در دستور کار مدیریت شهری قرار گیرد. منابع پایدار باید از منابعی کسب شوند که حقوق آیندگان پایمال نشود، کیفیت زندگی در شهر کاهش نیابد و منابع حیاتی برای استفاده نسل‌های آتی از بین نرود (ساترثویت^۷ و

^۱- Ojo

^۲- Tejedro-Romero

^۳- Frare

^۴- Ji

^۵- Allen

^۶- Liu

^۷- Satterthwaite

همکاران، ۲۰۲۱). همچنین وجود منابع درآمدی پایدار برای شهرداری‌ها از جنبه استقلال عملکرد و استمرار خدمات‌رسانی آنها، نقش بسزایی دارد (سبحانیان و همکاران، ۱۳۹۵: ۸۴). در واقع نگرش موردی و مقطعی به‌نظام درآمدی شهرداری‌ها و عدم تعیین تکلیف آن در قالب یک نظام کلان اقتصادی، عدم شفافیت بودجه و درآمد شهرداری به همراه هدفمند نبودن شکل‌گیری و تأسیس سازمان‌های تابعه و توزیع نامناسب بعضی از درآمدها و نبود ساختار تشکیلات مناسب از دیگر چالش‌های درآمدی است. یکی از عواملی که می‌تواند درآینده منجر به بهبود وضعیت درآمدی شهرداری‌ها شود، قانون درآمد پایدار شهرداری‌ها و دهیاری‌ها می‌باشد که به تازگی توسط وزارت کشور ابلاغ شده است. این قانون که مشتمل بر ۱۷ ماده و ۱۷ تبصره است در تاریخ اول تیرماه ۱۴۰۱ به تصویب مجلس شورای اسلامی رسید. قانون درآمد پایدار شهرداری‌ها یک موضوع بسیار مهم است که به شهرداری‌ها کمک می‌کند تا مالیات و منابع خود را بهینه‌سازی کرده و پایداری مالی را ایجاد کنند. این قانون به شهرداری‌ها امکان می‌دهد تا برای ارائه خدمات بهتر به شهروندان، برنامه‌ریزی مالی مناسبی داشته باشند و از منابع مالی خود به بهترین شکل ممکن استفاده کنند. حال مسئله این است که چگونه می‌توان عوامل مربوط به چالش‌های درآمدی شهرداری را شناسایی و حل نمود و به درآمدهای پایدار قابل‌قبولی رسید. یکی از شهرداری‌هایی که در سال‌های اخیر با کمبود منابع درآمدی پایدار دست و پنجه نرم می‌کند، شهرداری شهر کرد می‌باشد. شهرکرد با وسعتی حدود ۱۶۴۲۱ کیلومترمربع در مرکز استان چهارمحال و بختیاری واقع شده است. این شهر از لحاظ تأسیسات زیر بنایی و ارائه خدمات به شهروندان و توسعه عمرانی با مشکلات و مسائل زیادی از جمله نابرابری شهری، اسکان غیررسمی، بافت فرسوده، مواجه می‌باشد. بودجه شهرداری این شهر به دلیل بروکراسی و عدم مدیریت صحیح و... به صورت قابل‌قبولی مدیریت نمی‌شود و به سمت درآمدهای نوین و پایدار سوق داده نمی‌شود؛ لذا با توجه به مطالب بیان‌شده هدف پژوهش حاضر این است ضمن بررسی وضعیت درآمدهای شهرداری شهرکرد منابع درآمدی جدید و پایدار در این شهر را نشان دهد و با ارائه راهکارهای اجرایی برای پایدارسازی درآمدهای شهرداری، این سازمان را از وابسته بودن به درآمدهای مقطعی رهایی بخشد. در ارتباط با منابع درآمد پایدار شهرداری‌ها مطالعات مختلفی صورت گرفته است. نثاری و همکاران (۱۳۹۴) در تحقیقی با عنوان راهبردهای تأمین مالی پایدار شهرداری تهران در برنامه پنج‌ساله، با تأکید بر سیاست‌های ابلاغی اقتصاد مقاومتی به این نتیجه دست یافتند که بخش عمده‌ای از درآمدهای اصلی شهرداری‌ها، با مفاهیم پایداری سازگار نیستند و از استمرار مطلوبیت برخوردار نمی‌باشند. اسد پور (۱۳۹۵) به واکاوی درآمد پایدار شهرداری‌ها با رویکرد توسعه پایدار شهری در شهر بندرعباس پرداخته و به این نتیجه رسید که منابع درآمدی شامل: عوارض بر معاملات بنگاه‌های اقتصادی، عوارض بر حق نظارت دریافتی مهندسين ناظر ساختمان، عوارض بر آگهی و نصب تابلوهای تبلیغاتی بر دیوارها جزو درآمدهای ناپایدار شهرداری می‌باشند. همچنین با اطمینان ۰/۹۹ می‌توان بیان نمود که افزایش درآمد پایدار و توسعه اجتماعی، فرهنگی و عمران شهری مؤثر است. معروفی و امامی (۱۳۹۶) به ارائه مدل برنامه استراتژیک شهرداری‌ها در شهرداری ملایر پرداخته‌اند نتایج حاصل از پژوهش نشان داد که مالیات بر ارزش‌افزوده به‌عنوان بهترین منبع درآمدی پایدار برای شهرداری ملایر است. شریف نژاد و همکاران (۱۳۹۸) به بررسی تاثیر ساختار درآمدی شهرداری‌های مناطق شهری اصفهان بر میزان توسعه شهری پرداخته‌اند که هدف از این پژوهش ارائه

راهکارهای اجرایی برای رسیدن به وضعیت مطلوب بوده است. نتایج این پژوهش نشان می دهد از نظر درآمدهای پایدار تنها شهرداری های مناطق ۱۰ و ۱۴ دارای وضعیت مطلوب و شهرداری منطقه ۷ دارای وضعیت متوسط می باشد همچنین نتایج حاکی از آن است که درآمد کل شهرداری درآمد پایدار شهرداری و همچنین توسعه یافتگی تنها در دو منطقه ۴ و ۷ رابطه مستقیمی با هم دارند همچنین در مناطق ۶، ۸، ۱۲، ۱۳، ۱۴ بین درآمد کل شهرداری و توسعه یافتگی و در مناطق ۲، ۹، ۱۱ و ۱۵ بین درآمد شهرداری و توسعه یافتگی رابطه مستقیمی وجود دارد با این تفاسیر می توان عنوان کرد که درآمد کل شهرداری عاملی برای توسعه یافتگی مناطق شهرداری محسوب می گردد در حالی که درآمد پایدار لزوماً چنین تاثیری را نشان نمی دهد. قلی پور و همکاران (۱۳۹۷) به بررسی روش ها، منابع ها و مانع های دستیابی به درآمدهای پایدار شهری در شهرداری ارومیه پرداخته و به این نتایج دست یافتند که ۱۰ تم سرمایه گذاری، برون سپاری، مدیریت مالی، فناوری اطلاعات، ارزیابی سازمان، پژوهش، واگذاری اختیارات دولتی، نیروی انسانی، ارتباطات و متفرقه برای روش ها؛ ۶؛ تم عوارض، زمین و ساختمان، مدیریت هزینه، اوراق، تبلیغات و متفرقه برای منابع و ۸ تم نیروی انسانی، حق خوری، شفافیت، ضعف عملکرد، فساد، قانون، مردم و متفرقه برای موانع دستیابی به درآمد پایدار شهری، به دست آمد. موسوی و همکاران (۱۴۰۰)، در پژوهشی به بررسی تاثیر درآمدهای پایدار و ناپایدار شهرداری در توسعه کلانشهر تهران پرداختند و به این نتیجه رسیدند درآمدهای شهرداری تهران به شدت ناپایدار می باشد و معیار عوارض بر ساختمان و اراضی و عوارض بر دارایی های غیرمنقول مهمترین معیارهای تامین مالی شهرداری تهران به حساب می آیند و معیارهای عوارض بر اسناد رسمی و عوارض ارتباطات و حمل و نقل در مرتبه آخر تامین مالی قرار دارند. هارولدسن (۲۰۱۷)^۸ به بررسی تاثیر مدیریت شهرداری بر تشخیص درآمد در مدیریت پسماندهای شهر در کشور سوئد پرداخته، نتایج نشان داد که اشکال و ساختارهای مدیریت شهری برگ خریدهای مهمی در هنگام بررسی شیوهای حسابداری ناهمگن در بخش شهرداری هستند که تکمیل کننده تجزیه و تحلیل مرسوم تر چگونگی تاثیرگذاری نیروهای خارجی نهادی، سیاسی و اقتصادی بر انتخاب و انطباق حساب داری است. پارک (۲۰۱۷)^۹ در تحقیقی با عنوان ساختار درآمد حکومت های محلی در شرایط اقتصادی در ایالت کالیفرنیا به این نتیجه رسید که اتکا به درآمد غیرمستقیم تا حد زیادی به عوامل اقتصادی و مالی بستگی دارد و در مناطق مختلف تفاوت دارد و تاثیر اقتصاد وابسته به وابستگی محلی است. در نهایت، یاناشکوا و سوبوتوویچووا^{۱۰} (۲۰۱۹) در مقاله ای با موضوع استقلال مالی شهرداری ها در زمینه مالیات بر زمین در جمهوری چک، ضمن اشاره به این نکته که درآمد کسب شده از مالیات بر زمین در همه کشورهای عضو اتحادیه اروپا، نقش مهمی در بودجه سالیانه شهرداری ها دارد، از مالیات بر دارایی به عنوان منبع مالی برجسته یاد کردند که می تواند در بودجه شهرداری ها نقش خطیری داشته باشد. یان^{۱۱} و همکاران (۲۰۲۰) به بررسی توسعه پایدار شهری و عوامل مؤثر بر آن پرداخته و به این

8 - Haraldsson

9 - Park

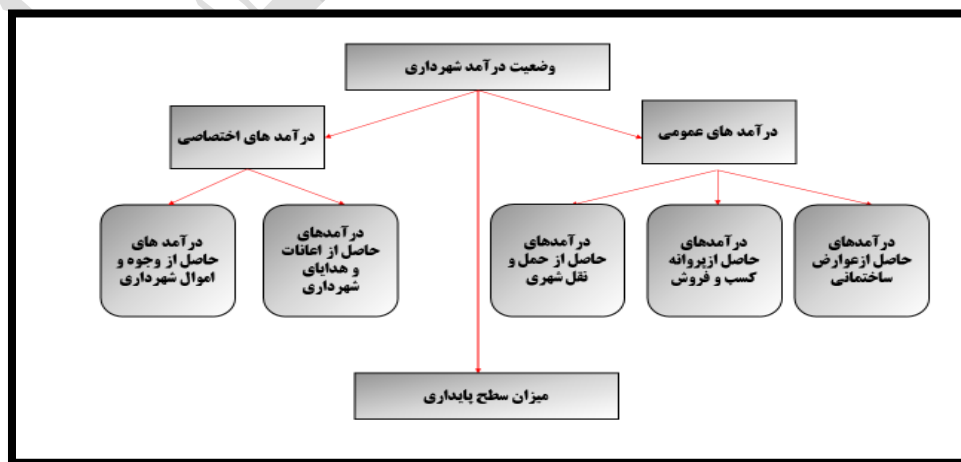
10 - Janoušková & Sobotovičová

11 - Yan

نتیجه رسیدند که موانع جدی بر سر راه توسعه شهرهای کشورهای در حال توسعه وجود دارد. چالش درآمدی از مهمترین چالش‌های پیش روی شهرهای جهان است که آنها را با چالش جدی در دستیابی به توسعه پایدار روبه‌رو کرده‌است.

روش‌شناسی

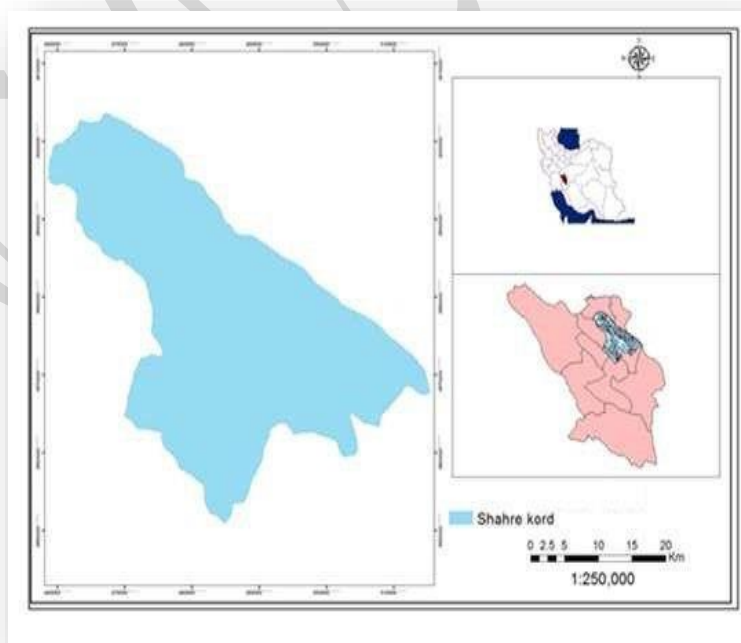
رویکرد حاکم بر این تحقیق توسعه‌ای - کاربردی و روش تحقیق آن به شیوه توصیفی تحلیلی و پیمایشی است. چارچوب نظری تحقیق با استفاده از روش کتابخانه‌ای و مرور ادبیات مربوطه انجام شده است. اطلاعات و داده‌های اولیه جهت انجام تحلیل‌ها به روش میدانی با بهره‌گیری از ابزار پرسش‌نامه محقق ساخته جمع‌آوری گردیده است. جامعه آماری تحقیق مجموع کارکنان شهرداری شهرکرد است که شامل اعضای شورای شهر، اعضای شهرداری، مدیران و معاونان ارشد مالی، مشاوران و کارشناسان و مهندسين ناظر و مشاور شهرداری شهرکرد می‌باشند. نتایج هر آزمون به تفکیک جداول به صورت جداگانه آورده شده است. طبقه‌بندی و ارزش‌دهی شاخص‌ها با استفاده از طیف پنج‌گزینه‌ای لیکرت صورت گرفته است. از روش غربال زنی نیز برای اعمال روایی در پرسش‌نامه و به منظور بررسی پایایی گزاره‌های این تحقیق از ضریب آلفای کرونباخ استفاده شده است که این ضریب برای تمامی این گزاره‌ها، مقادیری بیشتر از 0.7 داشته که بیانگر پایایی مطلوب ابزار تحقیق می‌باشد. جامعه آماری در این پژوهش با استفاده از نمونه‌گیری تمام شماری 50 نفر به عنوان جامعه آماری تحقیق انتخاب شدند و بر این مبنا نیز تعداد 50 پرسش‌نامه تهیه و توزیع شد و پس از تکمیل گردآوری شدند. داده‌های گردآوری شده از طریق پرسش‌نامه با استفاده نرم‌افزار AMOS و روش‌های تحلیل آماری چون آزمون T تک نمونه‌ای در محیط نرم‌افزار SPSS مورد تحلیل و بررسی قرار گرفت.



شکل ۱. مدل عملیاتی تحقیق

محدوده مطالعه در این پژوهش شهر کرد است. شهرکرد یکی از شهرهای مرکزی ایران و مرکز استان چهارمحال و بختیاری است و مرکز شهرستان شهرکرد است. شهرکرد در ۹۷ کیلومتری جنوب غرب اصفهان قرار دارد. نام پیشین آن «دهگرد» بوده است که پس از تبدیل به شهر (در شهریور ۱۳۱۴ خورشیدی)، به شهرکرد تغییر نام داده شده است. بر اساس آمار سال ۱۳۹۵ خورشیدی، جمعیت شهرکرد برابر با ۱۹۰،۴۴۱ نفر بوده است (مرکز آمار ایران، ۱۳۹۵). شهرکرد بین ۵۰ درجه و ۴۹ دقیقه و ۲۲ ثانیه تا ۵۰ درجه و ۵۳ دقیقه و ۴۴ ثانیه طول و ۳۲ درجه و ۱۸ دقیقه و ۲۲ ثانیه تا ۲۳ درجه و ۲۱ دقیقه و ۵۰ ثانیه عرض جغرافیایی می‌باشد و به لحاظ توپوگرافی در بخش شمالی رشته‌کوه زاگرس قرار گرفته است. این شهر با ارتفاع ۲۰۷۰ متر از سطح دریا، مرتفع‌ترین مرکز استان ایران است و به همین خاطر به «بام ایران» معروف است.

بررسی سوابق تاریخی شهرداری شهر کرد بیانگر آن است در سال ۱۳۰۶ هنگامی که مظفرالملک از طرف وزارت کشور به حکمرانی ناحیه چهارمحال و شهرکرد اعزام شد، صحبت بلدی و شهرداری در بین نبود و کارهای مخصوصی برای شهر انجام نمی‌شد. اما در سال ۱۳۰۸ شمسی، یاور صادقخان نامور حاکم نظامی چهارمحال با کمک اهالی محل انجمن خیریه تشکیل و برنامه مفصلی برای ترقی و آبادانی این شهر ترتیب دادند. پس از مدتی در سال ۱۳۱۰ خورشیدی شهرداری شهرکرد تحت عنوان بلدیة شهرکرد بطور رسمی تأسیس گردید. شهرداری شهرکرد سازمان همگانی غیردولتی است که مسئولیت اداره شهر شهرکرد را بر عهده دارد. بالاترین مقام اجرایی این سازمان شهردار است که با رأی شورای شهر شهرکرد انتخاب و با حکم وزیر کشور منصوب می‌گردد. شهرکرد به ۲ منطقه و ۴ ناحیه تقسیم و برای هر ناحیه یک شهردار ناحیه منصوب شده‌است. شهرداری شهرکرد دارای درجه ۱۰ شهرداری ها می‌باشد



شکل ۲. موقعیت جغرافیایی شهرکرد

بررسی کدهای درآمدی شهرداری شهر کرد

بررسی درآمدهای شهرداری شهرکرد کلی و پایدار به تفکیک شهرداری‌های مناطق به منظور سنجش میزان درآمد شهرداری شهرکرد از تمامی کدهایی درآمدی درآمدهای ناشی از عوارض عمومی درآمدهای ناشی از عوارض اختصاصی هزینه خدمات و درآمدهای موسسات انتفاعی شهرداری درآمدهای حاصل از وجوه و اموال شهرداری اعانات و هدایا دارایی‌ها سایر منابع تامین اعتبار و زیر مجموعه آنها و همچنین برای سنجش میزان درآمد پایدار شهرداری‌های شهرکرد از کدهای درآمدی جدول ۳ استفاده شده است

شهرداری شهرکرد بر اساس جدول شماره (۱) کد درآمدی را به عنوان منابع درآمدی پایدار شهرداری‌ها ذکر کرده است که از این تعداد فقط ۱۰ کد درآمدی جز منابع تامین مالی مشمول شهرداری‌های شهرکرد محسوب می‌شوند. در این موارد نیز اکثراً عملکرد ضعیف شهرداری‌ها در جذب آنها دیده می‌شود نتایج در مورد رابطه بین منابع درآمدی شهرداری‌های شهرکرد با توسعه شهری نیز نشان می‌دهد که رابطه مستقیمی بین میزان درآمد شهرداری و توسعه شهری در اکثر مناطق دیده می‌شود در حالی که بین منابع درآمدی پایدار شهرداری و توسعه شهری نیز قابل مشاهده نیست و این شاید به دلیل نبود همچنین کمبود وابستگی شهرداری منطقه ۱ و ۲ شهرکرد به منابع درآمدی پایدار بوده است از این رو با توجه به تجربه‌های مختلف بین شهرداری‌ها با توسعه شهری ضروری است با تغییر رویه موجود و کاربرد تکنیک‌های نوین و در راستای آن توسعه شهری جامعه عمل بپوشاند.

جدول ۱. کدهای درآمدی شهر کرد

کد	شرح	نوع درآمد	حوزه مصرف	نوع مصرف	مستند قانونی	موضوع ماده ارزش افزوده
۱۰۰۰۰۰	درآمدها					
۱۱۰۰۰۰	درآمدهای ناشی از عوارض عمومی					
۱۱۰۱۰۲	عوارض آلاینده‌گی	اختصاصی	حفظ و توسعه فضای سبز و بازیافت پسماند	جاری/عمرانی	ماده ۴۰ قانون مالیات بر ارزش افزوده	معاف
۱۱۰۱۰۵	عوارض بلیط (حمل و نقل، زمینی، دریایی)	عمومی		جاری/عمرانی	ماده ۳۲ قانون مالیات بر ارزش افزوده	معاف

معاف	بند الف ماده ۳۹ قانون مالیات بر ارزش افزوده (۹۰٪ سازمان مالیاتی)	جاری/عمرانی		عمومی	عوارض بر کالا و خدمات (۹۰٪ بند الف ماده ۳۹)	۱۱۰۱۰۱
معاف	ماده ۲۹ قانون مالیات بر ارزش افزوده	عمرانی	کمک به توسعه و نوسازی ناوگان حمل و نقل عمومی	اختصاصی	عوارض و جرائم سالانه وسایط نقلیه	۱۱۰۱۰۷
معاف	ماده ۲۹ قانون مالیات بر ارزش افزوده	جاری/عمرانی	کاهش آلودگی هوا	اختصاصی	عوارض سالانه آلاینده‌گی وسائط نقلیه	۱۱۰۱۰۹
معاف	ماده ۳۲ قانون مالیات بر ارزش افزوده	جاری/عمرانی		عمومی	عوارض سالانه کلیه وسائل نقلیه اعم از خودروهای سبک، سنگین و موتور سیکلت	۱۱۰۱۰۴
معاف	ماده ۴۲ قانون مالیات بر ارزش افزوده	جاری/عمرانی	کمک و ایجاد درآمدهای پایدار بر اساس مصوبه شماره ۱۳۴۴۲۹ هیات وزیران	عمومی	عوارض متمرکز دوازده در هزار گمرکی	۱۱۰۱۰۶
					درآمدهای ناشی از حمل و نقل	۱۱۰۳۰۰
مشمول		جاری/عمرانی		عمومی	بهاء خدمات ناشی از صدور و تمدید پروانه تاکسیرانی	۱۱۰۳۰۱
معاف	قانون رسیدگی به تخلفات رانندگی	عمرانی	احداث توقف گاه و پارکینگ در همان شهر	اختصاصی	عوارض ناشی از اجرای ماده ۱۵ رسیدگی به تخلفات رانندگی	۱۱۰۳۰۶
مشمول	ماده ۳۲ قانون رسیدگی به تخلفات رانندگی	جاری/عمرانی		عمومی	بهاء خدمات ناشی از صدور و تمدید پروانه شرکت ها و ناوگان حمل و نقل مسافر	۱۱۰۳۰۵
معاف	ماده ۹ قانون حمل و نقل ریلی	جاری/عمرانی	مدیریت حمل و نقل بار و مسافر در محدوده شهر و حومه آن	اختصاصی	عوارض ناشی از اجرای ماده ۹ قانون حمل و نقل ریلی (شهرهای بالای ۵۰۰ هزار نفر)	۱۱۰۳۱۱

					درآمدهای ناشی از قانون درآمد پایدار و هزینه شهرداری ها و دهیاری ها	۱۱۰۵۰۰
معاف	ماده ۴ قانون درآمد پایدار و هزینه شهرداری ها و دهیاری ها	جاری/عمرانی		عمومی	۱۰ درصد صدور و تمدید گذرنامه و گواهینامه	۱۱۰۵۰۱
معاف	ماده ۶ قانون درآمد پایدار و هزینه شهرداری ها و دهیاری ها (تبصره ۳ ماده ۱۵ قانون جرائم راهنمایی و رانندگی)	عمرانی	توسعه حمل و نقل عمومی	اختصاصی	استفاده از معابر شهری جهت توقف حاشیه ای (پارکومتر، کارت پارک)	۱۱۰۵۰۲
معاف	ماده ۶ قانون درآمد پایدار و هزینه شهرداری ها و دهیاری ها (تبصره ۲)	عمرانی	توسعه حمل و نقل عمومی و زیرساخت های شهری	عمومی	درآمد حاصل از حمل و نقل بار خودروبی درون شهری	۱۱۰۵۰۳
					درآمدهای ناشی از عوارض اختصاصی شهرداری	۱۲۰۰۰۰
					درآمدهای اختصاصی	۱۲۰۱۰۰
معاف -مشمول	با عنایت به اینکه ردیف مذکور هم معاف و هم مشمول می باشد مقرر گردید با توجه به سامانه مودیان شناسه تفکیکی صادر گردد.	جاری /عمرانی		عمومی	بهاء خدمات استفاده از مراکز رفاهی، تفریحی، فرهنگی، ورزشی، اجتماعی و خدماتی	۱۲۰۱۰۱
مشمول		جاری عمرانی		عمومی	بهای خدمات فضای سبز	۱۲۰۱۰۹
مشمول	ماده (۸) قانون مدیریت پسماندها و ماده (۴) دستورالعمل نحوه تعیین بهای خدمات مدیریت پسماندهای عادی (شهری)		مدیریت پسماند	اختصاصی	بهای خدمات مدیریت پسماند	۱۲۰۱۱۰

					بهای خدمات و درآمدهای مؤسسات انتفاعی شهرداری	۱۳۰۰۰۰
					بهای خدمات و درآمدهای مؤسسات انتفاعی شهرداری	۱۳۰۱۰۰
مشمول		جاری/عمرانی		عمومی	بهای خدمات کارشناسی ، فنی و آموزشی	۱۳۰۱۰۲
مشمول		جاری /عمرانی		عمومی	درآمد ناشی از خدمات بازرگانی	۱۳۰۱۰۵
					درآمدهای حاصل از وجوه و اموال شهرداری	۱۴۰۰۰۰
					درآمد حاصل از اموال شهرداری	۱۴۰۱۰۰
مشمول		جاری عمرانی		عمومی	مال الاجاره ساختمان ها و تاسیسات غیرمنقول شهرداری	۱۴۰۱۰۱
مشمول		جاری عمرانی		عمومی	بهای خدمات ماشین آلات و تجهیزات	۱۴۰۱۰۳
		جاری عمرانی		عمومی	بهای خدمات استفاده از پارکینگ‌های عمومی	۱۴۰۱۰۵
					درآمد حاصل از وجوه شهرداری	۱۴۰۲۰۰
معاف		جاری/عمرانی		عمومی	درآمد حاصل از وجوه سپرده های شهرداری	۱۴۰۲۰۲
معاف		جاری/عمرانی		عمومی	درآمد حاصل از اجرای ماده ۵۹ قانون رفع موانع تولید	۱۴۰۲۰۴
					کمک های اعطائی دولت و سازمانهای دولتی	۱۵۰۰۰۰
معاف	بر اساس موافقت نامه تنظیمی	جاری/عمرانی		عمومی	کمک بلاعوض دولت و سازمانها و مؤسسات دولتی	۱۵۰۱۰۱
معاف	بر اساس موافقت نامه تنظیمی	جاری/عمرانی		عمومی	کمک های دولت برای پروژه‌های مشخص	۱۵۰۱۰۴
					اعانات، کمک های اهدائی و دارائی ها	۱۶۰۰۰۰
					اعانات، کمک های اهدائی	۱۶۰۱۰۰

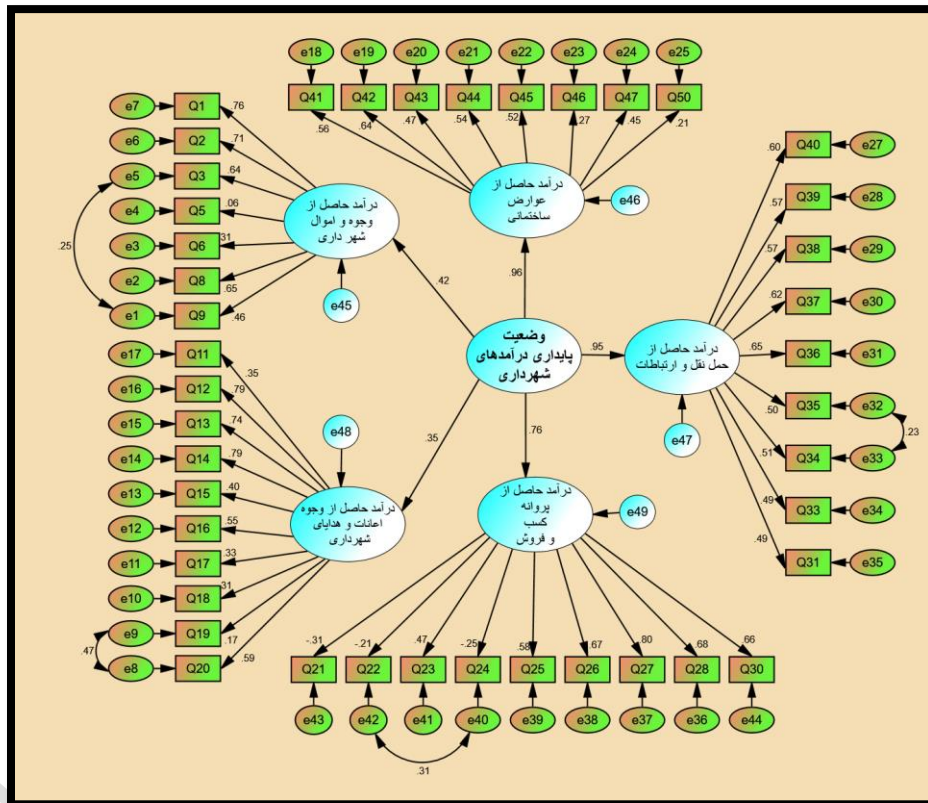
معاف				عمومی	کمک ها و اعانات دریافتی از موسسات عمومی غیردولتی	۱۶۰۱۰۳
معاف		جاری/عمرانی		عمومی	درآمد حاصل از اجرای ماده ۱۱۰ قانون شهرداریها	۱۶۰۲۰۳
معاف	مطابق با ضوابط اجرایی بخشنامه بودجه سالیانه	جاری عمرانی	بر اساس کد درآمد وصولی	عمومی/اختصاصی	مآزاد درآمد بر هزینه سال قبل	۱۶۰۲۰۹
					فروش اموال غیر منقول	۲۲۰۰۰۰
مشمول		عمرانی		عمومی	فروش اموال منقول و اسقاط	۲۲۰۱۰۰
					انواع اوراق و اسناد	۳۲۰۰۰۰
معاف		عمرانی		عمومی	اوراق مشارکت	۳۲۰۱۰۰
معاف		عمرانی		عمومی	انواع صکوک	۳۲۰۲۰۰

در این بخش به تحلیل یافته‌ها در زمینه درآمد پایداری شهرداری شهرکرد با استفاده از آزمون T تک نمونه‌ای پرداخته شده است، همانطور که در جدول (۲) مشاهده می‌شود میانگین تمامی شاخص‌ها از جمله درآمد حاصل از عوارض ساختمانی، درآمد حاصل از حمل‌ونقل و ارتباطات، درآمد حاصل از وجوه و اعانات و هدایای شهرداری، درآمدهای حاصل کسب و فروش اموال شهرداری و درآمدهای حاصل از وجوه و اموال خود شهرداری کمتر از حد وسط ۳ و به ترتیب برابرند با مقدار عددی ۲/۴۰، ۲/۱۷، ۱/۹۹، ۲/۴۴، ۲/۵۱ بوده است؛ بنابراین می‌توان گفت که وضعیت درآمد شهرداری شهرکرد با توجه به سطح معناداری (۰/۰۰۰) و مقایسه آن با خطای مجاز ۵٪ و با سطح اطمینان ۹۵٪ از لحاظ همه شاخص‌های درآمدی (درآمد عمومی و خصوصی) در وضعیت نامطلوبی قرار دارد و ناپایدار محسوب می‌گردد.

جدول شماره ۲. نتایج آزمون T تک نمونه‌ای وضعیت پایداری درآمدهای شهرداری

درآمدهای شهرداری	آماره T	سطح معناداری	میانگین	حد بالا	حد پایین
عوارض ساختمانی	-۴۱۹/۱۸	۰/۰۰۰	۲/۴۰	-۵۲۷۵	-۶۵۳۶
حمل‌ونقل و ارتباطات	-۳۰۹۸۷	۰/۰۰۰	۲/۱۷	-۷۷۰۲	-۸۷۴۹
وجوه و اعانات و هدایای شهرداری	-۲۷/۷۶۹	۰/۰۰۰	۱/۹۹	-۹۳۳۰	-۱۰۷۵۲
پروانه کسب و فروش	-۱۸/۹۵۶	۰/۰۰۰	۲/۴۴	-۴۹۳۲	-۶۰۷۴
وجوه و اموال شهرداری	-۱۲/۶۰۴	۰/۰۰۰	۲/۵۱	-۴۱۰۴	-۵۶۲۱

در این پژوهش در مدل معادلات ساختاری تمام عوامل مؤثر بر وضعیت درآمدی شهرداری به پنج دسته درآمدهای حاصل از عوارض ساختمانی، درآمدهای حاصل از حمل و نقل و ارتباطات، درآمدهای حاصل از پروانه کسب و فروش، درآمدهای حاصل از اعانات و هدایای شهرداری و درآمدهای حاصل از اموال شهرداری تقسیم بندی شده است و به هر کدام از آنها کد منحصر به فردی داده شده است.



شکل ۲. مدل سازی ساختاری وضعیت پایداری درآمدهای شهرداری شهرکرد

برازش مدل های ساختاری به دو صورت برازش کلی و برازش جزئی انجام می گیرد برازش کلی بدین شرح است که در میان ابعاد پنج گانه درآمدهای شهرداری عامل درآمدهای حاصل از عوارض ساختمانی بیشترین بار عاملی را با وزن ۰/۹۶ دارد. پس از آن درآمدهای حاصل از حمل و نقل و ارتباطات با بار عاملی ۰/۹۵ در رتبه دوم قرار دارد، رتبه سوم درآمدهای پایدار شهرداری شهرکرد به درآمدهای حاصل از پروانه کسب و فروش با وزن رگرسیون ۰/۷۶ اختصاص دارد و در نهایت رتبه های چهارم و پنجم به ترتیب به دو بعد درآمدهای حاصل از اموال شهرداری و درآمدهای حاصل از اعانات و هدایای شهرداری با وزن های عاملی ۰/۴۲ و ۰/۳۵ تعلق دارد (جدول ۳).

جدول ۳. نتایج برازش کلی معادلات ساختاری

شاخص‌ها	درجه آزادی	تخمین غیراستاندارد	نسبت بحرانی	سطح معنی‌داری
درآمد عوارض ساختمانی	۲/۳۲	۰/۴۷۵	۵/۰۸	۱/۰۰۰
درآمد حاصل از وجوه و اموال	۲/۶۱	۰/۵۱۱	۵/۳۲	۱/۰۰۰
درآمد حاصل از اعانات و هدایا	۱/۵۰۰	۰/۳۶۵	۴/۱۱	۱/۰۰۰
درآمد حاصل از حمل‌ونقل	۲/۵۷	۰/۴۹۸	۵/۱۶	۱/۰۰۰
درآمد حاصل از پروانه و کسب فروش	۲/۲۷	۰/۴۴۱	۵/۱۵	۱/۰۰۰

تحلیل یافته‌های برازش جزئی هم بدین شرح است که بعد درآمدهای حاصل از وجوه و اموال شهرداری از نماگرهای (درآمد شهرداری حاصل از سرمایه‌گذاری در بخش عمومی درآمد شهرداری حاصل از سرمایه‌گذاری در بخش خصوصی، درآمد شهرداری حاصل از وجوه و سپرده‌های خود سازمان شهرداری، درآمد شهرداری حاصل از مال‌الاجاره ساختمان‌ها و تأسیسات حق الارض، درآمد شهرداری حاصل از کرایه ماشین‌آلات و وسایل نقلیه خود سازمان شهرداری، درآمد شهرداری از کمک‌های مالی، بلاعوض و جاری دولت، درآمد شهرداری از جریمه کمیسیون ماده ۱۰۰) تشکیل شده که در این میان نماگر درآمد حاصل از سرمایه‌گذاری در بخش عمومی داری بیشترین وزن رگرسیونی یعنی ۰/۷۶ و نماگر درآمد حاصل از مال‌الاجاره و ساختمان و تأسیسات حق الارض دارای کمترین وزن رگرسیونی و اثر با وزن عاملی ۰/۰۶ است. متغیر پنهان درآمدهای شهرداری از هدایا و اعانات از ده متغیر (درآمد شهرداری از حق تشریف، درآمد شهرداری از جریمه سد معبر، درآمد شهرداری از تغییر کاربری‌های، درآمد شهرداری از جرائم و تخلفات پیمانکاران، درآمدهای شهرداری از عوارض وصولی در حریم قانونی شهر، درآمدهای شهرداری از وام‌های دریافتی از وزارت کشور، درآمد شهرداری از وام‌های دریافتی از بانک‌ها، درآمد شهرداری از وام‌های دریافتی از بانک‌ها، درآمد شهرداری از فروش سرقفلی، درآمد شهرداری از فروش اموال منقول و غیرمنقول، درآمد شهرداری حاصل از آگهی‌های تجارتي و تبلیغاتی) تشکیل شده است که بیشترین وزن‌های رگرسیونی به دو نماگر درآمدهای های حاصل از سد معبر و درآمدهای حاصل تخلفات پیمانکاران با بار عاملی مشترک ۰/۷۹ تعلق دارد و کمترین اثر عاملی متعلق به درآمد حاصل از خرید و فروش اموال غیرمنقول است و نقش کمی در متغیر پنهان مورد نظر ایفا می‌کند. تحلیل یافته‌های متغیر درآمدهای حاصل از پروانه کسب و فروش شهرداری که از نه زیرشاخه شامل (درآمد شهرداری از عوارض سینماها و سالن‌های نمایش، درآمد شهرداری از عوارض بر اماکن عمومی و هتل‌ها، درآمد شهرداری از عوارض بر کسب و پیشه و حق صدور پروانه، درآمد شهرداری از عوارض حاصل از عقد قراردادهای، درآمد شهرداری از عوارض بر تولید یا فروش محصولات تولیدی، درآمد شهرداری از عوارض بر باسکول‌ها، درآمد شهرداری از عوارض ۰/۵ حق نظاره مهندسين ناظر ساختمان و سایر نظارت‌ها، درآمد شهرداری از حق آسفالت و لکه‌گیری و ترمیم حفاری، درآمد شهرداری حاصل از فروش جمع‌آوری زباله و بهای خدمات)، تشکیل یافته نشان می‌دهد که بیشترین وزن رگرسیونی متعلق به درآمد شهرداری

از عوارض ۰/۵ حق نظاره مهندسین ناظر ساختمان و سایر نظارت‌ها با وزن عاملی ۰/۸۰ می‌باشد و کمترین وزن رگرسیون هم به درآمد شهرداری از عوارض بر اماکن عمومی و هتل‌ها با مقدار بار عاملی ۲۱- اختصاص دارد و اثری ضعیف را نشان می‌دهد. برای مدل‌سازی متغیر پنهان درآمد حاصل از حمل‌ونقل و ارتباطات متغیرهای پنهان (میزان درآمد شهرداری از عوارض معاینه اتومبیل، میزان درآمد شهرداری از عوارض سالیانه خودروهایی سواری و سایر وسایل، میزان درآمد شهرداری از صدور گواهینامه راهنمایی و رانندگی، وضعیت درآمد شهرداری از عوارض حذف پارکینگ، وضعیت درآمد شهرداری از عوارض شماره‌گذاری خودروهایی سواری و افزایش عوارض سالیانه، وضعیت درآمد شهرداری از خودروهایی سواری و عوارض حق بیمه حریق، وضعیت درآمد شهرداری از درآمد خاص از نقل‌وانتقال تاکسی، وضعیت درآمد شهرداری از درآمدهای اتوبوس‌رانی و مینی‌بوس‌رانی، وضعیت درآمد شهرداری از عوارض بلیت‌های هواپیمایی)، به کار گرفته شد که متغیر عوارض شماره‌گذاری خودروهایی سواری با وزن ۰/۶۵ بیشترین اثر را در این عامل دارد و کمترین اثر هم به صورت مشترک به دو متغیر عوارض معاینه اتومبیل، عوارض سالیانه بر خودروهایی سواری با ضریب رگرسیونی ۰/۴۹ تعلق دارد. در نهایت بُعد پنهان درآمد حاصل از عوارض ساختمانی از هشت متغیر آشکار شامل (درآمد شهرداری از عوارض بر پروانه‌های ساختمانی، درآمد شهرداری از عوارض بر مازاد تراکم ۱۰۰ تا سقف مصوب، وضعیت درآمد شهرداری از عوارض بر تفکیک اراضی و ساختمان‌ها، وضعیت درآمد شهرداری از عوارض بر بالکن و پیش‌آمدگی ساختمانی، وضعیت درآمد شهرداری از عوارض حاصل از معاملات غیرمنقول، وضعیت درآمد شهرداری از عوارض بر توسعه ایستگاه‌های آتش‌نشانی، وضعیت درآمد شهرداری از عوارض حاصل از اراضی و املاک بلااستفاده شهری، درآمد شهرداری از عوارض سطح شهر و پلیس ۱۱۰)، تشکیل شده که عوارض بر پروانه ساختمانی دارای بیشترین اثر و وزن رگرسیونی ۰/۵۶ می‌باشد و کمترین اثر به متغیر عوارض سطح شهر و پلیس ۱۱۰ با وزن ۰/۲۱ اختصاص دارد.

در جدول شماره (۴) مقادیر غیراستاندارد خطای معیار، نسبت بحرانی و سطح تحت پوشش مقدار (P) نشان داده شده است. نتایج جدول حاکی از آن است که کلیه پارامترهای لامدا دارای تفاوت معناداری با مقادیر صفر می‌باشند مقدار (P) در کلیه روابط فوق کمتر از ۰/۵ است که نشان می‌دهد کلیه روابط موجود در مدل موردحمایت داده‌های تجربی قرارگرفته‌اند؛ و مدل حاصل شده از فرآیند تحقیق در تبیین روابط رگرسیونی ایجادشده به خوبی با داده‌های تجربی سازگاری داشته است. همچنین نسبت بحرانی (CR) مناسب (بیشتر از ۱/۹۶) می‌باشد و خطای استاندارد پایین است که نشان‌دهنده این امر است که کلیه روابط موجود در این مدل در سطح مطلوبی قرار دارند.

جدول ۵. نتایج برازش جزئی معادلات ساختاری

شاخص	کد	متغیر	درجه آزادی	تخمین غیراستاندارد	نسبت بحرانی	سطح معنی داری
از روبرو	Q1	سرمایه‌گذاری بخش عمومی	۱/۲۵	۱/۲۵۵	۷/۸۴	۱/۰۰۰
	Q2	سرمایه‌گذاری بخش خصوصی	۱/۰۰	۱/۰۰۹	۷/۷۰	۱/۰۰۰
	Q3	درآمد وجوه و سپرده‌های شهرداری	۱/۲۷	۱/۲۷	۸/۵۴	۱/۰۰۰

۱/۰۰۰	۱/۰۸	۰/۱۵۹	۰/۱۵۹	مال الاجاره و تأسیسات حق الارض	Q5		
۱/۰۰۰	۴/۷۶	۰/۶۱۰	۰/۶۱۰	درآمد کرایه ماشین آلات	Q6		
۱/۰۰۰	۷/۴۷	۱/۱۶۷	۱/۱۶	درآمد کمک‌های مالی بلاعوض	Q8		
۱/۰۰۰		۱/۰۰۰	۰/۷۴۳	درآمد کمیسیون ماده ۱۰۰	Q9		
۱/۰۰۰	۶/۵۴	۰/۰۵۶	۰/۳۶۷	درآمد حاصل از حق تشرف	Q11	درآمد حاصل از اعانات و هدایا	
۱/۰۰۰	۱۷/۷۲	۰/۰۴۵	۰/۸۰۲	درآمد حاصل از سد معبر	Q12		
۱/۰۰۰	۱۶/۰۱	۰/۰۶۱	۰/۹۷۴	درآمد حاصل از تغییر کاربری	Q13		
۱/۰۰۰	۱۷/۴۸	۹/۰۵۱	۰/۸۸۹	درآمد از تخلفات پیمانکاران	Q14		
۱/۰۰۰	۷/۷۰۰	۰/۰۵۰	۰/۳۸۶	درآمد حاصل از حریم قانونی شهرها	Q15		
۱/۰۰۰	۱۰/۸۶	۰/۰۵۶	۰/۶۱۰	وام دریافتی وزارت کشور	Q16		
۱/۰۰۰	۱۶/۱۵	۰/۰۵۴	۰/۳۳۴	درآمد حاصل از وام دریافتی بانک‌ها	Q17		
۱/۰۰۰	۵/۸۰	۰/۰۵۹	۰/۳۴۲	درآمد حاصل از فروش سرقتی	Q18		
۱/۰۰۰	۳/۴۰	۰/۰۶۳	۰/۲۱۴	درآمد اموال غیرمنقول و منقول	Q19		
۱/۰۰۰		۱/۰۰۰	۰/۵۷۲	درآمد حاصل از تایلو تبلیغاتی	Q20		
۱/۰۰۰	-۵/۴۵۵	۰/۰۹۹	-۰/۵۳۹	درآمد حاصل از عوارض سینما	Q21	درآمد حاصل از پروانه کسب و فروش	
۱/۰۰۰	-۳/۸۲۴	۰/۰۸۴	-۰/۳۲۰	درآمد از عوارض بر اماکن عمومی	Q22		
۱/۰۰۰	۸/۲۸۰	۰/۰۷۹	۰/۶۵۶	درآمد حاصل از عوارض کسب و پیشه	Q23		
۱/۰۰۰	-۴/۴۳۸	۰/۰۸۳	-۰/۳۷۰	درآمد حاصل از عقد قراردادهای	Q24		
۱/۰۰۰	۱۰/۰۲	۰/۰۸۵	۰/۸۵۴	درآمد حاصل از عوارض تولیدی	Q25		
۱/۰۰۰	۱۱/۳۹	۰/۰۸۹	۱/۰۰۹	درآمد حاصل از باسکول‌ها	Q26		
۱/۰۰۰	۱۳/۱۵۰	۰/۰۸۹	۱/۱۶	درآمد حاصل از نظارت مهندسی	Q27		
۱/۰۰۰		۱/۰۰۰	۰/۵۸۶	درآمد حاصل از آسفالت و لکه‌گیری	Q28		
۱/۰۰۰	۱۱/۱۹	۰/۰۸۵	۰/۹۵۶	درآمد از فروش و جمع‌آوری زباله	Q30		
۱/۰۰۰	۸/۱۴۵	۰/۰۸۹	۰/۷۲۸	درآمد معاینه اتومبیل	Q31		
۱/۰۰۰	۸/۰۶	۰/۰۹۰	۰/۷۲۳	درآمد عوارض سالیانه خودروها	Q33	درآمد حاصل از حمل و نقل ارتباطات	
۱/۰۰۰	۸/۲۸	۰/۱۰۲	۱/۸۴۳	درآمد حاصل از صدور گواهینامه	Q34		
۱/۰۰۰	۸/۲۷	۰/۱۰۹	۰/۹۰۱	درآمد حاصل از حذف پارکینگ	Q35		
۱/۰۰۰	۱۰/۰۶	۰/۱۰۴	۱/۰۵۰	درآمد حاصل از شماره‌گذاری خودرو	Q36		
۱/۰۰۰	۹/۷۲	۰/۰۹۹	۰/۹۶۶	درآمد حاصل از بیمه حریق خودرو	Q37		
۱/۰۰۰	۹/۱۸	۰/۰۹۹	۰/۹۱۲	درآمد حاصل از نقل و انتقال تاکسی	Q38		
۱/۰۰۰	۹/۱۸۴	۰/۰۹۲	۰/۸۴۳	درآمد حاصل از اتوبوس‌رانی	Q39		
۱/۰۰۰		۱/۰۰۰	۰/۷۵۵	درآمد حاصل از بلیت هواپیما	Q40		
۱/۰۰۰		۱/۰۰۰	۰/۶۶۰	عوارض بر پروانه ساختمانی	Q41		درآمد حاصل از عوارض ساختمانی
۱/۰۰۰	۹/۲۰	۰/۱۲۸	۱/۱۷	عوارض بر مازاد بر تراکم ۱۰۰	Q42		
۱/۰۰۰	۷/۴۰	۰/۱۱۷	۰/۸۶۵	عوارض بر تفکیک اراضی	Q43		
۱/۰۰۰	۸/۱۶	۰/۱۲۷	۱/۰۳	درآمد از بالکن و پیش‌آمدگی	Q44		

۱/۰۰۰	۸/۰۰	۰/۱۱۷	۰/۹۴۰	درآمد از معاملات غیرمنقول	Q45
۱/۰۰۰	۹/۶۸	۰/۰۹۱	۰/۴۲۸	عوارض بر ایستگاه‌های آتش‌نشانی	Q46
۱/۰۰۰	۷/۱۰	۰/۱۱۴	۰/۸۰۷	عوارض بر اراضی و املاک	Q47
۱/۰۰۰	۳/۶۰	۰/۱۱۶	۰/۴۱۹	عوارض سطح شهر و پلیس ۱۱۰	Q50

در جدول شماره (۶) شاخص‌های اصلی برازش مدل نشان می‌دهد که داده‌های پژوهش به‌خوبی توانسته‌اند مدل مفهومی پژوهش را نمایندگی کنند و نتایج حاصل از شاخص‌های برازندگی در دامنه قابل قبول خود قرار گرفته‌اند بنابراین تناسب داده‌های گردآوری شده با مدل مطلوب است. همچنین کلیه بارهای عاملی به دست آمد نیز در سطح $0/001$ نیز معنی‌دار می‌باشند.

جدول ۵. رگرسیون وزنی مدل پیش فرض

نام شاخص	علائم اختصاری	برازش خوب مدل	مدل اصلی	مدل اشباع	مستقل
خی دو کا اسکویر	<i>CMIIN</i>	-	۲۲۱۴/۷۶۹	۰/۰۰۰	۵۴۱۰/۰۹۴
درجه آزادی	<i>DF</i>	-	۸۵۲	۰/۰۰۰	۹۰۳
تعداد پارامترهای هر مدل	<i>NPAR</i>	-	۹۴	۹۴۶	۴۳
خی دو بهنجار	<i>CMIN/DF</i>	بین ۱ تا ۳	۲/۵۹۹	۰/۰۰۰	۵/۹۹۱
شاخص برازش مقصد	<i>PGFI</i>	بالاتر از ۰/۵	۰/۷۱۸	۰/۰۰۰	۰/۳۴۸
شاخص نسبت اقتصاد	<i>PRATIO</i>	بالاتر از ۰/۶۰	۰/۹۴۴	۰/۰۰۰	۱/۰۰۰
شاخص برازش مقصد هنجار شده	<i>PNFI</i>	بالاتر از ۰/۵	۰/۵۵۷	۰/۰۰۰	۰/۰۰۰
شاخص برازش تطبیقی مقصد	<i>PCFI</i>	بالاتر از ۰/۵	۰/۶۵۸	۰/۰۰۰	۰/۰۰۰
ریشه دوم میانگین مربعات خطای برآورد	<i>RMSEA</i>	کمتر از ۰/۸	۰/۰۶۵	۰/۰۰۰	۰/۱۱۴

بنابر جدول ۶ شاخص کای اسکوئر غیر معنادار (*CMIN*) برابر با $2214/769$ و سطح معنی‌داری ($0/000$) که نتیجه‌ای مطلوب را به نمایش می‌گذارد. کای اسکوئر نسبی که (*CMIN/DF*) خوانده می‌شود برابر است با $2/599$ که مناسب است. شاخص (*PNFI*) یا برازش مقصد هنجار شده مدل برابر با $0/557$ و قابل قبول است (چون بالای $0/5$ است). شاخص برازش تطبیقی مقصد (*PCFI*) مدل بیشتر از حد قابل قبول است زیرا این شاخص علاوه بر به‌کارگیری شاخص (*CFI*)، از شاخص (*PRATO*) نیز بهره می‌برد، شاخص (*PRATO*) در مدل ساختاری $0/944$ است که از مقدار قابل قبولی برخوردار است و مهم‌ترین شاخص مقدار (*RMSEA*) یا ریشه دوم میانگین خطای مربعات می‌باشد که برابر $0/65$

است که مقادیر کوچک‌تر این شاخص موید انطباق بهتر مدل نظری با داده‌های تجربی است که اغلب محققان مقادیر کمتر از ۰/۱ را برای این شاخص پیشنهاد می‌کنند.

بحث

یکی از مهم‌ترین چالش‌های پیش‌روی مدیران شهری و روستایی کمبود منابع درآمدی موردنیاز برای ارائه خدمات و ایجاد زیرساخت‌های شهری و روستایی است. گسترش جمعیت، نرخ فزاینده مهاجرت از روستاهای کشور به شهرها، بسط روابط اجتماعی، گسترش فیزیکی و رشد محدوده شهرها، تقاضای قابل‌ملاحظه در حمل‌ونقل شهری، افزایش مطالبات شهروندان و کاهش کمک‌های دولت به شهرهای بزرگ باعث شد که شهرداری‌ها و دهیاری‌های کشور در زمینه تأمین منابع مالی خود با مشکلات عدیده‌ای مواجه شوند. نبود قانونی مشخص برای درآمد شهرداری‌ها باعث شده است حوزه معماری و شهرسازی کشور با مشکلات جدی مواجه شود و شهرداری‌ها از اهرم‌های خلاف قانون برای کسب درآمد استفاده کنند که با این کار، به شهرها و معماری آن آسیب‌هایی وارد آمده است. براساس مطالعات صورت گرفته در این پژوهش مشخص شد عمده منبع درآمدی شهرداری شهرکرد از طریق فروش تراکم مازاد عوارض پروانه‌های ساختمانی کمیسیون ماده ۱۰۰ و موارد مشابه می‌باشد که درآمدهای ثابت و پایدار نبوده و متأثر از سایر عوامل اقتصادی و سیاسی تغییر می‌کند (حسین‌زاده و همکاران، ۱۳۹۶). تلاش این پژوهش بر آن بود تا پایداری درآمدها در شهرداری شهرکرد را بررسی کند. نتایج پژوهش حاکی از آن است در این شهر درآمد حاصل از عوارض ساختمانی، درآمد حاصل از حمل‌ونقل و ارتباطات، درآمد حاصل از وجوه و اعانات و هدایای شهرداری، درآمدهای حاصل کسب و فروش اموال شهرداری و درآمدهای حاصل از وجوه و اموال خود شهرداری کمتر از مقدار استاندارد و حد وسط ۳ هستند. در واقع می‌توان گفت که وضعیت درآمد شهرداری شهرکرد در وضعیت نامطلوبی قرار دارد و ناپایدار محسوب می‌گردد که این با یافته‌های نثاری و همکاران (۱۳۹۴) همسو می‌باشد. در تبیین و توجیه این نتایج می‌توان بیان کرد؛ کاهش درآمد حاصل از عوارض ساختمانی می‌تواند به دلایل مختلفی مانند کاهش ساخت و ساز، فرار مالیاتی و نرخ پایین عوارض باشد که این نتایج مطالعات یاناشکوکوا و سوبوتووچیچووا (۲۰۱۹) را رد می‌کند. همچنین به نظر می‌رسد کاهش درآمد حاصل از حمل‌ونقل و ارتباطات نیز می‌تواند به دلیل عدم توسعه زیرساخت‌های حمل و نقل عمومی، استفاده از وسایل نقلیه شخصی و عدم پرداخت عوارض حمل‌ونقل باشد که این بخشی از یافته‌های اسدپور (۱۳۹۵) را تایید می‌کند. در همین حال ممکن است کاهش درآمد حاصل از وجوه و اعانات و هدایای شهرداری به دلیل کاهش تمایل بخش خصوصی به سرمایه‌گذاری در شهر و عدم حمایت دولت از شهرداری باشد که این همسو با نتایج پارک (۲۰۱۷)^{۱۲} می‌باشد. در رابطه با ناپایداری درآمدهای حاصل از پروانه کسب و فروش اموال شهرداری می‌توان بیان کرد؛ در دوران رکود اقتصادی، تمایل به

سرمایه‌گذاری در املاک و مستغلات کاهش پیدا می‌کند. این امر منجر به کاهش تقاضا برای خرید املاک و مستغلات از جمله املاک متعلق به شهرداری می‌شود که این مطابق با نتایج یان و همکاران (۲۰۲۰) می‌باشد. همچنین در رابطه با کاهش درآمدهای حاصل از وجوه و اموال خود شهرداری نیز می‌توان به مدیریت ناکارآمد منابع در شهرداری شهر کرد اشاره کرد. بنابراین باتوجه به ناپایداری درآمدی شهرداری شهر کرد، این سازمان برای دستیابی به پایداری مالی و ارائه خدمات شهری با کیفیت به شهروندان، مستلزم اتخاذ راهکارهای مناسب در زمینه تنوع‌بخشی و افزایش منابع درآمدی پایدار است.

نوآوری پژوهش را هم از لحاظ روش‌شناسی پژوهش و هم از لحاظ منطقه مورد مطالعه می‌توان مورد بررسی قرارداد، در قسمت روش‌شناسی، تحقیق حاضر سعی در تحلیل وضعیت درآمدهای پایدار شهرداری شهر کرد با استفاده از مدل‌سازی ساختاری در نرم‌افزار AMOS داشت که در بررسی پیشینه پژوهش تاکنون با این روش به تحلیل درآمدهای پایدار شهرداری‌ها نپرداخته‌اند. دیگر نوآوری پژوهش، محدوده مورد مطالعه می‌باشد که تاکنون در شهر کرد در موضوع درآمد پایدار شهرداری‌ها، تحقیق جامعی صورت نگرفته است.

نتیجه‌گیری

پژوهش حاضر به بررسی وضعیت شاخص‌های درآمدی شهرداری شهر کرد پرداخته و وضعیت مطلوبیت آن را مورد مطالعه قرار داده‌است به همین منظور برای بررسی هدف پژوهش از آزمون تی تک نمونه‌ای بر اساس طیف ۵ گزینه‌ای لیکرت استفاده شده‌است. یافته‌های پژوهش نشان می‌دهد که میانگین پنج متغیر درآمد حاصل از عوارض ساختمانی، درآمد حاصل از حمل‌ونقل شهری، درآمد حاصل از پروانه کسب و فروش، درآمد حاصل از اعانات و هدایای شهرداری و درآمد حاصل از وجوه و اموال شهرداری به ترتیب به این صورت می‌باشند ۲/۴۰، ۲/۱۷، ۲/۴۴، ۱/۹۹، ۲/۵۱ که باتوجه به مقایسه با مقدار استاندارد عدد (۳) تمام شاخص‌های مورد مطالعه درآمد شهرداری با مقدار مطلوب فاصله دارند و ناپایدار حساب می‌شوند. در ادامه پژوهش برای اندازه‌گیری اثرگذاری مؤلفه‌ها از مدل‌سازی معادلات ساختاری استفاده شد نتایج حاصل از مدل عاملی مرتبه دوم نشان داد که عامل درآمدی عوارض ساختمانی بار عاملی ۰/۹۶ بیش از سایر عوامل بر شاخص‌های درآمد شهرداری اثرگذار است که میزان خطای آن $P \text{ Value} = (۰/۰۰۰)$ می‌باشد و پس از آن عامل‌های حمل‌ونقل شهری درآمد حاصل از کسب و فروش، درآمد حاصل از وجوه و اموال شهرداری و درآمد حاصل از اعانات و هدایای شهرداری به ترتیب با وزن‌های رگرسیون ۰/۹۵، ۰/۷۶، ۰/۴۲، ۰/۳۵ قرار دارند؛ لذا باتوجه به وضعیت اقتصاد شهرداری شهر کرد از لحاظ منابع درآمدی پیشنهاداتی برای تقویت وضعیت اقتصادی شهرداری شهر کرد ارائه می‌شود.

- اختصاص درصدی از مالیات اخذشده (۱۵ تا ۳۰ درصد) همان شهر به شهرداری شهر کرد
- ساخت و راه‌اندازی کارخانه و کارگاه‌ها برای افزایش درآمد پایدار شهرداری شهر کرد
- وصول کامل عوارض نوسازی و جذب سرمایه‌گذار داخلی و خارجی
- تأمین مالی از طریق صندوق‌های سرمایه‌گذاری موضوعی و صندوق توسعه شهر

- صدور کارت‌های شهروندی و تولید اپلیکیشن مخصوص خدمات شهرداری
- استفاده مطلوب از فرصت راه‌اندازی سامانه مزایده ظرفیت‌های تبلیغاتی

کتاب‌نامه

۱. اسدپور، ا. (۱۳۹۵). واکاوی درآمد پایدار شهرداری‌ها با رویکرد توسعه پایدار شهری؛ مطالعه موردی در شهر بندرعباس، *فصلنامه مدیریت شهری*، ۱۶(۴۶)، ۹۷-۱۱۲.
۲. برسم، ل.، مغانی، ب.، خبازی، م. (۱۳۹۵). ارزیابی منابع مالی شهر داری‌ها و امکان سنجی تامین درآمد های پایدار شهری (مطالعه موردی: شهر جیرفت)، *فصلنامه جغرافیا و روابط انسانی*، ۲(۳)، ۱۸۲-۲۰۳.
۳. خان محمدی، م.، خوشکار، ف.، سعادت آگاه، ف. (۱۳۹۸). بررسی رابطه بین منابع درآمدی و وظایف شهرداری (مطالعه موردی: شهرداری تهران)، *فصلنامه چشم‌انداز حسابداری و مدیریت*، ۲(۱۳)، ۷۲-۸.
۴. دانش جعفری، د.، بابا جانی، ج.، کریمی اسبویی، س. (۱۳۹۳). ارزیابی پایداری منابع مالی و درآمدی شهرداری تهران *فصلنامه اقتصاد و مدیریت شهری*، ۲(۷)، ۳۴-۱۵.
۵. رستمی، ولی. (۱۳۹۵). شهرداری در نظام حقوقی ایران و فرانسه، *نشریه علمی پژوهشی مطالعات حقوق تطبیقی*، ۱۷(۱)، ۱۶۱-۱۴۱.
۶. زیاری، ک.، مهدی، ع.، مهدیان بهمینیری، م. (۱۳۹۱). مطالعه و شناخت منابع مالی و ارائه راهکارهایی برای بهبود پایداری درآمد شهرداری‌ها؛ مورد پژوهش؛ شهرداری شهر مهاباد، *فصلنامه مدیریت شهری*، ۱۱(۳۱)، ۱۰۷-۱۲۴.
۷. سبحانیان، م.، آقاجانی معمار، ا.، توتونچی ملکی، سعید. (۱۳۹۵). مالیات بر عایدی سرمایه املاک و مسکن؛ منبع درآمدی پایدار برای شهرداری‌ها و ابزاری به‌منظور کنترل سوداگری در بازار مسکن، *فصلنامه علمی- پژوهشی اقتصاد و مدیریت شهری*، ۶(۲۱)، ۸۳-۹۶.
۸. شریف نژاد، ن.، صابری، ح.، خادم الحسینی، ا.، زیاری، ک.، اذانی، م. (۱۳۹۹). ارزیابی مولفه‌های تاثیر گذار بر پایداری ساختار درآمدی شهر داری‌ها (مطالعه موردی: کلان شهر اصفهان)، *فصلنامه علمی پژوهشی نگرش‌های نو در جغرافیای انسانی*، ۱۲(۲)، ۲۵۲-۲۶۶.
۹. فشارکی غلامی، م. (۱۳۹۶). مدل معادلات ساختاری و کاربرد آن در مطالعات روانشناسی: یک مطالعه مروری، *دو فصلنامه علمی پژوهشی روانشناسی بالینی و شخصیت*، ۱۶(۱)، ۲۵۳-۲۶۵.
۱۰. قربانی، ر.، عظیمی، م.، (۱۳۹۴). بررسی تاثیر ساختار درآمدی شهرداری بر روند توسعه شهری با استفاده از تکنیک ضریب همبستگی و تحلیل عاملی، مطالعه موری مشهد، *فصلنامه پژوهش و برنامه‌ریزی شهری*، ۳(۵)، ۱۱۵-۱۳۲.
۱۱. قلی پور، ر.، درویش زاده، م. م.، پیران نژاد، علی. (۱۳۹۸). بررسی روش‌ها، منابع‌ها و مانع‌های دستیابی به درآمد پایدار شهری (مطالعه موردی: شهرداری ارومیه)، *فصلنامه مدیریت دولتی*، ۱۱(۱)، ۱۷۸-۱۵۱.

۱۲. قنبری، ا.، موسوی، م.، سعید آبادی، ر.، باقری کشکولی، ع.، حسینی امینی، ح.، (۱۳۹۰). راهکارهای توانمندسازی افزایش درآمد شهرداری ها در شهرهای کوچک (مطالعه موردی: شهر زارچ)، مجله جغرافیا و برنامه ریزی محیطی، ۲۵(۴۲)، ۵۸-۴۱.

۱۳. کامیار، غ. ر. (۱۳۸۵). حقوق شهری و شهر سازی، تهران انتشارات مجد.

۱۴. مسگری، س.، نعیمی، ص.، عبدالشاه، محمد. (۱۳۹۷). بررسی عوامل موثر بر درآمد شهرداری ها و ارائه راهبرد های مناسب به منظور ایجاد درآمد پایدار، فصلنامه تحقیقات جغرافیایی، ۳۳(۲)، ۸۸-۷۵.

۱۵. معروفی، ف.، امامی، ع. (۱۳۹۶). ارائه مدل برنامه ریزی استراتژیک شهرداریها، مورد مطالعه شهر داری ملایر سال ۱۴۰۰-۱۳۹۶، فصل نامه آمایش محیط، ۱۰(۳۸)، ۱۴۴-۱۲۱.

۱۶. نثاری، ر.، منتظری، ر.، حسین زاده، ن. (۱۳۹۴). راهبردهای تامین مالی پایدار شهر داری تهران در برنامه پنج ساله، با تاکید بر سیاست های ابلاغی اقتصاد مقاومتی، فصلنامه علمی- پژوهشی اقتصاد و مدیریت شهری، ۳(۱۱) ، ۹۹-۱۱۶.

17. Rodríguez-Pose, A., & Palavicini-Corona, E. I. (2013). Does local economic development really work? Assessing LED across Mexican municipalities. *Geoforum*, 44, 303-315.
18. Chetan, V., & Hitesh, V. (2011). Creative Financing of Urban Infrastructure In India Through Market-based Financing and Public Private Partnership Options. *University of Toronto, new Delhi National Institute of Public Finance and Policy new Delhi*, (3-7).
19. Dirie, I. (2005). Municipal finance: Innovative resourcing for municipal infrastructure and service provision. In *A report prepared for commonwealth local government forum in cooperation with ComHabitat*.
20. Janoušková, J., & Sobotovičová, Š. (2019). Fiscal autonomy of municipalities in the context of land taxation in the Czech Republic. *Land Use Policy*, 82, 30-36.
21. Haraldsson, M. (2017). When revenues are not revenues: the influence of municipal governance on revenue recognition within Swedish municipal waste management. *Local Government Studies*, 43(4), 668-689.
22. Park, S. (2017). Local revenue structure under economic hardship: reliance on alternative revenue sources in California counties. *Local Government Studies*, 43(4), 645-667.
23. Ojo, S. S., Tpl, D. B., & Pojwan, M. A. (2017). Urbanization and urban growth: Challenges and prospects for national development. *Journal of Humanities and Social Policy*, 3(1), 65-71.
24. Ji, X., Wang, K., Xu, H., & Li, M. (2021). Has digital financial inclusion narrowed the urban-rural income gap: The role of entrepreneurship in China. *Sustainability*, 13(15), 8292.
25. Frare, M. B., Clauberg, A. P., Sehnem, S., Campos, L. M., & Spuldaro, J. (2020). Toward a sustainable development indicators system for small municipalities. *Sustainable Development*, 28(5), 1148-1167.
26. Liu, A. Y., Oi, J. C., & Zhang, Y. (2022). China's local government debt: the grand bargain. *The China Journal*, 87(1), 40-71.
27. Engin, Z., van Dijk, J., Lan, T., Longley, P. A., Treleaven, P., Batty, M., & Penn, A. (2020). Data-driven urban management: Mapping the landscape. *Journal of Urban Management*, 9(2), 140-150.

28. Satterthwaite, D. (2021). Sustainable cities or cities that contribute to sustainable development?. In *The Earthscan reader in sustainable cities* (pp. 80-106). Routledge.
29. Tejado-Romero, F., Araujo, J. F. F. E., Tejada, Á., & Ramírez, Y. (2022). E-government mechanisms to enhance the participation of citizens and society: Exploratory analysis through the dimension of municipalities. *Technology in Society*, 70, 101978.
30. Allen, B., Tamindael, L. E., Bickerton, S. H., & Cho, W. (2020). Does citizen coproduction lead to better urban services in smart cities projects? An empirical study on e-participation in a mobile big data platform. *Government Information Quarterly*, 37(1), 101412.



Analyzing the Status of Sustainable Municipal Revenues in Shahrkord Using Structural Modeling

Mohammad Reza Arab (PhD student of geography and urban planning, Ferdowsi University, Mashhad, Iran, responsible author)

m.rezaarab@mail.um.ac.ir

Baratali Khakpour (Associate Professor, Department of Geography and Urban Planning, Ferdowsi University, Mashhad, Iran)

khakpour@um.ac.ir

Masoumeh Nazari (Ph.D. in Geography and Urban Planning, Tabriz University, Tabriz, Iran)

masoome.n1991@gmail.com

Sara Alizadeh Moradi (Master's student in Geography and Urban Planning, Ferdowsi University, Mashhad, Iran)

Saraalizadeh571@gmail.com

Abstract

Municipal revenues are typically generated from sources such as taxes, fees and charges for services, economic income from industries and businesses, and various credits and loans. Identifying and designing sustainable revenues as a backing for the realization of urban development plans is essential. Municipalities' access to desirable and stable revenue sources allows them to play a more active role in the urban structure. The present study is descriptive-analytical in nature. The statistical population of this research consists of all managers, officials, and experts of Shahrkord Municipality. In this context, 50 questionnaires with a Likert scale were distributed among the respondents. The reliability of the research tool was estimated using Cronbach's alpha to be 840/0, indicating the desirability of the questionnaire. For descriptive and inferential data analysis, the T-Test statistical test was used in the SPSS software, and for explaining and modeling the effects, structural equation modeling was used in the AMOS software. The results of the one-sample T-test of the research showed that the status of all dimensions of municipal revenues in the study area with an average of 30/2 are not in an acceptable situation. Analysis of the findings resulting from structural equation modeling indicates that the regression weight value of the RMSEA index is equal to (65/0), which indicates the desirability of the model. Also, the general analysis of the model showed that the variable of revenue from building permits has the highest factor load with a regression weight of (96/0), and the lowest factor load belongs to the dimension of revenue from donations and gifts to the municipality with a factor load of (35/0).

Keywords: sources of income, municipality, sustainable income, modeling, Shahrekord